

Jämsän sosiaali- ja terveyskeskus



Taustaa

- Keski-Suomen hyvinvointialue on laatinut sosiaali- ja terveyspalveluiden palveluverkkosuunnitelman osana alueen palvelustrategiaa ja palveluverkon kehittämistä
- Aluevaltuusto hyväksyi 11.6.2024 ensimmäisen vaiheen palveluverkon, jonka mukaan Keski-Suomen alueella on jatkossa kolme alueellista sosiaali- ja terveyskeskusta.
- **Yksi kolmesta laajan moniammatillisten palvelujen ja laajojen aukioloaikojen sosiaali- ja terveyskeskuksista sijaitsee Jämsässä.** Hankkeen tarveselvitys laadittiin palveluverkko 1:n mukaisesti.
- Aluevaltuusto hyväksyi 9.12.2026 toisen vaiheen palveluverkon, jossa Jämsään on lisätty esim. erikoissairaanhoidon vastaanottopalveluja, endoskopia, hoitokeskus sekä sairaalaosastolle potilaspaiikkoja 30:stä 47:ään paikkaan. Lisäksi avosairaanhoidon toimintamalli täsmennettiin lääkärihoitaja –malliksi. Hankesuunnitelmassa on huomioitu myös toisen vaiheen palveluverkon päätöksen muutokset.
- Jämsäläiset saavat jatkossa yhdestä toimipisteestä useiden eri ammattilaisten sosiaali- ja terveyspalveluja. Tällä hetkellä palveluja on sijoitettu useaan eri paikkaan. Osa palveluista on väistötiloissa.

Tavoitteet

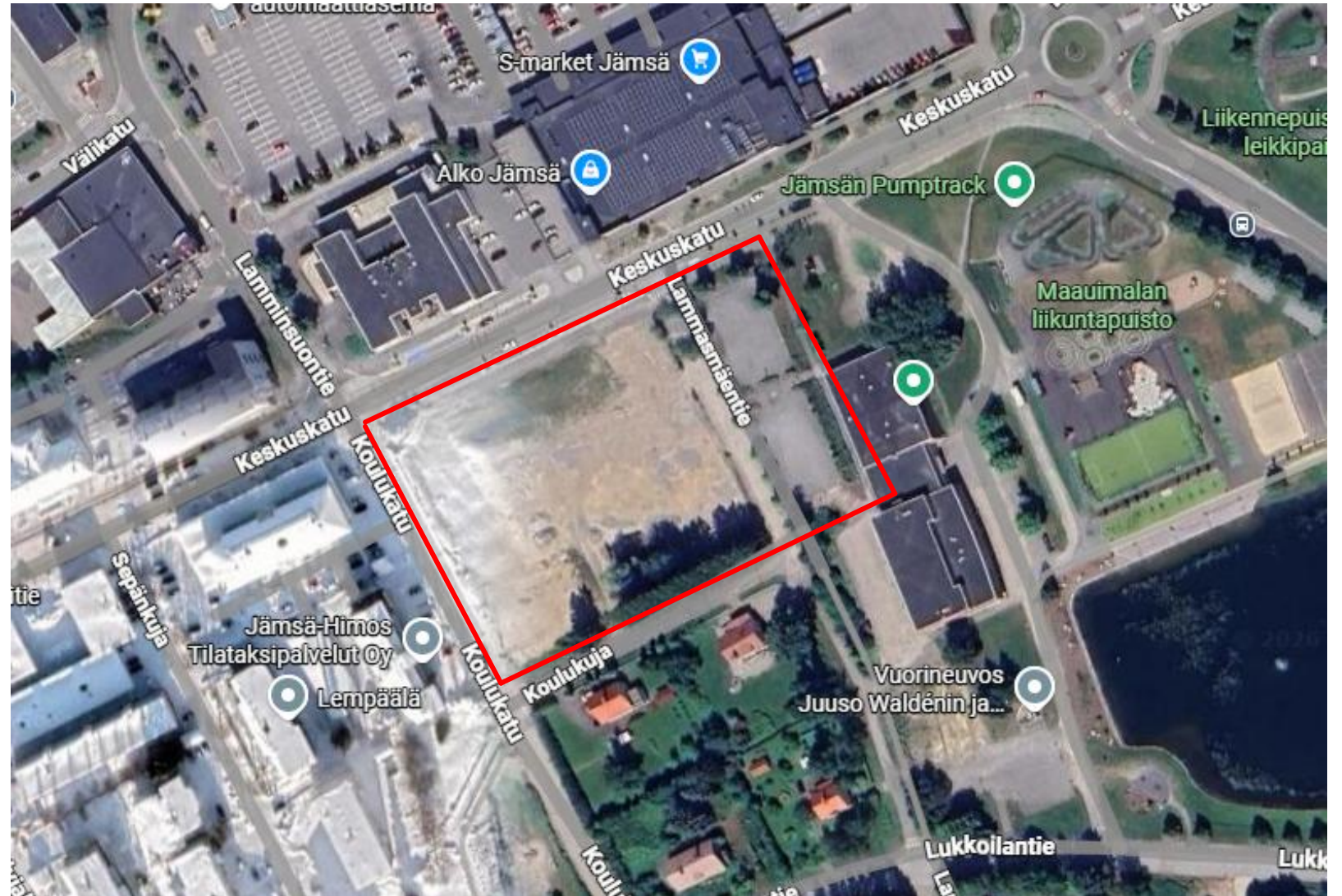
- Toiminnallisia päätavoitteita ovat:
 - Palveluiden keskittäminen yhteen toimipisteeseen ja varmistaa asiakkaille helposti saavutettavat ja selkeät palvelukokonaisuudet
 - Tilojen tehokas käyttö sekä tilojen yhteiskäyttö
 - Moniammatillinen yhteistyö
 - Kustannustehokkuus ja toimivat tilat
 - Työntekijöille ja asiakkaille terveelliset ja turvalliset tilat
 - Ympäristöystävällisyys suunnittelussa, toteutuksessa ja käytössä
- Lisäksi hankesuunnitelmaan on esitetty:
 - Tekniset elinkaari- ja käyttöikätaavoitteet
 - Runkorakenteet 50 vuotta, pintamateriaalit 20-30 vuotta
 - Talotekniset järjestelmät 30 vuotta
 - Käytettävyyden ja olosuhteiden elinkaaritavoitteet
 - Materiaalien kestävyys, siivottavuus, esteettömyys ja saavutettavuus, näkyvä laatu, henkilökunnan ja asiakkaiden turvallisuus, akustointi ja ääneneristys, huolto ja liikkuminen, olosuhteet
 - Asemakaavalliset, kaupunkikuvalliset ja viranomaistavoitteet
 - Asemakaavamääräykset, arkkitehtuuri, auto- ja polkupyöräpaikat, hulevedet, väestönsuoja ja palomääräykset
 - Ympäristö, energia ja hiilijalanjälki
 - Energiatehokkuus, hiilijalanjälki

Hankkeen tekniset tiedot

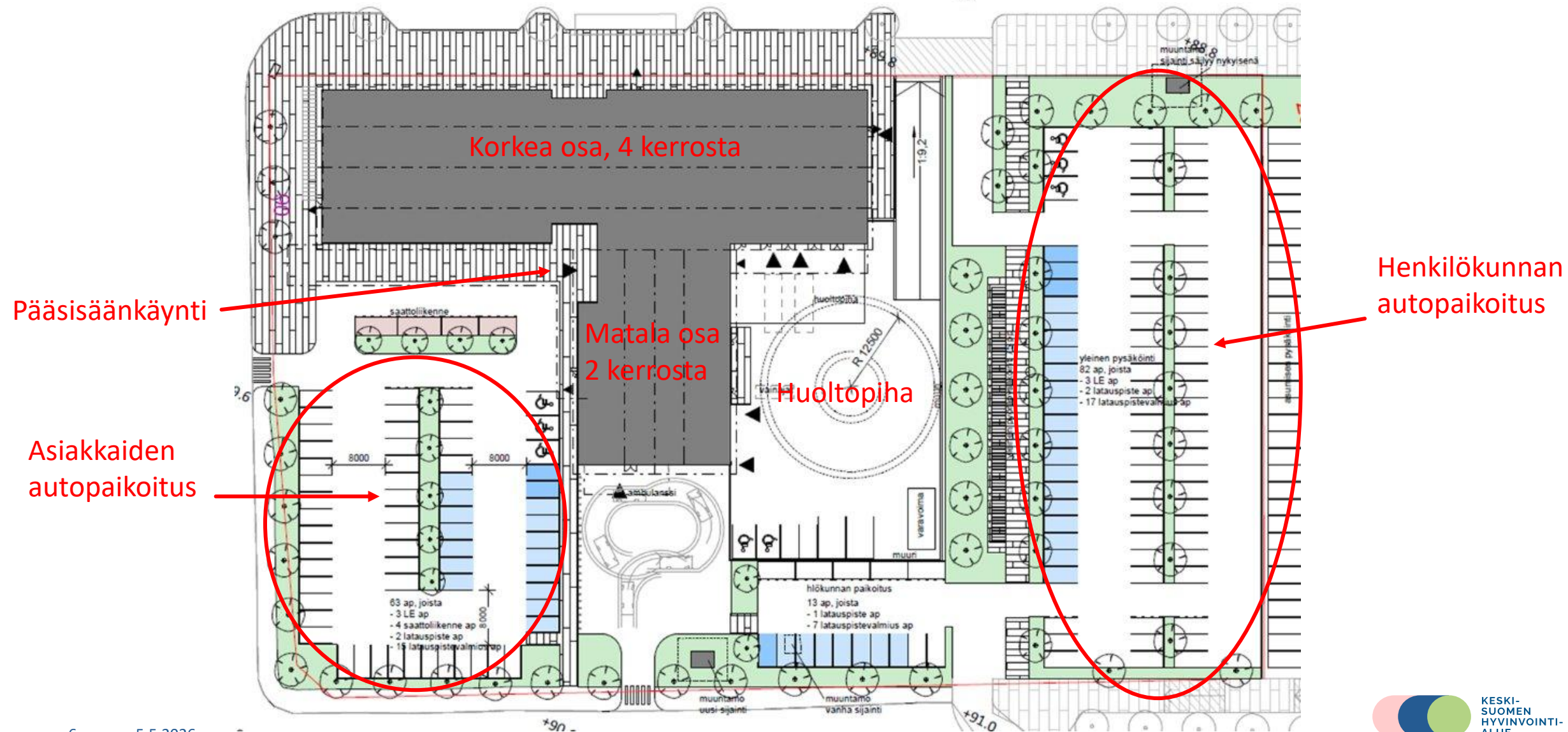
- Keski-Suomen hyvinvointialue on varannut tontin Jämsän kaupungilta sote-keskuksen rakentamista varten osoitteesta Keskuskatu, Jämsä
- Jämsän kaupunginhallitus on hyväksynyt alueen asemakaavan muutossuunnitelman 27.4.2026
- Tontti vuokrataan Jämsän kaupungilta
- Tontin koko on noin 13 300 m²
- Hankkeen laajuustiedot:
 - Tilaohjelman mukainen ohjelma-ala on noin 9 230 hm²
 - Kerrosala on noin 9 630 kem²
 - Bruttoala on noin 11 000 brm²
- Suunnittelu- ja rakentaminen toteutetaan Terve Talo –periaatteita noudattaen

Tontin sijainti

- Tontti sijaitsee Jämsän ydinkeskustassa, entisen puretun Seppolan koulun tontilla.



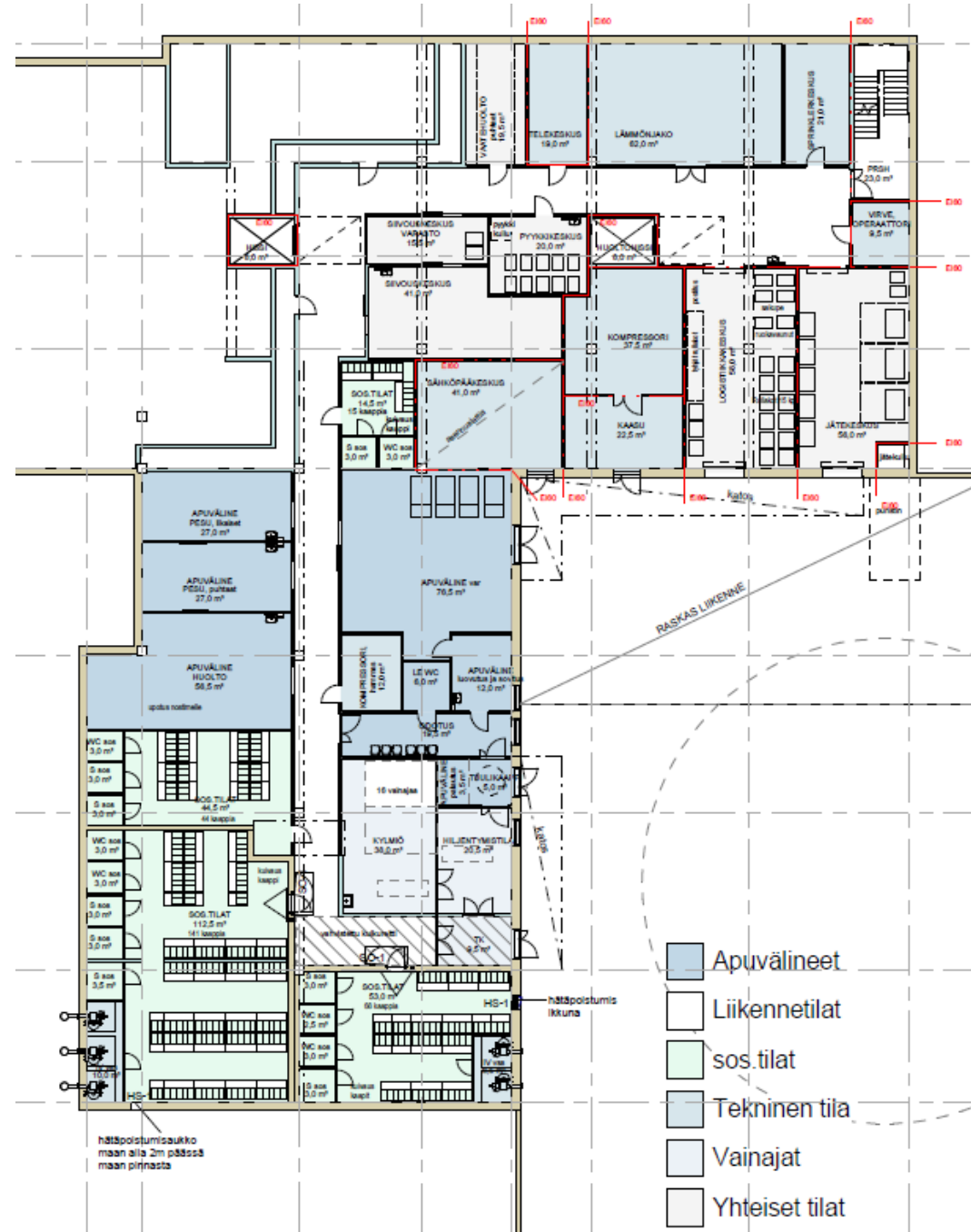
Hankkeen alustava tontinkäyttösuunnitelma



Pohjakerros, tilakaavio

Pohjakerrokseen sijoittuu:

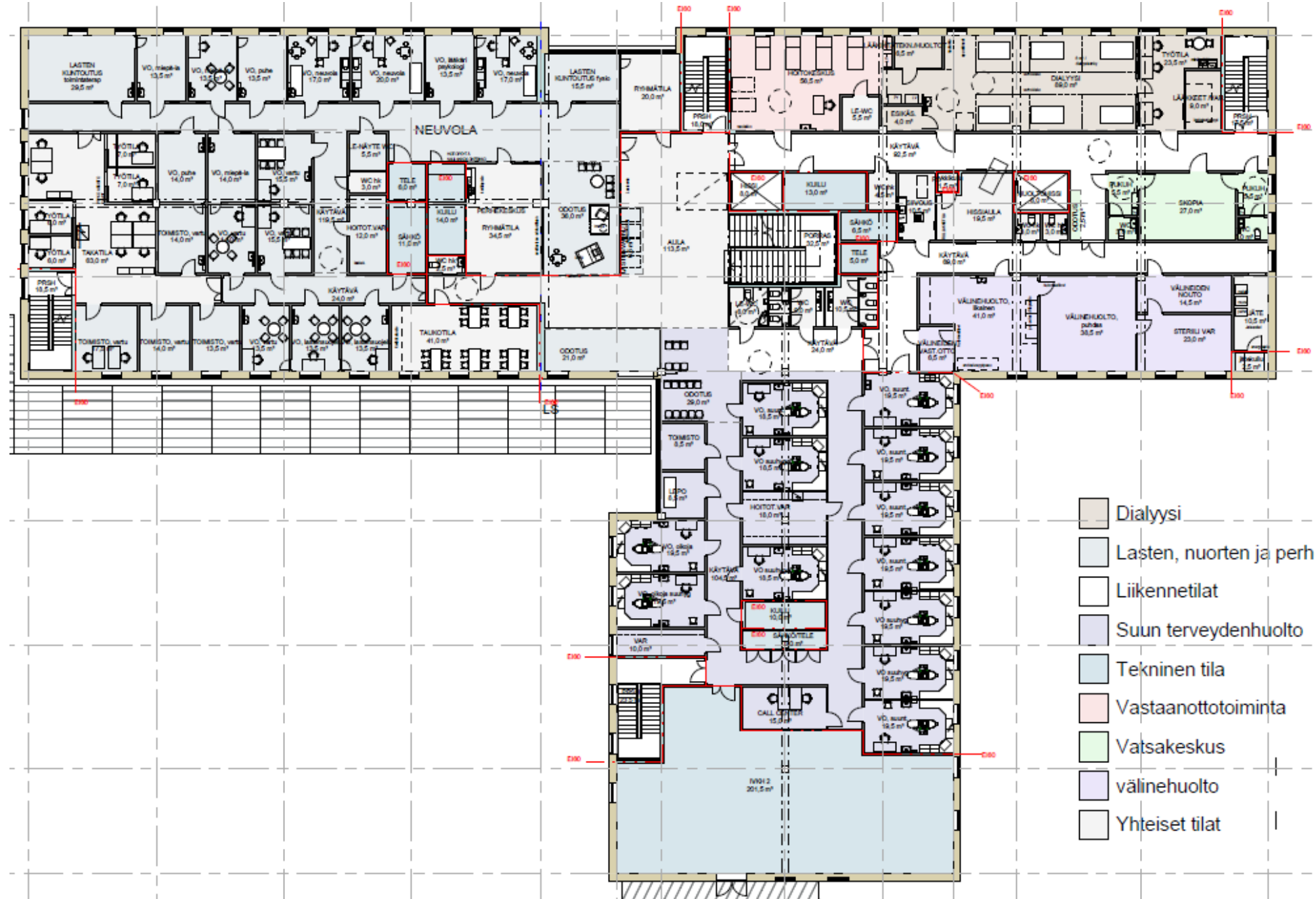
- apuvälinelainaamo
- vainajien säilytystilat
- henkilökunnan sosiaalitylat
(osa väestönsuojatiloissa)
- tekniset tilat
- huoltotilat



2. kerros, tilakaavio

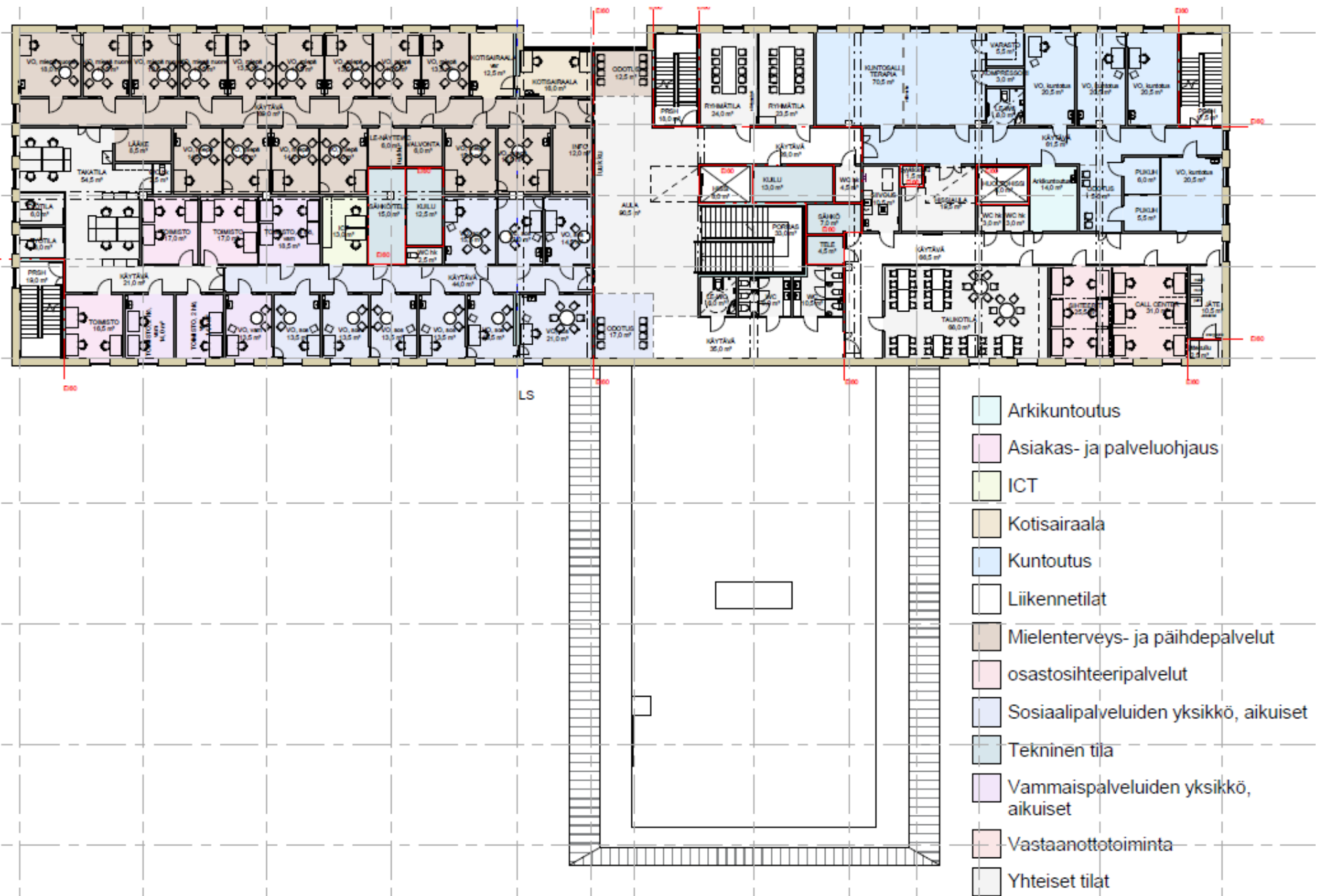
2. kerroksessa:

- lasten, nuorten ja Perheiden palvelut
- suunterveydenhuolto
- hoitokeskus
- dialyysi
- skopia
- välinehuolto

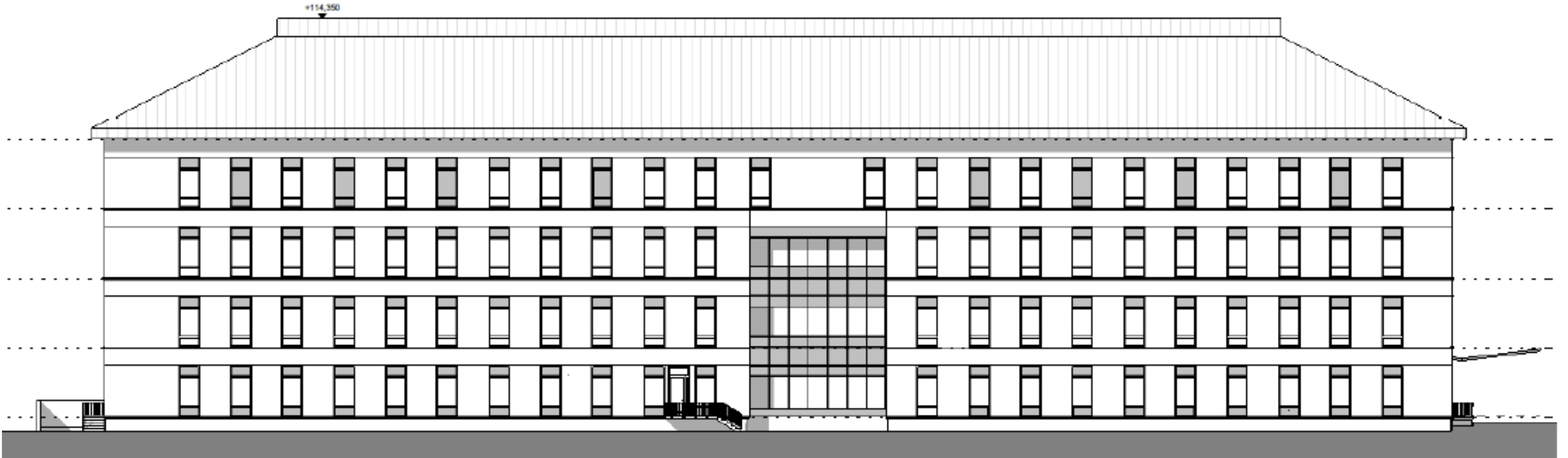


3. kerros, tilakaavio

- 3. kerroksessa:
 - sosiaalipalvelut
 - mielenterveys- ja päihdepalvelut
 - vammaispalvelut
 - asiakas- ja palveluohjaus
 - kuntoutus



Julkisivukaavio Keskuskadulle päin



Julkisivukaavio pääsisäänkäynnin puolelle



Sosiaali- ja terveyskeskuksen palvelut

Terveydenhuollon palvelut

1. Avoterveydenhuolto

- tavoitteena on tarjota laaja-alaiset perus- ja erityistason palvelut. Keskuksessa tulee toimimaan avosairaanhoidon kiireellinen ja kiireetön vastaanotto, kuvantamisyksikkö, geriatrinen keskus, diabeteskeskus, kuntoutuspalvelut, mielenterveys- ja päihdepalvelut sekä suunterveydenhuolto.
- Vastaanottotoiminnassa toteutetaan lääkärin ja hoitajan vastaanottoa ajanvarauksella
- Kiirevastaanotto palvelee päivittäin klo 8.00 – 20.00 ja hoitaa sekä kiireelliset että päivystykselliset asiat
- Kuvantamisyksikössä toteutetaan kuvantamispalveluita lääkärin läheteellä arkipäivisin. Tiloissa tehdään natiiviröntgentutkimuksia, hammaskuvantamista sekä ultraäänitutkimuksia.
- Geriatrisessa keskuksessa tehdään muistin ja toimintakyvyn heikkenemiseen liittyviä selvityksiä ja tutkimuksia sekä myös kotikäyntejä.
- Diabeteskeskus tarjoaa erikoistunutta hoitoa ja ohjausta aikuisille insuliinihoitoisille diabeetikoille

- Kuntoutuspalvelut tuottavat perustason kuntoutuspalveluita asukkaille osana avosairaanhoidon palveluita. Palvelut voivat olla yksilö- tai ryhmämuotoisia ja ne tuotetaan joko sosiaali- ja terveysasemalla, kotiin vietävinä palveluita tai digitaalisina etäpalveluina. Palveluita ovat avokuntoutus (fysio- ja toimintaterapia), puheterapia, lasten kuntoutus, apuvälinepalvelut, sairaalakuntoutus ja arkikuntoutus.
- Mielensterveys- ja päihdepalveluita tarjotaan yli 23-vuotiaille arkipäivisin. Palvelut ovat vastaanottotyötä, etätyötä, yksilö- tai ryhmävastaanottoa. Päihdetyöhän liittyy myös korvaushoidon toteuttaminen.
- Suunterveydenhuollon palveluissa toteutetaan vastaanottotoimintaa arkipäivisin. Toimintamallina on pääsääntöisesti lääkäri/hammashoitaja työpari. Osaa palveluista tarjoaa myös suuhygienistit ja hammashoitajat.

2. Osastotoiminta

- Vuodeosastolla on 47 potilaspaikkaa. Osastolla hoidetaan perusterveydenhuollon osastohoitoa vaativia aikuisia potilaita ympärivuorokautisesti. Hoidettavia potilasryhmiä ovat mm. infektiopotilaat, traumojen ja operatiivisten toimenpiteiden jälkitilat, neurologiset sairaudet ja niiden jälkitilat, sydänsairaudet, päihdepotilaat ja palliatiivista tai perustason saattohoitoa saavat potilaat sekä tutkimusten valmisteluun saapuvat potilaat.
- Kotisairaalan sateliittiyksikkö toimii osastotoiminnan yhteydessä. Kotisairaala toimii kahdessa vuorossa, yöaikaista toimintaa ei ole. Toimintaa voidaan toteuttaa kotikäynteinä, etäkäynteinä sekä puhelimitse tapahtuvana neuvontana ja ohjauksena.

3. Erikoissairaanhoito, konservatiivinen ja psykiatrian palvelualue

- Jämsän dialyysiyksikkö tarjoaa hemodialyysia eli keinomunuaishoitoa munuaisten vajaatoimintaa sairastaville potilaille. Potilaat käyvät hoidossa 3-4 kertaa viikossa ja yksi hoitokerta kestää noin 4-5 tuntia.
- Erikoissairaanhoidon vastaanottopalvelut toimivat ajanvarauksella; yleissisätaudit, neurologia sekä Sydänsairaalan kardiologi. Erikoissairaanhoidossa lääkäreiden työparina sekä itsenäisellä sairaanhoidon vastaanotolla toimii yhteensä viisi sairaanhoitajaa

4. Erikoissairaanhoido, operatiivinen palvelualue

- Jämsässä toimii endoskopiakeskus, jossa tehdään gastro-, kolono- ja sigmoideoskopioita. Tähystyksiä tehdään 1-3 päivänä viikossa. Tähystykseen tullaan lähetteellä. Jämsän yksikkö palvelee koko eteläisen Keski-Suomen asukkaita.

Lasten, nuorten ja perheiden sosiaali- ja terveystalvelut ja aikuisten sosiaalipalvelut

1. Aikuisten sosiaalipalvelut

- Sote-keskuksessa palveluita ovat aikuissosiaalityö sekä työllisyyttä edistävien sosiaalipalveluiden asiakasvastaanottotyö. Palveluissa tehdään monialaista tiimityötä. Sosiaalityön asiakkuudet ovat usein pitkäkestoisia ja pääosin asiakkaat tarvitsevat kasvokkain tehtävää palvelua. Työ sisältää myös kotikäyntejä sekä muuta verkostotyötä. Aikuissosiaalityön palveluissa asioivat pääosin täysi-ikäiset henkilöt, jotka ovat erityisen tuen tarpeessa.

2. Lasten ja nuorten palvelut

- Äitiys- ja lastenneuvola- sekä seksuaaliterveyspalvelut ovat terveydenhuoltolain mukaista neuvolatoimintaa. Tavoitteena on ennaltaehkäistä sairauksia , edistää hyvinvointia ja terveyttä ja tunnistaa tuen tarpeet mahdollisimman varhain. Äitiys- ja lastenneuvolapalvelua tarjotaan vastaanottokäynteinä, kotikäynteinä sekä ryhmätoimintana raskaana oleville naisille ja alle kouluikäisille lapsille perheineen.

- Palveluihin sisältyy myös ehkäisy- ja perhesuunnitteluneuvontaa. Osana palveluita toimivat myös pikkulapsipsykologit, jotka tukevat alle kouluikäisten kehitystä. Perheneuvolassa tehdään kasvatus- ja perheneuvontaa sisältäen lasten kasvuun ja kehitykseen, perhe-elämään, ihmissuhteisiin ja sosiaalisisiin taitoihin liittyviä tehtäviä. Perheneuvolassa tehdään myös perheasioiden sovittelua sekä tuotetaan myös lasten mielenterveystyötä perustasolla. Nuorten mielenterveys- ja päihdetyössä palvelee 13-22 vuotiaita nuoria.

3. Perheiden palvelut

- Varhaisen tuen palveluilla tarkoitetaan lapsiperheille ja lasta odottaville henkilöille tarkoitettua sosiaalityötä ja kotiin vietäviä palveluita.
- Perheoikeudellisiin palveluihin kuuluvat isyyden ja äitiyden selvittäminen, lapsen huolto- ja tapaamisasiat, lasten elatussopimusasiat ja tapaamisasiat sekä adoptioneuvonnan järjestäminen
- Perhekeskustoiminta on tarkoitettu kaikille lapsille, nuorille ja perheille. Palveluita tarjotaan yhteistyössä HVA:n kuntien ja kolmannen sektorin kanssa.

Ikääntyneiden ja vammaisten palvelut

1. Ikääntyneiden asiakasohjaus ja keskitetyt palvelut

- Ikääntyneiden asiakas- ja palvelunohjauksen pääasiallinen tehtävä on asiakkaiden palvelutarpeen arviointi ja päätöksenteko.

2. Vammaispalvelut

- Jämsässä työskentelee vammaissosiaalityön sosiaali- ja palveluohjaajia. Asiakkaita ovat eri-ikäiset henkilöt, jotka ovat oikeutettuja vammaisuuden, sairauden tai kehitysvammaisuuden perusteella henkilökohtaiseen apuun, asumiseen tai liikkumiseen ym. Vammaispalvelu- tai erityislaissa määriteltyihin palveluihin. Asiakkuudet ovat pitkäkestoisia

Palvelutuotannon tukipalvelut ja muut palvelut

1. Välinehuolto ja lääkintäteknikka

- Jämsään sijoittuu välinehuollon ja lääkintäteknikan toimipisteet, jotka palvelevat kaikkia keskuksessa toimivia yksiköitä. Välinehuollon asiakkaita ovat suunterveydenhuolto, endoskopiayksikkö, dialyysi, jalkahoitaja, vastaanottotoiminta ja sairaalaosasto. Välinehuollon tiloissa puhdistetaan, desifioidaan, tarkastetaan, pakataan ja säilytetään potilashoidossa käytettäviä instrumentteja, välineitä ja laitteita. Lääkintäteknikka vastaa puolestaan kaikista lääkintäteknisistä laitteista kuten esim. sairaalasängyistä, nostimista, tutkimuspöydistä, suunterveydenhuollon laitteista, apuvälineistä ja sairaalakaasusta. Tehtäviin sisältyy laitteiden huolto, tarkastukset ja ylläpitotoimenpiteet.

2. Puhtaus- ja ruokapalvelut

- Puhtaus- ja ruokapalvelut palvelevat kaikkia keskuksen yksiköitä. Tavoitteena on varmistaa hygieeninen, turvallinen ja sujuva arki sekä tukea yksiköiden perustehtävää. Ruokapalvelu perustuu muualla valmistettuun ruokaan, joka toimitetaan vuodeosastolle kuljetusvaunuissa. Puhtauspalveluja varten. Puhtauspalveluita varten pohjakerrokseen sijoitetaan pääsiivouskeskus ja jokaiseen kerrokseen lisäksi oma siivoushuone

- Henkilökunnan suojavaatteet, osastojen liinavaatteet sekä muut tarvittavat tekstiilit hankitaan vuokraliinavaatteina. Puhtaat tekstiilit toimitetaan palveluntuottajan toimesta logistiikkatilaan. Pohjakerroksessa on keskitetty henkilökunnan suojavaatteiden jakelupiste. Puhtaat liinavaatteet toimitetaan kerroksiin niille varattuihin paikkoihin. Likapyykki siirretään kerroksista pyykkikuilun kautta pohjakerroksen keskitettyyn keräyspisteeseen. Pohjakerrokseen sijoitetaan jätekeskus. Sekajäte siirretään kerroksista jätekuilun kautta jätekeskukseen. Jätepuristin sijoitetaan jätekeskuksen ulkopuolelle.

3. Logistiikka ja kuljetuspalvelut

- Pohjakerroksen logistiikkakeskuksen kautta kulkee kaikki yksikköön tulevat materiaalit, ruokakuljetukset, tekstiilit, lääkintätekniset laitteet, lääkkeet, postit ym. Tavarat. Erillistä hyllytyspalvelua ei ole. Materiaalit toimitetaan arkipäivisin. Tavoitteena on turvata materiaalien oikea-aikainen saatavuus.

4. Laboratoriopalvelut, Fimlab Laboratoriot Oy

- Laboratoriopalvelut tuottaa Fimlab Laboratoriot Oy. Näytteenotto toiminta sisältää veri-, virtsa- ja mikrobiologiset näytteet sekä valvotun huumenäytteenoton. Lisäksi toimipisteessä tehdään EKG-tutkimuksia ja gynekologiaan tutkimuksiin liittyvää näytteenottoa. Näytteenottoa toteutetaan myös vuodeosastolla.

Suunniteltu aikataulu

- Hankesuunnitelman hallinnolliset käsittelyt, maaliskuu - toukokuu 2026.
- KVR-urakkakilpailu, kevät – kesä 2026
- Suunnittelun ja rakentamisen aikataulu sovitaan yhdessä valittavan urakoitsijan kanssa
- Rakennustöiden valmistuminen ja tilojen varustelu valmiiksi vuoden 2028 loppuun mennessä
- Toiminta uusissa tiloissa alkaa viimeistään vuoden 2029 alussa

Hankkeen kokonaiskustannukset

- Rakentaminen on esitetty omaan taseeseen tehtävänä hankkeena
- Hankkeen kokonaiskustannukset ovat (alv 0 %):

• Rakentamiskustannukset	31 300 000,00 €
• Toiminnan varusteet, kalusteet koneet ja laitteet, ict	3 000 000,00 €
• Yhteensä	34 300 000,00 €

Toimivalta asiassa

- Hallintosäännön § 17 mukaisesti mikäli toimivallasta ei ole säädetty laissa eikä määrätty hallintosäännössä tai edelleen delegointipäätöksessä, toimivalta on aluehallituksella
- Hallintosäännön § 18 mukaisesti hyvinvoinnin ja terveyden lautakunta antaa lausunnon tehtäväalueensa tilahankkeiden hankesuunnitelmista
- Hallinnolliset käsittelyt
 - Vanhusneuvosto 17.3.2026
 - Vammaisneuvosto 18.3.2026
 - Nuorisovaltuusto 8.4.2026
 - Hyvinvoinnin ja terveyden lautakunta 22.4.2026
 - Aluehallitus 12.5.2026

Kiitos

www.hyvaks.fi

#hyvaks #hyväarkikaikille