

# Keski-Suomen hyvinvointialueen strategian toimeenpano-ohjelman puolivuosiraportointi 07-12/2024

# Keski-Suomen hyvinvointialueen strategia ja toimeenpano-ohjelma

# Hyvinvointialueen strategian toimeenpano-ohjelma

- Keski-Suomen aluevaltuusto hyväksyi Keski-Suomen hyvinvointialueen strategian kesäkuussa 2022 (dia 4). Strategian toimeenpano-ohjelma valmistui keväällä 2024 (dia 5).
- Toimeenpano-ohjelma perustuu hyvinvointialueen strategian menestystekijöihin, joita on kuusi:
  1. uudistuminen
  2. asukkaat
  3. kumppanuus
  4. ihmislähtöiset palvelut
  5. henkilöstö
  6. tieto
- Jokaiselle menestystekijälle on tunnistettu erilaisia ohjelmia ja suunnitelmia. Osa niistä perustuu lainsäädäntöön, osa on toiminnan kannalta välttämättömiä, ja osa tukee Keski-Suomen ihmislähtöisen strategian toteutumista valtuuston hyväksymien linjausten mukaisesti. Lisäksi kokonaisuuteen sisältyvät läpileikkaavat digitalisaatio-ohjelma sekä TKKI-ohjelma (tutkimus, koulutus, kehittäminen ja innovaatiot). Tuottavuusohjelma kulkee toimeenpano-ohjelman rinnalla, mutta se raportoidaan erikseen.
- Tässä raportissa kuvataan tiivistetysti viimeisen puolen vuoden keskeiset onnistumiset sekä ohjelma- ja suunnitelmakohtaisesti viimeisimmän kauden tulokset, tulevat keskeiset tehtävät ja muut toimeenpanossa huomioitavat asiat.
- Strategian väliarvioinnin aikana havaittiin, että toimeenpano-ohjelma on käytettävyydeltään koettu hankalaksi ja strategian mahdollisen päivittämisen jälkeen tarkastellaan uudelleen toimeenpano-ohjelman kokonaisuutta.

# KESKI-SUOMEN

## HYVINVOINTIALUE

#hyväarkikaikille

#hyvaks

### Menestystekijät



Ihmislähtöiset palvelut



Henkilöstö



Tieto



Kumppanuus



Asukkaat



Uudistuminen

KUNNAT  
YRITYKSET  
JÄRJESTÖT  
yms.

### Missio:

EDISTÄMME HYVINVOINTIA, TERVEYTTÄ & TURVALLISUUTTA KESKI-SUOMESSA VAIKUTTAVASTI & LAAJALLA YHTEISTYÖLLÄ

### Arvot:

Kohtaamme ihmislähtöisesti ja yhdenvertaisesti

Toimimme avoimesti yhteistyössä

Olemme luotettavia ja vastuullisia - myös tuleville sukupolville

### Tavoitteet:

TOIMINNAN VAIKUTTAVUUS JA KUSTANNUSTEHOKKUUS

PALVELUIDEN YHDENVERTAISUUS, SAATAVUUS JA SAAVUTETTAVUUS

KESKISUOMALAISTEN HYVINVOINTI- JA TERVEYSEROJEN KAVENTUMINEN

KESKISUOMALAISTEN KOKEMUS HYVINVOINNISTA, TERVEYDESTÄ & TURVALLISUUDESTA VAHVISTUU

### VISIO 2030:

KESKISUOMALAISTEN KOKEMUS HYVINVOINNISTA, TERVEYDESTÄ JA TURVALLISUUDESTA ON MAAN KÄRKEÄ. HYVINVOINTIALUE ON VETOVOIMAINEN ASUKKAILLE, HENKILÖSTÖLLE JA YRITYKSILLE

Keskisuomalaisten kokemus omasta hyvinvoinnistaan, terveydestään ja turvallisuudestaan vahvistuu.

Keskisuomalaisten hyvinvointi- ja terveyserot kaventuvat.

Palveluiden yhdenvertaisuus, saatavuus ja saavutettavuus paranevat.

Toiminnan vaikuttavuus ja kustannustehokkuus vahvistuvat

Uudistuminen

Uudistumisohjelma

Jan Tollet

”Toiminnan tavoitteellinen kehittäminen ja uudistaminen”

sisältäen uuden johtamisen kulttuurin sekä yhteisövaikuttavuuden

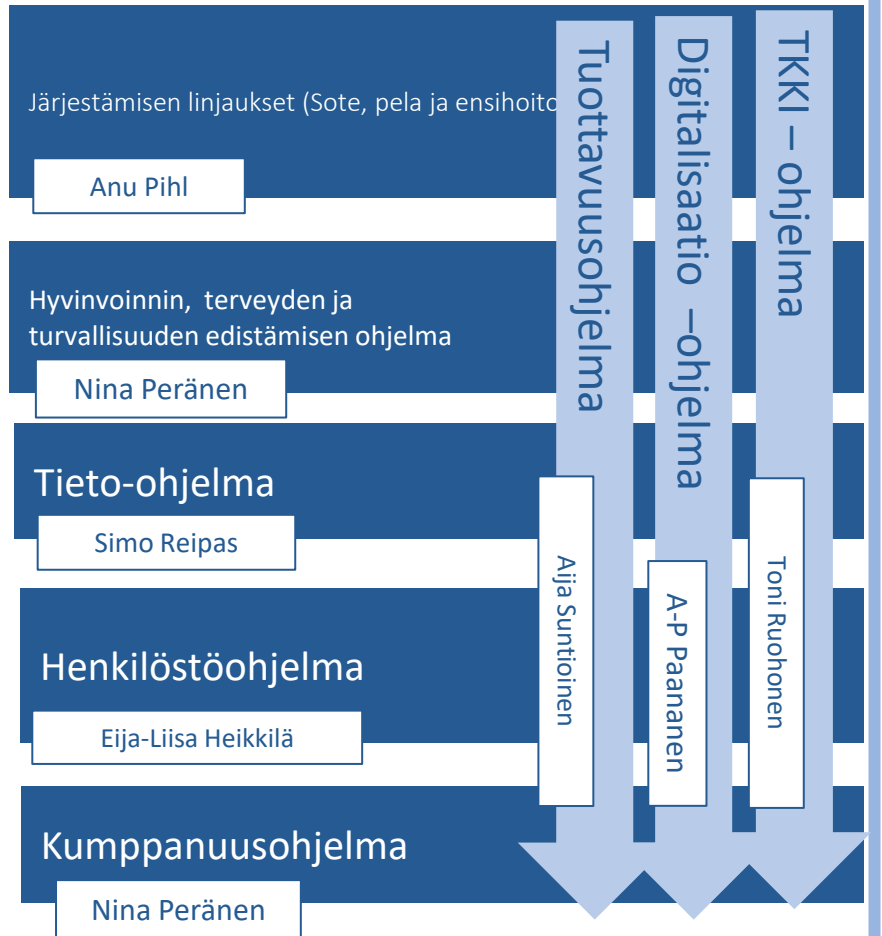
Ihmislähtöiset palvelut

Asukkaat

Tieto

Henkilöstö

Kumppanuus



# Strategian toimeenpano-ohjelman tausta ja yhteenveto

# Tausta ja yhteenveto

- Strategian neljän päätavoitteen etenemisen seuranta tapahtuu vuosittain tilinpäätöksen yhteydessä. Strategian tavoitteisiin liitetyt väestötasonmittarit päivittyvät harvoin, mutta niiden avulla on tärkeää seurata strategian suuntaa, jonka tähtäin on vuodessa 2030.
- Strategian toimeenpano-ohjelmaa on valittu seurattavaksi sanallisesti, kunkin ohjelman toimenpiteiden kautta ja toimeenpano-ohjelman tavoitteiden tähtäin on vuodessa 2025, joka viitoittaa tietä kohti strategian pitemmän ajan tähtäintä. Sanallinen raportointi tukee hyvin erilaisten mittareitten kautta tehtävää seurantaa, jota tehdään säännöllisesti, mutta joiden kautta emme saa toimintaa, onnistumisiamme ja kehittämisen kohteita tarpeeksi vahvasti esiin.
- Ohjelmat etenevät edelleen pääosin suunnitelman mukaisesti ja edistyvät hyvin, vaikka toiminta-aika on ollut strategian näkökulmasta varsin lyhyt.
- Suurimmiksi riskeiksi toimeenpano-ohjelman tavoitteiden saavuttamiselle nousee edelleen taloudellisen tilanteen lisäksi henkilöstön saatavuus ja riittävyys, palvelutarpeen kasvu sekä palvelutarpeen moninaistuminen. Kuitenkin voidaan todeta, että monet ohjelmien tavoitteet ovat sellaisia, joita voidaan toteuttaa menestyksekkäästi olemassa olevilla resursseilla, hyödyntäen uudella tavalla ajattelua sekä uudistamalla toimintamalleja, joka on myös uudistumisohjelman kantava teema.
- Työn edetessä on tunnistettu, että hyvinvointialueen ohjelmakokonaisuuden yhteensovittamiseen tulee kiinnittää erityistä huomiota ja useat tavoitteet ja toimenpiteet tulee ottaa huomioon monissa eri ohjelmakokonaisuuksissa. Ohjelmia on toteutettu vahvassa yhteistyössä toistensa kanssa. Tulevalla kaudella keskitytään erityisesti uudistumisohjelman pilottien edistämiseen vahvassa yhteistyössä kuntien, järjestöjen ja seurakuntien kanssa.
- Seuraavilla dioilla on keskeisiä nostoja ja onnistumisia kustakin kokonaisuudesta. Kukin ohjelma raportoidaan tarkemmin omana kokonaisuutena jäljempänä.

# Menneen kauden onnistumiset



# Menneen kauden keskeisiä onnistumisia

## Järjestämisen linjaukset:

- *Sosiaali- ja terveydenhuollon järjestämisen linjaukset:* Järjestämisen linjauksiin perustuva palvelutuotannon tuotantosuunnitelma ja palveluverkon tarkennettu toimeenpanosuunnitelma osana palvelutuotantosuunnitelmaa valmistuivat. Merkittäviä onnistumisia yksittäisten linjausten osalta; raportoidaan seuraavilla dioilla.
- *Pelastustoimen järjestämisen linjaukset:* Laukaan, Saarijärven ja Viitasaaren paloasemien 24/7-valmius aloitettiin toimintavuoden 2024 aikana ja toiminta on lähtenyt käyntiin erinomaisesti. Rekrytoinnit onnistuivat hyvin.
- *Ensihoidon järjestämisen linjaukset:* Ensihoidon palvelutuotannon siirto hallinnollisesti päivystyksen, ensihoidon ja osastotoimintojen palvelualueelle hyvin.

**Henkilöstöohjelma:** Varahenkilöstö käynnistynyt onnistuneesti; palkkojen harmonisointisuunnitelma hyväksytty AH 10/24 ja harmonisointi edennyt, työhyvinvointia tukevia käytäntöjä otettu käyttöön (Mitä kuuluu -kyselyt jatkuvat ja osoittavat myönteistä kehitystä; Hyvän työn ohjelman valmennukset käynnistyneet; Kiila-kuntoutus toimintamallin ja hyvinvointialueen omien kohdennettujen ryhmäkuntoutuksen valmistelu käynnistynyt; oppilaitosyhteistyötä lisätty onnistuneesti; Hyvaks Akatemia: Yhdessä Hyvaks - laajennetun johtoryhmän valmennus päättynyt ja eteneminen johtamiskulttuurin luomiseen ja johtamisen periaatteisiin.

**Tieto-ohjelma:** Uusi monikanavainen asiakaspalveluratkaisu käyttöön otettiin aikataulun mukaisesti vuoden 2025 alusta. Johdon työpöydän ensimmäinen roolikohtainen näkymä (hva-johtajataso) otettu käyttöön, seuraavien roolin toteutus käynnissä. Vaikuttavuusvalmennuksen toteutus käynnissä sotien vastualueilla. Tietojohtamisen valmennuksen suunnitelma laadittu Tampereen ja Jyväskylän yliopistojen kanssa (valmennus toteutetaan Q1-Q2/2025).

**Digitalisaatio-ohjelma:** Digialustan toteutusprojekti ja testaukset edenneet hyvin, saavutettu digitaalisen asiointialustan käyttöönottovalmius. Digialustan laajentamisen suunnittelutyö on käynnistetty. Digialusta yhtenäistää hyvinvointialueen digitaaliset palvelut yhdeksi helppokäyttöiseksi asiointikanavaksi. Digimentoroinnin pilotointi toteutettu 2024.

**TKKI-ohjelma:** Lanseerattu ja otettu käyttöön uusi tutkimusyhteistyön ja innovaatioiden alusta TiedePiste; Yhteisprofessorien sitouttaminen hyvinvointialueen toimintaan saatu onnistuneesti käynnistettyä (hankeyhteistyöt, tutkijayhteistyö, yhteistapahtumat, jne); Tutkimustoiminnan vahvempaa profilointia ja viestintää lähdetty viemään systemaattisesti eteenpäin; Kehittämistoiminnan rakenne ja toimintamalli luotu; Ikä-ihmisten hyvän arjen opetus- ja tutkimuskeskus –Living Lab - kokonaisuuden tarkempi projektointi; Kehittämistoiminnan tuloksellisuutta on puolivuotiskaudella kasvatettu ja onnistuttu harkinnanvaraisissa rahoitushauissa, kun hankehaun prosessiin on ohjattu vahva hanketoimiston tuki ja otettu omistajuus hallinnollisesta valmistelusta.

**Osallisuusohjelma ja kumppanuudet:** Asukaspaneelin toteuttaminen strategian väliarviointiin liittyen; henkilöstön ideaboksi jalkautettu onnistuneesti; hyvinvointialueen laajuinen asiakasraati käynnistynyt; osallisuuden indikaattorit luotu osaksi hyvinvointikertomusta

**Järjestö-, palveluntuottaja- ja kuntayhteistyö:** Vahvistettu lakisääteisten neuvotteluiden kautta kuntien, hyvinvointialueen, järjestöjen ja seurakuntien HyTeTu-yhdyspintaa. Strategisen tason yhteistyön vuosikello laadittu yhdessä kuntien ja Keski-Suomen liiton edustajien kanssa.

# Menneen kauden keskeisiä onnistumisia

## Hyvinvoinnin, terveyden ja turvallisuuden edistämisen ohjelmakokonaisuus:

Alueellista hyvinvointisuunnitelmaa on toteutettu yhteistyössä palveluiden ja kumppaneiden kanssa. Yhteisövaikuttavuuden elementtejä vahvistettu alueen toimijoiden ja palvelutuotannon kesken. Yhteistä tietopohjaa rakennettu yhdessä alueen toimijoiden ja sidosryhmien kanssa. Hyvinvointikertomustyö ja suunnitelman arviointi on käynnissä. Verkosto- ja monitoimijaista yhteistyötä vahvistettu yhdyspinnalla

- Alueelliset kuntakortit valmisteltu yhteistyössä kuntien kanssa ja liitetty osaksi kertomustyötä.
- Palveluketjutyötä kehitetty usean painopisteen osalta (lanupe elämäntapaohjaus, väkivallan ehkäisytyö, aikuisten ylipainon ja lihavuuden hoito- ja palveluketjut)
- Ammattilaisten osaamista tuettu koulutuksin kaikkiin painopisteisiin (liikunnallinen elämäntapa, arjen turvallisuus ja mielen hyvinvoinnin vahvistaminen)

Lasten ja nuorten hyvinvointisuunnitelma: Yhteistyö Itlan kanssa käynnistynyt; perhekeskustoiminta on sisällöllisesti monipuolistunut; systemisen toimintakulttuurin luominen edistynyt; lasten ja nuorten mielenterveyden ja neuropsykiatristen häiriöiden hoito- ja palveluketjujen jalkauttaminen ja koulutukset pidetty; YTA-tasoinen yhteistyö psykososiaalisten menetelmien käyttöönotossa vakiintunut ja suunnitelma 2025 tehty; alueellisen opiskeluhoollon rakenteet on muodostuneet; lastensuojelun perhehoidon palkkioperusteet on yhtenäistetty, tukea on vahvistettu ja koulutusryhmiä lisätty

Ikääntyneiden hyvinvointisuunnitelma: Kuntouttavan ja toimintakykyä ylläpitävän toimintatavan tehostuminen; etähoivakäyntien lisääntyminen, seniorikeskustoiminnan kehittäminen edennyt hyvin

Mielenterveyssuunnitelma: Ensilinja ja viranomaislinja toimivat koko maakunnassa; lähetemäärien ja hoitopäivien kasvu psykiatrian erikoisaloilla näyttäisi tasaantuneen; kotiin tukemisen tiimit laajentuneet; nuorten mtp-palveluiden ikärajan muutos astunut voimaan, digitaaliset palvelut ovat lisääntyvässä määrin osa palvelukokonaisuutta

Alueellinen neuvolasuunnitelma: Yhteistyön rakenteita on vahvistettu hyvinvointialueen sisällä sekä kuntien kanssa; ostopalvelopsykologeista päästy luopumaan; lukuresepti otettu käyttöön; lukuresepti kannustaa neuvolaikäisiä ja heidän perheitään lukemaan; Jämsän neuvolapalvelut siirtyneet omaksi toiminnaksi; videovastaanotot otettu käyttöön

Alueellinen opiskeluhoollon suunnitelma: Nuorten terapianavigaattorin käyttöönottoa pilotoitu opiskeluterveydenhuollossa Jyväskylässä; opiskeluhoollon kokonaisuutta kehitetty edelleen (koulu- ja opiskeluterveydenhuollon ja kuraattori- ja koulupsykologityön yhteistyö) ja kuntien alueellisiin rakenteisiin sitouduttu; alueellisen opiskeluhoollon yhteistyöryhmän toiminta vakiintunut

**Uudistumisohjelma:** Asiakaspalautejärjestelmä otettu käyttöön; perhekeskusten jatkokehittäminen yhteisövaikuttavuutta edistään; seniorikeskustoiminnan kehittäminen; työikäisten kokonaisuuden edistäminen, mm. mallit häätöjen ehkäisemiseksi valmisteltu monialaisena verkostotyönä sekä pitkäaikaisasunnottomuuden vähentämisen menetelmiä otettu käyttöön (sote-järjestämisenlinjaukset ja uudistumisohjelma)

# Ohjelma-/suunnitelmakohertainen arviointi

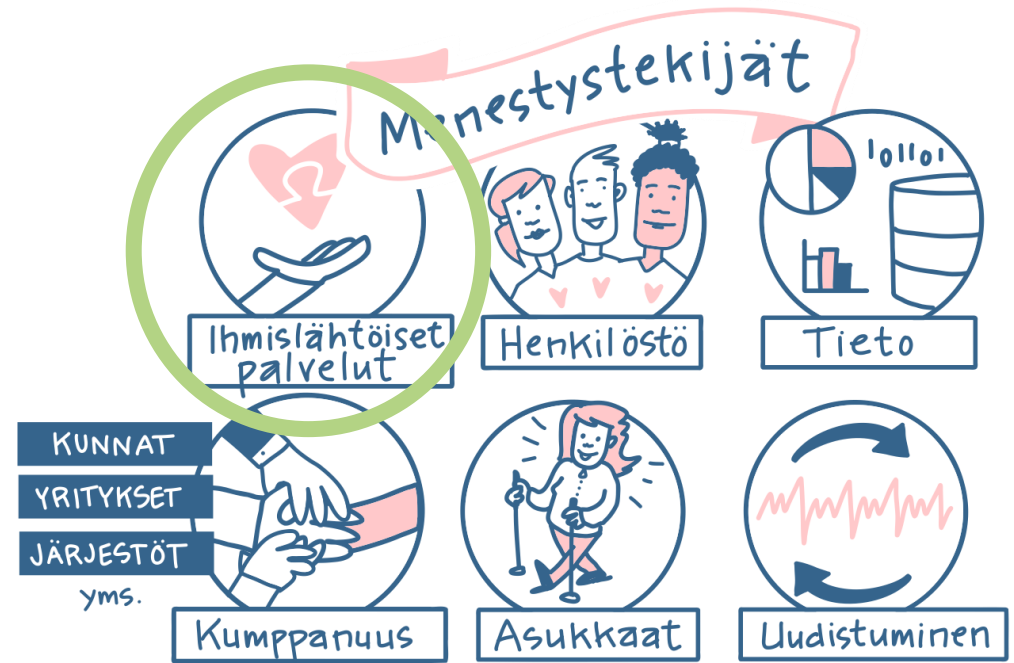
# Yleistilanne

Ohjelmat etenevät pääosin suunnitelman mukaisesti ja edistyvät hyvin. Suurimmiksi riskeiksi tavoitteiden saavuttamiselle nousee taloudellisen tilanteen lisäksi henkilöstön saatavuus ja riittävyys, palvelutarpeen kasvu sekä moninaistuminen. Lisäksi tunnistetaan, että hyvinvointialueen ohjelmakokonaisuuden yhteensovittamiseen tulee kiinnittää erityistä huomiota.

	Ohjelma/suunnitelma	Yleistilanne	Aikataulu	Riskit	Resurssit
Ihmislähtöiset palvelut	1. Sote-järjestämisen linjaukset	●	●	●	●
	2. Pela-järjestämisen linjaukset	●	●	●	●
	3. Ensihoito-järjestämisen linjaukset	●	●	●	●
Asukkaat	4. Hyvinvointisuunnitelma- ja kertomus	●	●	●	●
	5. Lasten ja nuorten hyvinvointisuunnitelma	●	●	●	●
	6. Ikääntyneiden hyvinvointisuunnitelma	●	●	●	●
	7. Alueellinen neuvola-suunnitelma	●	●	●	●
	8. Alueellinen opiskeluhoito-suunnitelma	●	●	●	●
	9. Mielenterveys-suunnitelma	●	●	●	●

	Ohjelma/suunnitelma	Yleistilanne	Aikataulu	Riskit	Resurssit
Tieto	10. Tieto-ohjelma	●	●	●	●
Läpileikkaavat	11. Digitalisaatio-ohjelma	●	●	●	●
	12. TKKI-ohjelma	●	●	●	●
Henkilöstö	13. Henkilöstöohjelma	●	●	●	●
Kumppanuus	14. Osallisuus	●	●	●	●
	15. Järjestö-, palveluntuottaja- ja kuntayhteistyö	●	●	●	●
Läpileikkaava kaava	16. Uudistumisohjelma	●	●	●	●

# Järjestämisen linjaukset



# Sote-järjestämisen linjaukset

Laatijat: Kati Kallimo, Anu Pihl, Jarna Virtanen

Ohjelma/suunnitelma	Yleis-tilanne	Aika-tila	Riskit	Resurssit
1. Sote-järjestämisen linjaukset				

## Menneen kauden onnistumiset

Järjestämisen linjauksiin perustuva palvelutuotannon tuotantosuunnitelma ja palveluverkon tarkennettu toimeenpanosuunnitelma osana palvelutuotantosuunnitelma valmistuivat.

- Palvelutuotantosuunnitelmassa on kuvattu järjestämisen linjauksien toteuttamista palveluittain, palveluiden yhteensovittamisen, hoidon jatkuvuuden, palvelutarpeen ja vaikuttavuuden sekä palvelu- ja kumppanuusmallien ja digitaalisten palveluiden ja sähköisen asioinnin näkökulmasta.
- Palveluverkkotyön toimeenpanossa konkretisoituu miten sosiaali- ja terveyspalveluiden järjestämisen linjaukset toteutuvat palveluverkon näkökulmasta toiminnan ja toimipisteiden kehittämisessä.

**Merkittäviä onnistumisia yksittäisten järjestämisen linjausten osalta, jotka raportoidaan seuraavilla dioilla, esim:**

- Linjausten mukaisesti (JL 1) palvelutarvetta ja sen kehittymistä tarkasteltu käytössä olevan datan ja indikaattoreiden perusteella. Tietopohjan laajentaminen, reaaliaikaistaminen ja johtamisen perusta; johdon työpöydän kehittäminen
- Digitaalisen alustan kehittäminen (JL 5-7)
- Työkäisen väestön työkyvyn tukeminen sekä hyvinvoinnin ja terveyden edistäminen (JL 18)
- Ikääntyneiden päivätoiminnan kehittäminen (JL 23 ja 10)
- Perhekeskustoiminnan uudistaminen hyvinvointialueitasoisena ratkaisuna yhdessä kunta-, seurakunta- ja järjestöyhteistyössä (JL 24)
- Tuotantotapa-analyysi pilotointi - vammaisten asumispalvelut (JL 27)

Järjestämistehtävän HVA-tasoinen määrittelytyö alkanut, jonka tarkoituksena määrittellä järjestämisen tehtävä ja roolit entistä selvemmin hyvinvointialueella.

## Tulevan kauden tehtävät




- Palveluverkon muutosten toimeenpano
- Järjestämistehtävän HVA-tasoinen määrittelytyön viimeistely
- Järjestämisen linjausten arviointi ja mahdollinen päivittäminen valtuustokauden vaihtuessa
- Tuotantotapa-analyysin kehittäminen osana monituottajuusmallia sekä järjestämistapojen kehittäminen (JL25 ja 27)
- Nettisivujen päivittäminen osana viestinnän kehittämistä (JL9)

## Huomiota vaativat asiat

- Järjestämisen linjauksia päivitettäessä tulee huomiota kiinnittää mitattavuuteen ja raportointiin
- Haasteet henkilöstön riittävydessä ja rahoituksessa merkittävät

## Saavutetut maalit/toimenpiteet

- Järjestämisen linjauksiin perustuva palvelutuotannon tuotantosuunnitelma ja palveluverkon tarkennettu toimeenpanosuunnitelma osana palvelutuotantosuunnitelma valmistuivat
- Merkittäviä onnistumisia yksittäisten linjausten osalta; raportoidaan seuraavilla dioilla

-  = Etenee suunnitelman mukaisesti, työ edistyy hyvin
-  = Riski, että työ jää suunnitelmasta jälkeen, saattaa vaikuttaa kokonaisaikatauluun tai tuloksiin
-  = Merkittäviä haasteita tai riskejä, jotka vaikuttavat suurella todennäköisyydellä projektin laatuun; vaatii välitöntä puuttumista

# Pela järjestämisen linjaukset

Laatijat: Ville Mensala, Simo Oksanen

Ohjelma/suunnitelma	Yleis-tilanne	Aika-tila	Riskit	Resurssit
Pela-järjestämisen linjaukset				

## Menneen kauden onnistumiset

- Pelastustoiminnan 24/7-valmius aloitettiin 6.5.2024 alkaen Laukaassa ja Saarijärvellä kärkiyksikkötoiminnalla (1+1 hlöä). Henkilöstökrytoinnit onnistuivat ja toiminta on käynnistynyt erinomaisesti.
- Viitasaaren paloaseman 24/7-valmius aloitettiin 20.9.2024 alkaen. Henkilöstökrytoinnit onnistuivat ja toiminta on käynnistynyt erinomaisesti.
- HyvaKS ensihoitopalvelutuotannon siirtäminen pelastuslaitokselta SOTE-toimialan Terveystuotopalvelut-vastuualueelle valmisteltiin ja toteutettiin vuoden 2024 aikana.
- Järjestämisen linjausten toimenpiteet vuodelle 2024 toteutettiin onnistuneesti.
- Pelastustoimen ja ensihoidon palveluissa ei merkittäviä poikkeamia toimintavuoden 2024 aikana. Toiminta ja talous etenivät suunnitelmallisesti toimintavuoden aikana.

## Tulevan kauden tehtävät

- Keuruun paloaseman pelastustoiminnan 24/7-valmiuden aloittaminen syksyllä 2025.
- Pelastustoimen TA 2026 -valmistelu, jossa on huomioitava 2024 toteutetut ja 2025 toteutettava pelastustoimen järjestämisen linjausten kehittämistoimenpiteet ja niiden talousvaikutukset. Jyväskylän alueen toimintavalmiusaikapuutteiden korjaaminen neuvoteltu laillisuusvalvojan kanssa toteuttavaksi vuonna 2026 (siirretty vuoden 2025 kehittämistoimenpiteistä), jonka talousvaikutukset huomioitava TA 2026 -valmistelussa.
- Kehittämiskohteena henkilöstöresursointi vastaamaan alueen riskiperusteista tasoa valvontasuunnitelman mukaisesti.
- Pelastuslaitoksen palvelutuotannon jatkuvuudenhallinnan turvaaminen (suunnitelmat, harjoittelu, resurssit).
- Pelastusviranomaisten väestönsuojelutehtäviin varautumisen ja valmiuden kehittäminen.

## Huomiota vaativat asiat

- Pelastustoimen TA 2026 -valmistelussa huomioitava toteutettujen pelastustoimen järjestämisen linjausten kehittämistoimenpiteiden talousvaikutukset. Jyväskylän alueen toimintavalmiuspuutteiden korjaaminen huomioitava TA 2026.
- Henkilöstöresurssit minimissä palvelutuotannon lakisääteisten ja hyvinvointialueen asetettujen tavoitteiden saavuttamiseksi.

## Saavutetut maalit/toimenpiteet

- Laukaan, Saarijärven ja Viitasaaren paloasemien pelastustoiminnan 24/7-valmius aloitettiin vuoden 2024 aikana ja toiminta on käynnistynyt erinomaisesti.

- = Etenee suunnitelman mukaisesti, työ edistyy hyvin
- = Riski, että työ jää suunnitelmasta jälkeen, saattaa vaikuttaa kokonaisaikatauluun tai tuloksiin
- = Merkittäviä haasteita tai riskejä, jotka vaikuttavat suurella todennäköisyydellä projektin laatuun; vaatii välitöntä puuttumista

# Ensihoidon järjestämisen linjaukset

Laatijat: Simo Oksanen, Tomi Kavasmaa

Ohjelma/suunnitelma	Yleis-tilanne	Aika-tila	Riskit	Resurssit
Ensihoidon järjestämisen linjaukset				

## Menneen kauden onnistumiset

- Ensihoidon palvelutuotanto on siirtynyt hallinnollisesti päivystyksen, ensihoidon ja osastotoimintojen palvelualueelle. Siirros ei ole vaikuttanut ensihoidon kentän toimintaan.
- Palvelutasopäätöksen aikatavoitteet:
  - Paranemista AB-kiireisissä\* tehtävissä taajamissa, huononemista muilla alueilla. C- ja D-tehtävien tavoittaminen ennallaan. Tehtävämäärä laski edellisvuoteen nähden n. 10 % . AB- ja D-tehtävät vähenivät ja C-tehtävät lisääntyivät.

### \*Kiireellisyysluokat:

A- Korkeariskiseksi arvioitu ensihoitotehtävä. Esitietojen perusteella on syytä epäillä peruselintoimintojen olevan välittömästi uhattuna. Ajo kohteeseen hälytysajona.  
B- Korkeariskiseksi arvioitu ensihoitotehtävä. Peruselintoimintojen häiriön tasosta ei ole varmuutta. Ajo kohteeseen hälytysajona.  
C- Yleistila vakaa tai peruselintoimintojen häiriö lievä, mutta tila vaatii ensihoitopalvelun nopeaa arviointia.  
D- Ei peruselintoimintojen häiriötä ja yleistila vakaa, mutta ensihoitopalvelun tulee tehdä hoidon tarpeen arviointi

## Tulevan kauden tehtävät

- Ensihoidon hallinnon organisoituminen ja tehtävien jaon selvittäminen.
- Tilannekeskuksen suunnitteluun osallistuminen.
- Siirtotehtävien välittämisen tavan selvittäminen ja muokkaaminen.

## Huomiota vaativat asiat

- Ambulanssilla tapahtuvien siirtokuljetusten hoitaminen ePotku-järjestelmän kautta siirtyi vuoden vaihteessa täysin ensihoidon kenttäjohtajien tehtäväksi. Tämä on lisännyt päiväaikaista puhelukuormitusta ja näiden kuljetusten ohjaamista kuin muidenkin tehtävien hoitoa.

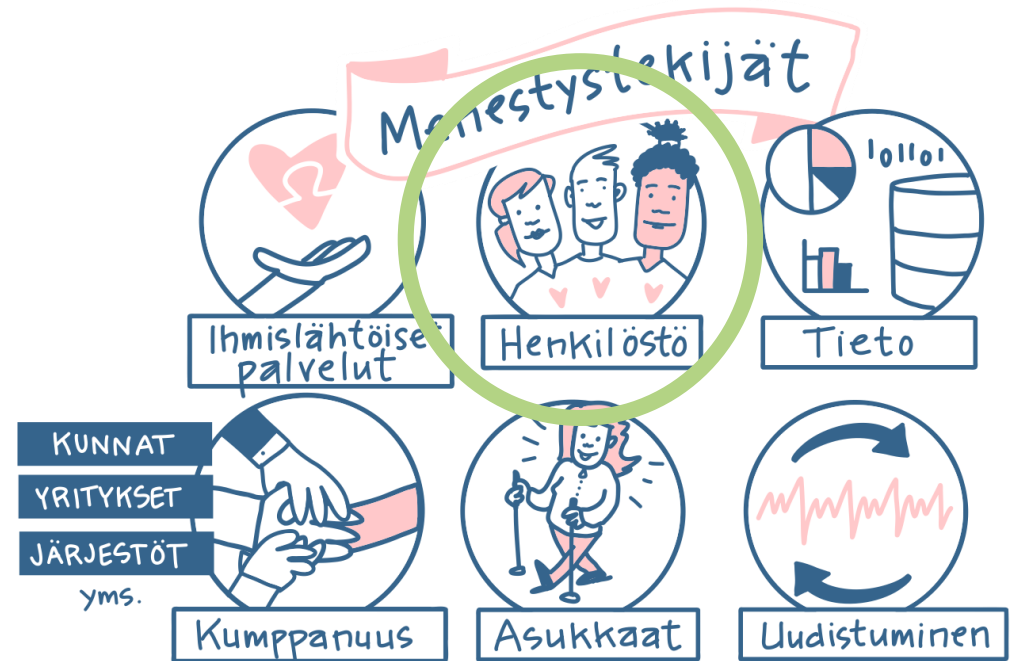
## Saavutetut maalit/toimenpiteet

- Ensihoidon hallinnollinen siirto suoritettu.

- = Etenee suunnitelman mukaisesti, työ edistyy hyvin
- = Riski, että työ jää suunnitelmasta jälkeen, saattaa vaikuttaa kokonaisaikatauluun tai tuloksiin
- = Merkittäviä haasteita tai riskejä, jotka vaikuttavat suurella todennäköisyydellä projektin laatuun; vaatii välitöntä puuttumista



# Henkilöstö- ohjelma



# Henkilöstöohjelma 1/4

Laatija: Eija Heikkilä

Ohjelma/suunnitelma	Yleis-tilanne	Aika-tilanne	Riskit	Resurssit
Henkilöstöohjelma				

## Menneen kauden onnistumiset

### Lähijohtamisen kehittäminen

- Kohdennetut esihenkilösparraukset ja palvelualueittaiset klinikat sekä esihenkilöperehdytykset jatkuneet (*tietoiskut esihenkilöille*)
- Hyvaks Akatemia: Yhdessä Hyvaks - laajennetun johtoryhmän valmennus päättynyt ja eteneminen johtamiskulttuurin luomiseen ja johtamisen periaatteisiin
- Esihenkilöperehdytyksen sisällöt ovat rakentuneet ja sisällöt ovat käytettävissä perehdytysohjelmisto Introssa.
- Varahenkilöstöyksikön toiminta käynnistynyt onnistuneesti-Varahenkilöiden rekrytointi saatu käyntiin, keikkalaisten hankinnan kehittämisen prosessi liikkeelle. Koti- ja asumispalveluita tuettiin vuokratyövoiman hankinnassa kesälle ja joulukuksi 2024

### Työvoiman hankinnan kehittäminen

- Työvoiman saatavuuden keinona painotus opiskelijoihin toteutunut suunnitelmallisesti ja oppilaitosyhteistyötä lisätty edelleen (terveys- ja sosiaalialojen sekä psykologian opiskelijat jne.)
- Rekrytointimarkkinoinnin keinoin parannettu työnantajakuvaa, näkyvyyttä ja tavoitettavuutta. Lisätty lähiesihenkilöiden rekrytointiosaamista koulutuksilla

## Tulevan kauden tehtävät

### Lähijohtamisen kehittäminen

- Esihenkilöiden johtamiskoulutukset jatkuvat yhteistyössä (Gradia, Poke, JYU, Jamk)
- Johtamiskulttuurin luominen ja johtamisen periaatteiden kehittäminen syksy -24 kesään -25 asti: hvan työryhmä aloittanut ja esihenkilöiden pelillisyytapahtumat 2025.
- Etäjohtamisen ja digiajan johtamisen koulutukset ja tiimi-valmennus tiiminvetäjille (Jamk) sekä vuorovaikutus-koulutus (Gradia) ja hvan oma talouskoulutussarja
- Mentorointiohjeet henkilöstölle - lanseeraus
- Johtamisosaamisen kysely esihenkilöille -> 9.8.asti Johtamiskoulutusten vaikuttavuuden arvioinnin mittaristo kehitetään yhteistyössä Jamk:n kanssa
- Esihenkilöperehdytysten sisällöt tulevat kehittymään keskitetyillä esihenkilöille suunnatuilla perehdytystilaisuuksilla.
- Varahenkilöstöyksikön toimintaa kehitetään ns. tilausyksikön suuntaan. Toisin sanoen pyritään suuntaan, jossa palveluyksiköiden esihenkilöt voisivat

### Työvoiman hankinnan kehittäminen

- Työvoiman saatavuuden parantamisen keinona oppilaitosyhteistyötä jatketaan edelleen
- Työnantajakuvan ja rekrytointimarkkinoinnin työ jatkuu suunnitelmallisesti

## Huomiota vaativat asiat

- Ylimmän johdon valmennus, johtamiskulttuurin muodostamisen ja määrittelyt hyvinvointialueen johtamiselle jatkuu omana työnä
- Johtamisjärjestelmä/johtamiskulttuurin kuvaus, vastuuhenkilöt sekä eri johtamisroolien tehtävänkuvien rakentaminen
- Hyvinvointialueen organisaatiokulttuurin/ toimintakulttuurin määrätietoinen rakentaminen
- Johtamisjärjestelmä- ja organisaatiouudistuksen sekä palveluverkkouudistuksen vaikutus toimintaan
- Talouden haasteet sekä toistuvien yt-neuvottelujen vaikutus henkilöstöön ja toiminnan kehittämiseen
- Prosessien uudistaminen sekä toimintakulttuurin muuttaminen vie aikaa – muutoksen hitaus haastaa eri toimijoiden odotukset

## Saavutetut maalit/toimenpiteet

- Hankkeet hyvässä vauhdissa, vuonna 2025 aloitettavien hankkeiden suunnittelu käynnistynyt
- Varahenkilöstö käynnistynyt onnistuneesti; yhteistyö vastualueiden kanssa saatiin käyntiin
- Hyvaks Akatemia: Yhdessä Hyvaks - laajennetun johtoryhmän valmennus päättynyt ja eteneminen johtamiskulttuurin luomiseen ja johtamisen periaatteisiin
- Oppilaitosyhteistyötä lisätty onnistuneesti
- Perehdytysprosessi kuvattu ja Intron käyttöönottoa laajennettu
- Palkkojen harmonisointisuunnitelma hyväksytty AH 10/24 ja harmonisointi edennyt
- Työhyvinvointia tukevia käytäntöjä otettu käyttöön (Mitä kuuluu kyselyt jatkuvat, Hyvän työn ohjelman valmennukset käynnistyneet, Kiila-kuntoutus toimintamallin ja hyvinvointialueen omien kohdennettujen ryhmäkuntoutuksen valmistelu käynnistynyt

Laatija: Eija Heikkilä

## Menneen kauden onnistumiset

(jatkuu edelliseltä dialta)

- Monikulttuuristen yksiköiden tilannekartoitus ja tukimuotojen rakentaminen (kieli- ja kulttuuritietoisuus)
- (KV-rekrytointi sotien kanssa viivästyi hoitajamitoitusmuutoksen vuoksi)
- Varahenkilöiden kiertoalueita laajennettiin vuoden aikana. Keikkalaisten hankinnan tukea laajennettiin suunnitelmallisesti alue kerrallaan etenkin kotihoidossa ja asumispalveluissa
- Hyvinvointialueen perehdytysprosessit on kuvattu. Intron käyttöönottoa on laajennettu ja organisaation yhteinen yleisperehdytys on käytössä
- Perehdytyksen laadunarviointi toteutettu

### Palkitsemisen kehittäminen

- Palkkojen harmonisointisuunnitelma hyväksytty aluehallituksessa lokakuu 2024
- Lääkärisopimuksen (LS) - sote sopimuksen palkkauksen harmonisointia
- LS suoritepalkkiojärjestelmän tarkennus ja LS tehtävälisien määrittelyä

## Tulevan kauden tehtävät

(jatkuu edelliseltä dialta)

- Monimuotoisuustaitojen edistäminen (johtaminen ja työyhteisöt, S2-työntekijöiden kielentuen mallien kehittäminen) -> sis. myös työolosuhteiden kehittämiseen
- Varahenkilöstöyksikköön keskitetään hoitajien äkillisten poissaolojen vuokratyövoiman koordinointi ikääntyvien ja vammaisten palveluiden osalta
- Varahenkilöstöä laajennetaan ja kiertoalueita arvioidaan tavoitteena vähentää palveluysiköiden tupla- ja hälytyskorvattavien vuorojen tarvetta
- Keikkalaisten perehdytykseen tullaan toteuttamaan erillinen keikkalaisille tarkoitettu perehdytyspeli, joka vahvistaa yhteisiä toimintatapojamme ja selkeyttää keikkalaisten toimintaa.

### Palkitsemisen kehittäminen

- LS: tehtäväliset määrittely jatkuu
- LS palkkojen harmonisointi valmiiksi
- Sote sopimuksen uuden palkkausjärjestelmän käyttöönotto

## Saavutetut maalit/toimenpiteet

(jatkuu edelliseltä dialta)

- Henkilöstön yhdenvertaisuus- ja tasa-arvosuunnitelma hyväksytty ja viestintä käynnistynyt.
- Työnohjauspalveluntuottajien kilpailutus valmis
- Työkykyjohtamisen osaamisen kehittämisessä tuotettu mallinnus työhyvinvointikyselyn tulosten ja kehittämistoimenpiteiden käsittelyyn
- Koulutussuunnitelmaa toteutettu onnistuneesti v 2024. Henkilöstö osallistunut koulutuksiin puolet enemmän kuin vuonna 2023 (raportit).
- Lääkärisopimuksen uraporrasjärjestelmän käyttöönotto hyvinvointialueiden etujoukoissa
- Yhdessä Hyvaks - laajennetun johtoryhmän valmennus toteutettu ja eteneminen johtamiskulttuurin luomiseen ja johtamisen periaatteisiin
- Tehtäväkohtaisten palkkojen harmonisointisuunnitelma valmistui, Harmonisointi saatiin loppuun HYVTES: ssä, LS hyvin pitkällä ja SOTE-sopimuksessa palkkaeroja kavennettu merkittävästi)



= Etenee suunnitelman mukaisesti, työ edistyy hyvin



= Riski, että työ jää suunnitelmasta jälkeen, saattaa vaikuttaa kokonaisaikatauluun tai tuloksiin



= Merkittäviä haasteita tai riskejä, jotka vaikuttavat suurella todennäköisyydellä projektin laatuun; vaatii välitöntä puuttumista



KESKI-SUOMEN  
HYVINVOINTI-  
ALUE

# Henkilöstöohjelma 3/4

Laatija: Eija Heikkilä

## Menneen kauden onnistumiset

(jatkuu edelliseltä dialta)

- Sote sopimuksen liite ja hinnoittelurakenne tuotantoon
- HYVTESin palkkojen harmonisointi saatiin loppuun

### Työhyvinvointia ja työolosuhteita tukevien käytäntöjen kehittäminen

- Mitä kuuluu -työhyvinvointikyselyyn liittyvä toimintamalli ja kehittämistoimenpiteiden/-hankkeiden kohdentaminen yhteistyössä Työterveyslaitoksen ja Kevan kanssa.
- Hyvän työn ohjelman I valmennukset käynnistyivät toiminnallistaen työyksikkökohtaiset kehittämistoimenpiteet arkeen.
- Heti –purku toimintamalli osana henkisen tuen palvelukokonaisuutta + esihenkilökoulutukset käynnistyivät sekä jälkipuintiosajien verkosto
- Kiila –kuntoutuksen toimintamalli ja hyvinvointialueen omien kohdennettujen ryhmäkuntoutusten valmistelu käynnistyi.




## Tulevan kauden tehtävät

(jatkuu edelliseltä dialta)

- HYVTES:n uusi palkkausjärjestelmä tuotantoon
- SOTE-sopimuksen palkkojen harmonisointia jatketaan
- Palkitsemisen kokonaisuuden tarkastelu hyvinvointialuetyönantajalla (palkitsemisen muodot, monipuolisuus, kannustavuus)

### Työhyvinvointia ja työolosuhteita tukevien käytäntöjen kehittäminen

- Mitä kuuluu –työhyvinvointikyselyn syksyn 2024 toteutuksen ja kehittämishankkeiden suunnittelu Työterveyslaitos kumppanina; mm. Jakardi-hanke.
- Työhyvinvointi- ja työkykyjohtamista kehitetään verkostoyhteistyönä ja kohdennetuin kehittämishankkein Työterveyslaitoksen, Kevan, STM:n ja oppilaitosten kanssa. Esimerkkinä Hyvän työn ohjelman valmennukset ja työnjakopilotit jatkuvat.
- Työkykyjohtamisen 360 kyselyn tulokset ja toimenpiteet strategisen työkykyjohtamisen kehittämisen lähtökohtina

-  = Etenee suunnitelman mukaisesti, työ edistyy hyvin
-  = Riski, että työ jää suunnitelmasta jälkeen, saattaa vaikuttaa kokonaisaikatauluun tai tuloksiin
-  = Merkittäviä haasteita tai riskejä, jotka vaikuttavat suurella todennäköisyydellä projektin laatuun; vaatii välitöntä puuttumista

Laatija: Eija Heikkilä

## Menneen kauden onnistumiset

(jatkuu edelliseltä dialta)

- Työnohjauskäytännöt ja palvelupoolin laajentaminen lakisääteiseen työnohjaukseen kilpailutuksena.
- Työterveyshuoltoyhteistyönä päivitettiin mielenterveyden häiriöiden ja tuki- ja liikuntaoireisen hoitopolkua varhaisen tuen vaiheessa

### Resurssisuunnittelun kehittäminen

- Varahenkilöstöyksikön ensimmäinen rekrytointikierros onnistui hyvin. Toinen hakukierros jouduttiin keskeyttämään budjettisyistä alkusyksyllä. Lisäksi loppusyksyn rekrytointikielto laski varahenkilöiden määrää. Keikkalaisuuden tukemisen kehittäminen käynnistyi ja eteni suunnitellusti
- Vuokratyövoiman minikilpailutukset kesän työntekijöiden saamiseksi koti- ja asumispalveluihin sekä jouluksi tehtiin Hanselissa.
- Lisättiin kaikilla tasoilla ymmärrystä ja tietoisuutta työn hinnasta mm. tupla- ja hälytysvuorokorvausten vaikutuksesta vuorojen hintaan

## Tulevan kauden tehtävät

(jatkuu edelliseltä dialta)

- Henkisen tuen palvelukokonaisuuteen Second victim –toimintamallin kehittäminen
- Työkykyjohtamisen tietojärjestelmän hankinta tukee työkykyjohtamista mahdollistaen varhaisen tunnistamisen ja reagoinnin sekä tukien työkykyprosessien hallintaa.
- Työkykyperusteisen ura- ja uudelleensijoittumisen toimintamalli osana henkilöstösuunnittelua

### Resurssisuunnittelun kehittäminen

- Varahenkilöstön laajentaminen: ensin täytetään syksyllä täyttämättä jääneet toimet, jonka jälkeen budjettiin myönnetyn 1 milj. e lisärahoituksen hyödyntäminen.
- Keikkalaisuuden kehittäminen ja vuokratyövoiman hyödyntäminen vastuualueiden valmiuksien mukaisesti
- Työvuorosuunnittelun kehittäminen: Titanian sähköinen asiointi käytössä 90 %:lla käyttäjistä
- Ennakoivan henkilöstösuunnittelun kehittäminen hyvinvointialueelle (tämän osaksi täyttölupamenettely, uudelleensijoittaminen, resurssisuunnittelu ja muutosten toteuttaminen)
- Henkilökierron toimintamalli sisäisen liikkuvuuden tukemisessa



= Etenee suunnitelman mukaisesti, työ edistyy hyvin



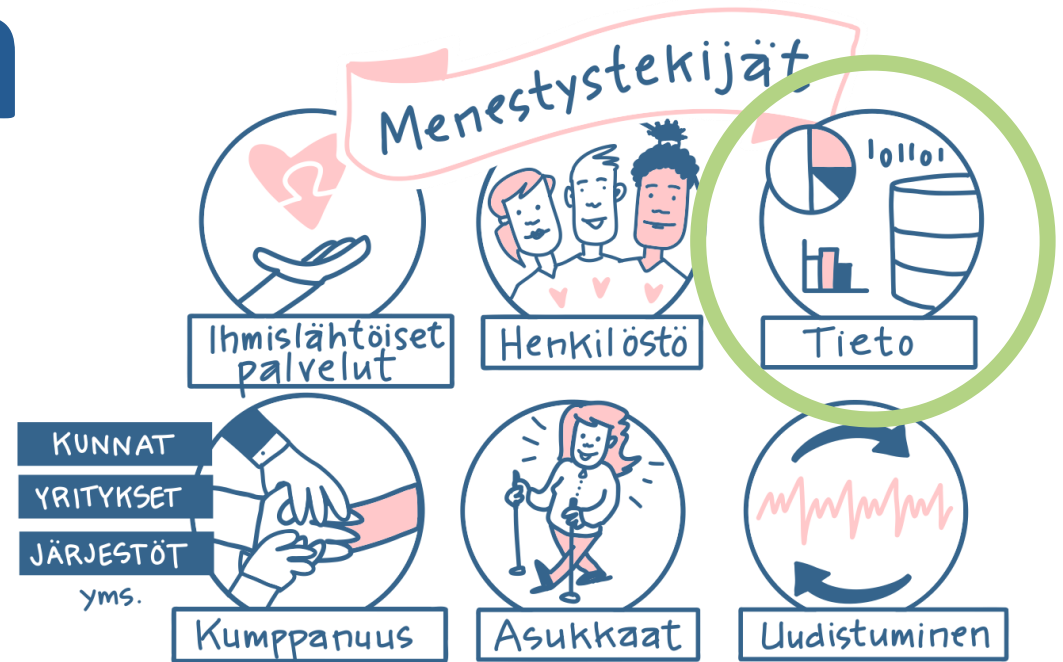
= Riski, että työ jää suunnitelmasta jälkeen, saattaa vaikuttaa kokonaisaikatauluun tai tuloksiin



= Merkittäviä haasteita tai riskejä, jotka vaikuttavat suurella todennäköisyydellä projektin laatuun; vaatii välitöntä puuttumista



# Tieto-ohjelma



# Tieto-ohjelma

Laatija: Simo Reipas

Ohjelma/suunnitelma	Yleis-tilanne	Aika-tila	Riskit	Resurssit
Tieto-ohjelma				

## Menneen kauden onnistumiset

- Tieto-ohjelmasta muodostettu ohjelasalkku sekä viisi projektikokonaisuutta. Nämä ovat:
  - Innovatiiviset ratkaisut
  - Tiedon hyödyntäminen
  - Tiedolla johtamisen osaamisen kehittäminen
  - Tietotuotanto
  - Tiedonhallinta ja teknologia
- Onnistumisia projektikokonaisuuksien alla mm:
  - Asiakaspalautteen hallinnan ratkaisu on käyttöönotettu, parhaillaan seurataan ja tuetaan käyttöä.
  - Johdon työpöydän kehittämisessä on johdon tietotarpeiden kerääminen valmistunut ja ensimmäinen näkymä käyttöönotettu.
  - Vaikuttavuusvalmennukset edenneet sotessa
  - Tekoälyn STM-rahoitushakuun saatu myönteinen päätös ja hankesuunnitelmat päivitetty rahoituspäätösten mukaisesti.

## Tulevan kauden tehtävät

- Projektikokonaisuuksien läpivienti niiden suunnitelmien mukaisesti, kuten mm.
  - Johdon työpöydän toteutuksen jatkuu seuraavilla rooleilla (palvelupäällikkö, palvelujohtaja ja vastuualuejohtaja)
  - Vaikuttavuusvalmennukset jatkuvat ns. vaikuttavuuden vuosikellon mukaisina
  - Tiedolla johtamisen valmennusten ohjelman toteutus alkaa
  - Tekoälypilotoinnin jatko STM:n rahoituksen pohjalta

## Huomiota vaativat asiat

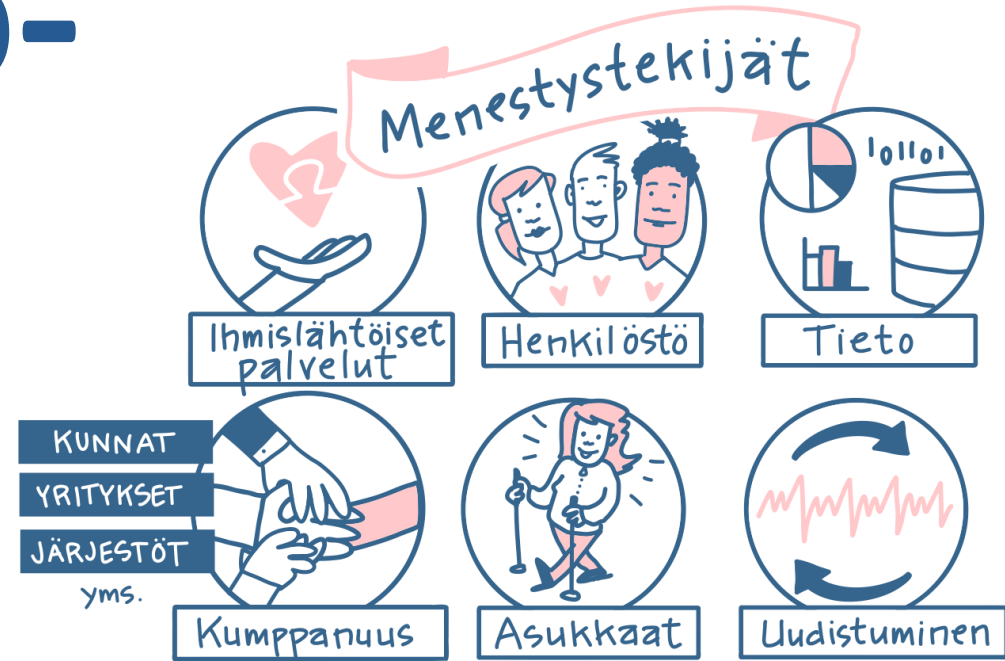
- Tieto-ohjelman toimenpiteitä on jouduttu priorisoimaan rajallisten resurssien johdosta. Erityisesti tämä vaikuttaa osan tavoitteista saavuttamisen aikataulun siirtymiseen myöhemmäksi.

## Saavutetut maalit/toimenpiteet

- Keskitetyn asiakaspalautteen hallinnan järjestelmä käyttöönotettu aikataulussa
- Johdon työpöydän ensimmäisen roolipohjaisen näkymän (hva-johtaja) käyttöönotto
- Vaikuttavuusvalmennukset käynnissä soten vastuualueilla
- Tietojohtamisen valmennusten suunnittelu valmistunut, kumppaneina TUNI ja JYU.

- = Etenee suunnitelman mukaisesti, työ edistyy hyvin
- = Riski, että työ jää suunnitelmasta jälkeen, saattaa vaikuttaa kokonaisaikatauluun tai tuloksiin
- = Merkittäviä haasteita tai riskejä, jotka vaikuttavat suurella todennäköisyydellä projektin laatuun; vaatii välitöntä puuttumista





# Digitalisaatio-ohjelma





# Digitalisaatio-ohjelma

Laatija: A-P Paananen

Ohjelma/suunnitelma	Yleis-tilanne	Aika-tila	Riskit	Resurssit
Digitalisaatio-ohjelma				

## Menneen kauden onnistumiset

### Digipalveluiden kehitys ja käyttöönoton tukeminen

- Digialustan toteutusprojekti ja testaukset edenneet hyvin, saavutettu digitaalisen asiointialustan käyttöönottovalmius. Alustan laajentamisen suunnittelutyö käynnistetty ja viestintäsuunnitelma hyväksytty. Digialusta yhtenäistää hyvinvointialueen digitaaliset palvelut yhdeksi helppokäyttöiseksi asiointikanavaksi.
- Varmistettiin tutkimuslaitteistojen hyödyntämismahdollisuus etävastaanoitoissa
- Puhelinrobotin lopullinen tarjouspyyntö jätetty

**Digi-yhteentoimivuuden rakentaminen:** Valmisteltu digi-arkkitehtuurityön työsuunnitelma 2025

**Vanhoiden ja tehottomien digipalveluiden tunnistaminen ja luopuminen:** Omaolo on irtisanottu, poistuminen käytöstä 31.1.

### Digiosaamisen ja -asenteen kehittäminen ja varmistaminen

• Digimentoroinnin pilotointi Keski-Suomen kestävän kasvun ohjelmassa vuonna 2024. Pilotissa luotiin digimentoroinnille toimintamalli ja saatiin arvokasta kokemusta digimentoroinnin mahdollisuuksista ja käytännön toteutuksesta Keski-Suomen hyvinvointialueella. Toimintamallin kuvaus ja kokemukset voivat tulevaisuudessa tukea digimentoroinnin käyttöönottoa Keski-Suomen hyvinvointialueella.

### Digiturvallisuuden varmistaminen ja riskien hallinta

- KyberSote-hankkeessa on mallinnettu koulutuskohteet. Hankkeen päätavoitteena on edistää sosiaali- ja terveydenhuollon organisaatioiden varautumista kyberuhkiin, palveluiden jatkuvuutta sekä potilasturvallisuutta.
- Digiturvamallin käyttöönotto on aloitettu
- Sote-lokitietojen automaattisen käytönvalvonnan pilotointi aloitettu
- Toteutettu NIS2 (EU:n kyberturvallisuusvaatimukset) arviointi Hyvaks- toimintaa vasten, tunnistettu toimet vuodelle 2025

## Tulevan kauden tehtävät

- Digialustan 1. vaiheen käyttöönotto toteutuu
- Digialustan laajentumissuunnitelma valmistuu ja hyväksytään johto- ja ohjausryhmissä
- Digialustan markkinointityö käynnistyy
- Digialustan toiminnallisuudet laajenevat, mm.
  - Mobiilisovellus otetaan käyttöön
  - Tekoälypohjainen chatbot käyttöön
- Arvioidaan digialustan kyvykkään hoidon tarpeen arvioinnin pilotointi ja käynnistetään pilotti tarpeen mukaan
- Toteutetaan digiohjelman väliarviointi
- Tehdään hankintapäätös puhelinrobotista ja käynnistetään toteutus
- Omaolon poistuminen käytöstä 31.1.
- Hyviksen korvaamiseen liittyvät valmistelut on suoritettu ja Hyvis-palvelu irtisanotaan

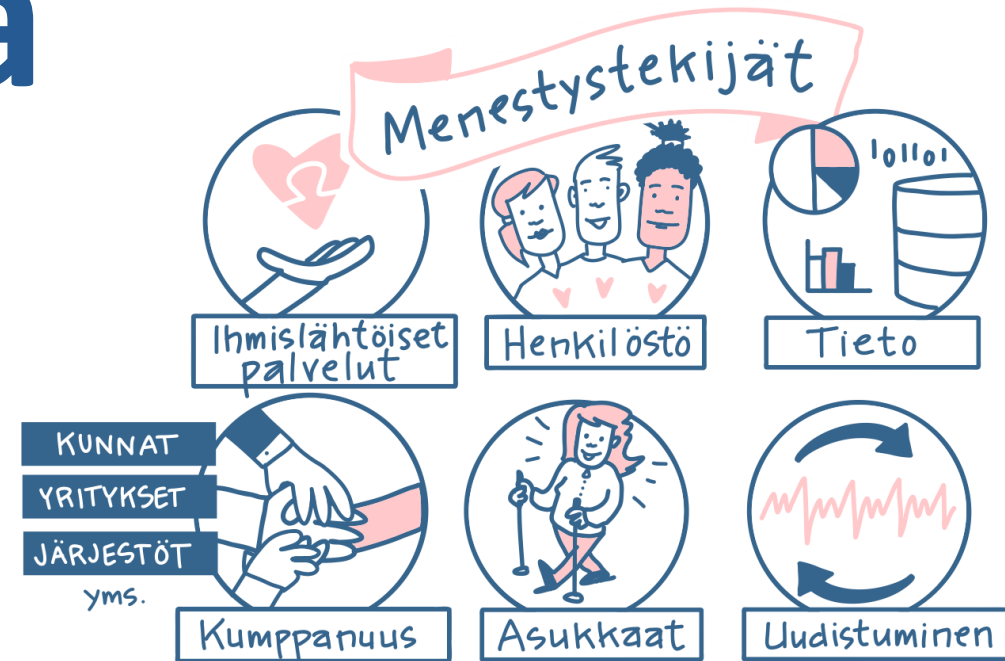
## Huomiota vaativat asiat

- Digiohjelman kaikkia johtoryhmätyöpajoja ei saatu toteutettua johtuen organisaatiomuutoksesta
- Toimintaprosessien resurssit ovat kustannuspaineiden ja palveluverkkouudistuksen keskellä kovin niukat.
- Tietohallinnon resurssit laajalti kiinni muissa hankkeissa (keskeiset järjestelmä uudistukset, pakolliset muutokset tm.)

## Saavutetut maalit/toimenpiteet

- Digialustan käyttöönottovalmius saavutettu; Omaolon poistuminen käytöstä 31.1.
- Digimentoroinnin pilotointi toteutettu

# TKKI-ohjelma



# TKKI-ohjelma

Laatijat: Toni Ruohonen, Emilia Nygren

## Menneen kauden onnistumiset

- Lanseerattu ja otettu käyttöön uusi tutkimusyhteistyön ja innovaatioiden alusta TiedePiste (digitaalinen alusta, joka kokoaa yhteen tutkijat, opiskelijat ja hyvinvointialueiden toimijat edistämään yhteistyötä ja luomaan ratkaisuja yhteiskunnallisiin haasteisiin)
- Yhteisprofessuurien sitouttaminen hyvinvointialueen toimintaan saatu onnistuneesti käynnistettyä (hankeyhteistyöt, tutkijayhteistyö, yhteistapahtumat, jne.)
- Tutkimustoiminnan vahvempaa profilointia ja viestintää lähdetty viemään systemaattisesti eteenpäin (aamukahvit, podcast, tullaan tutuksi, yhteiset tilaisuudet, jne.)
- Yhteistyösopimukset oppilaitosten kanssa tehtynä/ valmistuilla (Gradia)
- Opetus- ja tutkimuskeskus Living Labille tilat varmistuneet ja työryhmät ovat aloittaneet aktiivisen toimintansa
- Kehittämistoiminnan rakenne ja toimintamalli luotu. Kehittämisen periaatteet luotu, sovittu prosesseista rahoitushakujen omistajuuteen, haun läpivientiin, viestintään ja tarvelähtöisyyteen liittyen. Lisäksi sovittu hankkeiden käynnistämiseen liittyvät yhtenäiset toimintatavat. Kriteerit omarahoitusosuksille luotu. Vahvistettu kehittämisen yhteistyötä YTA-tasolla sekä eri verkostoissa.
- Tehty suunnitelma kehittämistoiminnan käytännön jalkauttamiseen ja läpinäkyvyyden lisäämiseen.

## Tulevan kauden tehtävät

- Ikäihmisten hyvän arjen opetus- ja tutkimuskeskuksen Living Labin konseptityön edistäminen ja prosessien/toimintamallien tarkempi määrittely
- TKKI-toiminnan näkyväksi tekemisen edistäminen ja oppilaitos-/sidosryhmäyhteistyön tiivistäminen
- Tiedepisteen toiminnan vakiinnuttaminen ja käyttöönoton laajentaminen
- Henkilöstön Ideaboksin edelleen kehittäminen
- YTA-sopimuksen TKKI-osion toimeenpanon aloittaminen ja edistäminen
- Kehittämisen painopisteet vuodelle 2025 määritellään (sote + pela). Määritellään ja otetaan käyttöön kehittämistoiminnan vaikuttavuuden seurannan mittarit. Lisätään kehittämistoiminnan läpinäkyvyyttä myös sisäisen kehittämisen osalta, ja tuodaan kumppaneille konkreettisesti näkyväksi hva:lla tehtävä kehittämistyö esimerkiksi viestinnän keinoin. Jatketaan laajan verkostotyön edistämistä ja kehittämistoimien yhdessä eteenpäin viemistä oppilaitosten, kuntien, järjestöjen ja Keski-Suomen liiton kanssa.

## Huomiota vaativat asiat

- Riippuvuussuhteita muiden toimeenpano-ohjelmien ja eri toimijoiden toimenpiteiden kanssa, joilla saattaa olla vaikutusta erityisesti aikatauluihin.
- Keskitetyn hankehallintamallin osalta resurssin vähyyks vaikuttaa siihen, ettei kaikissa rahoitushauissa pystytä olla maksimaalisesti mukana, eikä kaikkien hankkeiden hallinnointia voida ottaa hanketoimistoon. Tuloksellisuuden kasvattaminen vaatisi osaavaa lisäresurssia hanketoimistoon, jotta hakuja ehdittäisiin tarvelähtöisesti ja strategiaa tukevasti valmistella.

## Saavutetut maalit/toimenpiteet

- Ikä-ihmisten hyvän arjen opetus- ja tutkimuskeskus –Living Lab -kokonaisuuden tarkempi projektointi (työryhmät, roolit ja vastuut organisaatioittain, toteutussuunnitelma loppuvuodelle)
- TKKI- ohjelmaan kirjatut kehittämistoiminnan rakenteet ja toimintamallit on luotu
- Kehittämistoiminnan tuloksellisuutta on puolivuotiskaudella kasvatettu ja onnistuttu harkinnanvaraisissa rahoitushauissa, kun hankehaun prosessiin on ohjattu vahva hanketoimiston tuki ja otettu omistajuus hallinnollisesta valmistelusta.

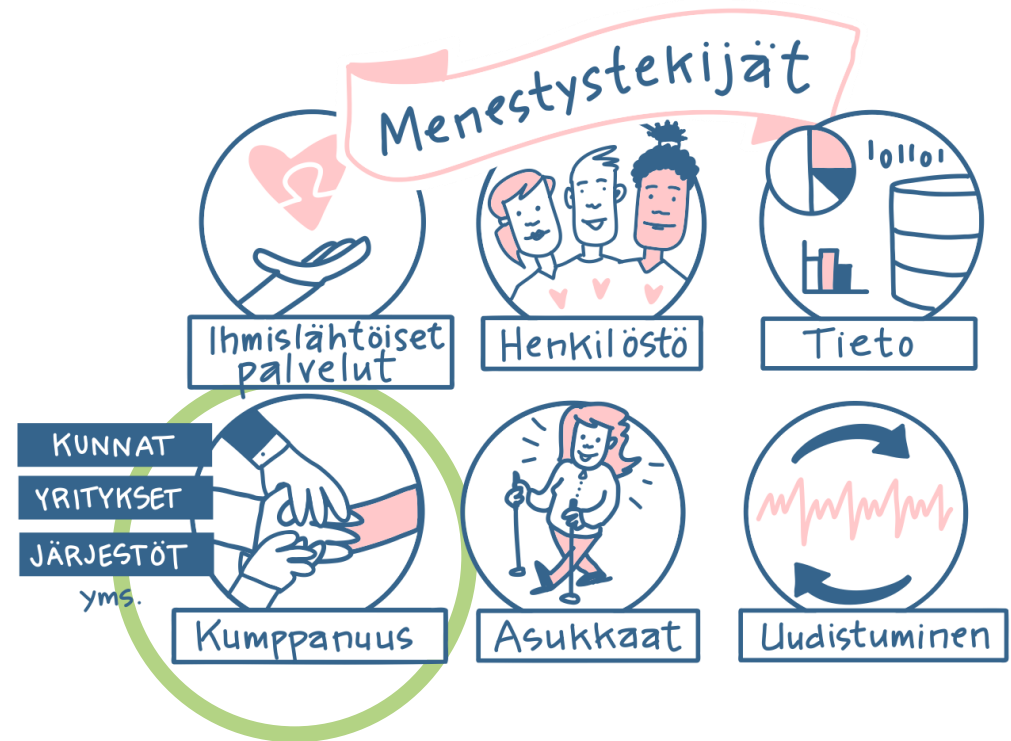
Ohjelma/suunnitelma	Yleis-tilanne	Aika-tila	Riskit	Resurssit
TKKI-ohjelma				

= Etenee suunnitelman mukaisesti, työ edistyy hyvin

= Riski, että työ jää suunnitelmasta jälkeen, saattaa vaikuttaa kokonaisuakatauluun tai tuloksiin

= Merkittäviä haasteita tai riskejä, jotka vaikuttavat suurella todennäköisyydellä projektin laatuun; vaatii välitöntä puuttumista

# Osallisuus- ohjelma & kumppanuudet



# Järjestö-, palveluntuottaja- ja kuntayhteistyö

Laatijat: Nina Peränen, Arto Lampila, Anna-Liisa Heiskala

Ohjelma/suunnitelma	Yleis-tilanne	Aika-tila	Riskit	Resurssit
Järjestö-, palveluntuottaja- ja kuntayhteistyö				

## Menneen kauden onnistumiset

### Kuntayhteistyö

- Vahvistettu lakisäästeiden neuvotteluiden kautta kuntien, hyvinvointialueen, järjestöjen ja seurakuntien HyTeTu-yhdyspintaa
- Toteutettiin aluehallituksen kuntakierroksen Joutsan ja Konneveden vierailut
- Valmisteltiin strategisen tason yhteistyön vuosikello yhdessä kuntien ja Keski-Suomen liiton edustajien kanssa
- Osallistuttiin neljään kesätapahtumaan (Luhanka, Karstula, Korpilahti, Uurainen)

### Järjestöyhteistyö

- Lakisäästeiden neuvottelujen kautta saatu mukaan paljon uusia järjestöjä - järjestökenttä saatu vahvasti mukaan HyTeTu-työhön
- Ruoka-avun valtionavustuksen ensimmäinen maksatushakemus ja toisen erän välittäminen järjestöille
- Vuoden 2023 järjestöavustusten raportointi vaikuttamistoimielimelle ja aluehallitukselle

### Yritysyhteistyö

- Osallistuminen yksityisille palveluntuottajille suunnattuihin pyöreän pöydän keskusteluihin
- Kaksi yritysfoorumia järjestetty 07-12/2025. Yritysfoorumit koettu hyväksi, informatiivisiksi kanaviksi.

### Yhteiset

- Toteutettiin hyvinvoinnin, terveyden ja turvallisuuden edistämien neuvottelut kuuden kuntaryhmän kesken, jossa mukana kunkin alueen järjestöt ja seurakunnat

## Tulevan kauden tehtävät


- Valtuustokauden kattavan yhdyspintatyön sekä hyvinvoinnin- ja terveyden edistämisen työn vuosikellon käsittely sidosryhmien kanssa
- Hyvinvointialueen järjestöjen toiminta-avustushaun läpivienti ja avustuspäätösten valmistelu aluehallitukselle
- Ruoka-avun valtionavustuksen toinen maksatushakemus
- Ruoka-avun valtionavustushaku vuosille 2025-2026
- Prosessien rakentaminen järjestöjen tuottaman tiedon hyödyntämiseen HyTeTu -työssä ja maakunnallisen järjestökyselyn valmistelu
- Syksyn HyTeTu -neuvotteluiden aikataulun, toteuttamistavan ja sisällön valmistelu huomioiden yksityisen yritysten saaminen mukaan neuvotteluihin
- Puitesopimuksen arviointikyselyn toteuttaminen sekä sopimuksen päivytyksen käynnistäminen yhdessä kuntien ja Keski-Suomen liiton kanssa


## Huomiota vaativat asiat

- Yksikkö haavoittuvainen henkilöstöresurssin osalta, vastualueet yhden henkilön vastuulla, ei sijaisjärjestelyjä
- Osallisuusohjelmassa selkeät tavoitteet asukas-, asiakas- ja henkilöstöosallisuuteen. Järjestö-, yritys- ja kuntayhteistyötä ohjaa enemmän hyvinvointialueen strategian menestystekijän ”sujuva ja saumaton kumppanuus” tavoitteet ja niitä edistävät toimenpiteet, sekä järjestö- ja palveluntuottajayhteistyön asiakirjat
- Ministeriön edellyttämä taso valtionavustuksen raportoinnista on kuormittava pienille vapaaehtois pohjaisille ruoka-aputoimijoille
- STEA:n avustuksiin kohdistuvat muutokset tulevat vaikuttamaan myös keski-suomalaiseen järjestökenttään voimakkaasti

## Saavutetut maalit/toimenpiteet

- Vuoden 2024 HyTeTu-neuvottelujen toteuttaminen; vahvistettu kautta kuntien, hyvinvointialueen, järjestöjen ja seurakuntien HyTeTu-yhdyspintaa



 = Etenee suunnitelman mukaisesti, työ edistyy hyvin

 = Riski, että työ jää suunnitelmasta jälkeen, saattaa vaikuttaa kokonaisaikatauluun tai tuloksiin

 = Merkittäviä haasteita tai riskejä, jotka vaikuttavat suurella todennäköisyydellä projektin laatuun; vaatii välitöntä puuttumista

# Osallisuusohjelma

Laatijat: Nina Peränen ja Sonja Essel

Ohjelma/suunnitelma	Yleistilanne	Aikataulu	Riskit	Resurssit
Osallisuusohjelma				

## Menneen kauden onnistumiset

### Asukasosallisuus

Asukaspaneeli toteutettu strategian väliarviointiin liittyen. Palveluverkkotyön asukaspaneeli informoitu julkilausuman vaikutuksista.

### Henkilöstöosallisuus

Henkilöstön ideaboksi aktiivisessa käytössä; saatu hyödyllisiä toimintaa kehittäviä ideoita. Kotiin vietävien palveluiden (kopa) henkilöstöosallisuuden pilotti valmisteltu.

### Asiakasosallisuus

Hyvinvointialueen laajuinen asiakasraati valmis; asiakasvalinta ja prosessikuvaus tehty. Kokoontuminen ensimmäistä kertaa 01/2025.

### Kumppanuusosallisuus

Digiosallisuus: JyväRoma ja Paremmiin yhdessä ry:n kanssa järjestettiin digiosallisuutta vahvistavia tapaamisia.

### Hankkeet

Tyttöjen talo -ohjausryhmä käynnistynyt, hyväks mukana, samoin Katolla –hankkeessa.

### Osallisuus osana hyvinvointikertomusta

Osallisuuden tilannekuva laajassa hyvinvointikertomustyössä, osallisuusmittarit laadittu.

## Tulevan kauden tehtävät

### Asukasosallisuus

Kuntien osallisuusverkoston edistäminen (asukasosallisuuden edistäminen). Osallisuusviikon tapahtumia toteutetaan yhdessä palvelutuotannon kanssa.

### Henkilöstöosallisuus

Kotiin vietävien palveluiden (kopa) pilotin käynnistäminen. Henkilöstön osallisuuteen liittyen uuden alustan käyttöönotto. Osallisuuden aamukahvit henkilöstölle -suunnittelu. Sisäisen osallisuusverkoston käynnistäminen.

### Asiakasosallisuus

Asiakasraati käynnistyy 01/2025, tarkoituksena tuoda asiakasnäkökulmaa hyvinvointialueen palveluiden suunnitteluun ja kehittämiseen.

### Kumppanuusosallisuus

Ulkoisen osallisuusverkoston tilannekuvan arviointi.

### Hankkeet

Olemassa olevien osallisuutta tukevien hankkeiden jatkuminen.

### Osallisuusohjelman prosessit ja hallinnointi




Osallisuusohjelman päivittämisen valmistelu.

## Huomiota vaativat asiat

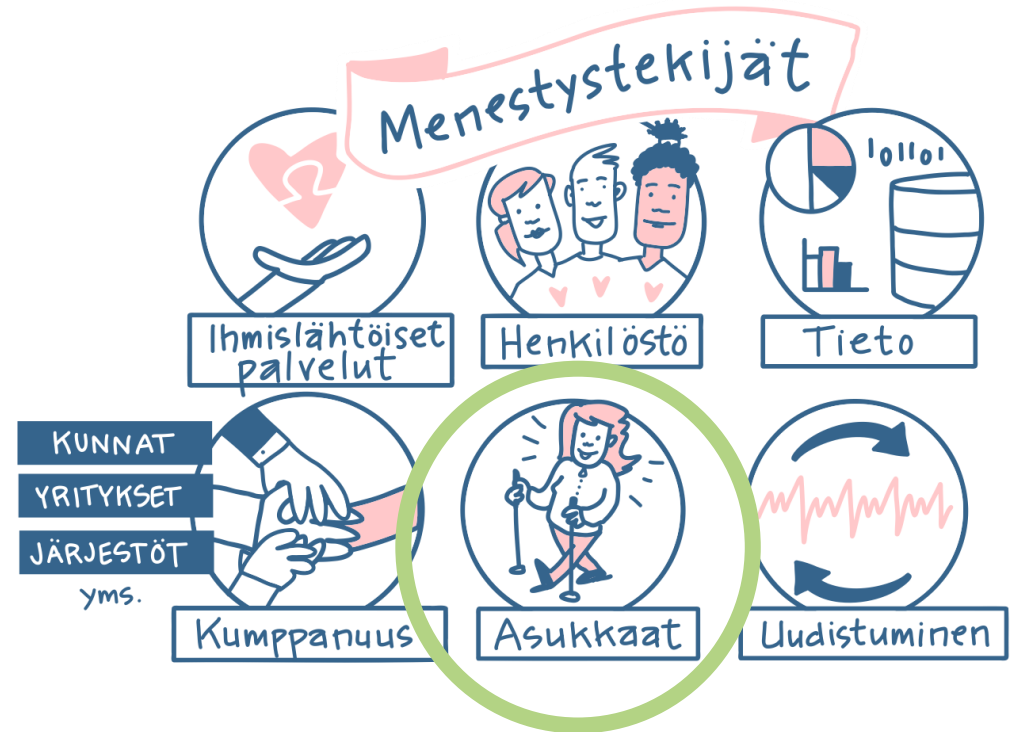
- **Yleistilanne:** Osallisuusohjelma osa-alueet etenevät suunnitellusti
- **Aikataulu:** Ohjelma etenee pääasiassa aikataulussa. Osin meneillään oleva yt-prosessi vaikuttanut etenemisaikatauluun.
- **Riskit:** Työaika suhteessa vähentyneeseen resurssiin.
- **Resurssit:** Osallisuustyössä 1 htv vähemmän jatkossa.

## Saavutetut maalit/toimenpiteet

- Asukaspaneelin toteuttaminen strategian väliarviointiin liittyen
- Henkilöstön ideaboksi jalkautettu onnistuneesti;
- Hyvinvointialueen laajuinen asiakasraati käynnistynyt
- Osallisuuden indikaattorit luotu osaksi hyvinvointikertomusta

-  = Etenee suunnitelman mukaisesti, työ edistyy hyvin
-  = Riski, että työ jää suunnitelmasta jälkeen, saattaa vaikuttaa kokonaisuikatauluun tai tuloksiin
-  = Merkittäviä haasteita tai riskejä, jotka vaikuttavat suurella todennäköisyydellä projektin laatuun; vaatii välitöntä puuttumista

# Hyvinvoinnin, terveyden ja turvallisuuden edistämisen ohjelma



# Alueellinen hyvinvointisuunnitelma ja – kertomus

*Laatijat: Nina Peränen, Susanna Mutanen, Merja Pihlajasaari, Tiina Salomaa, Jani Huotari*

Ohjelma/suunnitelma	Yleis-tilanne	Aika-taulu	Riskit	Resurssit
Hyvinvointisuunnitelma ja -kertomus				

## Menneen kauden onnistumiset

### Yleiskoordinointi

- Väestön hyvinvointiprofiilin kuvaus käynnissä, osana laajaa hyvinvointikertomusta.
- Osana hyvinvointikertomusta laadittu Kuntakortit yhteistyössä kuntien kanssa
- Järjestöjen kanssa käynnistetty tietopohjayhteistyö, tavoitteena yhteisen tietopohjan luominen hyvinvointikertomusta varten
- Hy-Te-Tu ohjausryhmä käynnistänyt toimintansa
- Hy-Te-Tu painopisteiden mukaisesti laadittu tilannekuva ja arviointi laajaan hyvinvointikertomukseen
- Sola-hanke päättyi 10/2024 ja laskentatyökalun PowerBI versio valmistui

### Arjen turvallisuus:

- Ammattilaisten osaamisen vahvistaminen (koulutukset, työryhmät, hoitoketjutyö)
- Avainhenkilömallin (pilotti) koulutukset henkilöstölle toteutettu

### Mielen hyvinvointi:

- Päihteettömyyden ja mielen hyvinvoinnin edistämisen toimintamalli valmistunut ja julkaistu.
- Nikotiinon hyvinvointialue –toimintamallin edistäminen käynnistetty

### Liikunnallinen elämäntapa:

- Lasten, nuorten ja perheiden elämäntapaohjauksen palveluketjutyötä edistetty
- Aikuisten ylipainon- ja lihavuuden hoito- ja palveluketjutyö valmis
- Hyvinvointia ravitsemuksella suunnitelman jalkautuksen käynnistäminen vastinpari työskentelynä (aikuisten ruokaverkosto).
- SitraLAB hanke saatu päätökseen jossa tavoitteena edistää kuntalaisten hyvinvointia luonnon menetelmien avulla – julkaistu opas toimintamallin hyödyntämisestä alueella.

## Tulevan kauden tehtävät

### Yleiskoordinointi

- Valmistautuminen laajan alueellisen kertomustyön viimeistely ja vieni päätöksentekoon.
- Kevään ja syksyn tiekartan suunnittelu ja valmistelu.

### Arjen turvallisuus:

- Tiedon keruun sekä hyödyntämisen (perustuen tietotarpeisiin) suunnittelun aloittaminen.
- Ammattilaisten tuen käytänteistä sopiminen hyvinvointialueen henkisen tuen palvelujen kanssa.
- Konsultaatiokäytänteiden rakentamisen aloittaminen.

### Mielen hyvinvointi:

- HYTE-kertoimeen vaikuttavan kirjaamiskäytännön ohjeistukset ja mahdollinen avohilmon rikastaminen
- Ehkäisevän päihdetyön tunnistamisen ja puheeksi oton edistämisen toimenpiteet.
- Päihteettömyyden ja mielen hyvinvoinnin edistämisen toimintamallin käytäntöön saattaminen.
- Ept-suunnitelman päivittämisen valmistelu osana alueellista hyvinvointisuunnitelmaa.
- Mielen hyvinvoinnin edistämistyön ja osallisuuden yhdyspinnan tarkastelu.

### Liikunnallinen elämäntapa:

- Ravitsemusohjaus koulutusta liikuntaneuvontaa toteuttaville.
- STM LIIRA verkostotyöskentely liikuntaneuvonnan ja ravitsemuksen kirjaamiseen ja tilastointiin.
- Potilasohjausverkoston kanssa eväitä potilas- ja asiakasohjaukseen. Hyvinvointitarjotin osana ohjausta (hyte)
- Potilastietojärjestelmän käytön sopimusmallien valmistelu liikuntaneuvonnan ammattilaisten osalta.
- Elämäntapaohjauksen teemojen viestintäsuunnitelman valmistelu.

## Huomiota vaativat asiat

- **Yleistilanne:** Vastuualueiden ja kuntien, järjestöjen ja seurakuntien kanssa yhteisövaikuttavuuden periaatteiden mukainen työskentely saatu hyvin alkuun.
- **Aikataulu:** Hy-Te-Tu kertomus valmistelu edistynyt hyvin. Strateginen toiminta hytetu työssä pitkäjänteistä ja vaikutukset / vaikuttavuus näkyvät viiveellä / osoittaminen haasteellista.
- **Riskit:** Resurssien vähetessä työn määrä silti lisääntyy (mm. Hankevalmistelu ja sen rooli ja koordinointi sekä ilmiöiden seuranta).
- **Resurssit:** Tiimin 2 htv vähennys suhteessa työhön - koordinaatiiovastuun järjestely

## Saavutetut maalit/toimenpiteet

- Verkosto- ja monitoimijaista yhteistyötä vahvistettu yhdyspinnalla
- Alueelliset kuntakortit valmisteltu yhteistyössä kuntien kanssa ja liitetty osaksi kertomustyötä.
- Palveluketjutyötä kehitetty usean painopisteen osalta (lanupe elämäntapaohjaus, väkivallan ehkäisytyö, aikuisten ylipainon ja lihavuuden hoito- ja palveluketjut)
- Ammattilaisten osaamista tuettu koulutuksin kaikkiin painopisteisiin



# Lasten- ja nuorten hyvinvointisuunnitelma

Laatijat: Päivi Kalilainen, Marja Lehtoranta, Nina Peränen

Ohjelma/suunnitelma	Yleis-tilanne	Aika-taulu	Riskit	Resurssit
Lasten ja nuorten hyvinvointisuunnitelma				

## Menneen kauden onnistumiset

- Systeemisen toimintakulttuurin luominen edistynyt
- Lasten ja nuorten mielenterveyden ja neuropsykiatristen häiriöiden hoito- ja palveluketjujen jalkauttaminen ja koulutukset pidetty
- Yhteistyö Itlan kanssa käynnistynyt yhteisövaikuttavuuden edistämiseksi
- Vaikuttavia työmenetelmiä koulutetaan (YTA-yhteistyötä) edelleen ja niitä käytetään suunnitelmallisesti
- Jämsän lapsiperhepalveluiden toimintamallien integroituminen hva:lle
- Perustason ja erityistason, erikoissairaanhoidon integraatiotyöryhmä on vakiinnuttanut toimintaansa
- Nuorten mtp-palveluiden ikäraja muuttuu vuoden 2025 alussa
- Lasten, nuorten ja perheiden elämäntapaohjauksen palveluketjun rakentaminen elämäntapakoordinaattorin johdolla käynnissä
- Neuvokas perhe –agentit lisääntyneet yhdestä kolmeen
- Sähköinen perhekeskus monipuolistunut; hyvinvointialueen verkkosivuille on tuotettu materiaalia hyvinvoinnin teemoista tueksi lapsiperheille ja nuorille – sivustot ja mm. Perhepolku, Perhepulma, Tärppejä vanhemmuuden tueksi, Tarina-auttaminen, digipalvelu.
- Nuorten mielen hyvinvoinnin kampanja käynnissä

## Tulevan kauden tehtävät

- Lasten ja nuorten terapiatakuun voimaantulo 1.5.2025
- Systeemisen toimintamallin johtamisen kompassin käyttöönotto palveluissa
- Lasten ja nuorten mielenterveyden ja neuropsykiatristen häiriöiden hoito- ja palveluketjujen päivittäminen syksy 2025
- Alaikäisten päihdepalveluketju käytössä
- Hyvinvointialueen verkkosivuille tullaan päivittämään sisältöjä perheiden ja nuorten hyvinvoinnin tueksi mm. Tarina auttamisen -videot.
- Hoito- ja palveluketjujen mittarit ja seuranta käynnistyy
- Tietojohtamisen työvälineen "lapsibudjetointi" siirtäminen omaan tuotantoon
- Toiminnallisten muutosten valmistelu osana sosiaalihuollon tulevaa asiakastietojärjestelmää
- Yhteisövaikuttavuustyön suunnitelmallinen rakentaminen Itlan tuella tiiviisti perhekeskusverkostojen ja –koordinaation ympärille
- Perhekeskustoiminnan kuntakohtaiset sopimukset
- Hankehakujen valmistelu; mm. ESR+ vanhemmuuden tuki ja Kirjo-hanke yhteisövaikuttavuuden viitekehysten mukaisesti
- Väkivaltatyön palvelupolun valmistelu
- YTA-yhteistyö ja menetelmien koulutukset, implementointi ja juurruttaminen
- YTA-sopimuksen toimenpiteiden konkretisoituminen
- Maakunnallisen lape-ryhmän käynnistäminen

## Huomiota vaativat asiat

- Lääkärityön saatavuus lasten ja nuorten palveluissa
- Psykologien ja sosiaalityöntekijöiden veto- ja pitovoiman kehittäminen
- Oikea-aikaisen tuen ja hoidon toteutuminen lasten ja nuorten mielenterveys- ja neuropsykiatrisissa häiriöissä, erityisesti vammaispalveluiden ja lastensuojelun kanssa. Kustannusvaikuttavuuden tunnistaminen.
- Lasten ja nuorten mielenterveyshoidon toteutuminen oikealla hoidon portaalla sekä terapiatakuun toteutumisen seuranta .Tietojohtamisen tuki riittämätön (aptj ja ptj, alueelliset yhdenmukaiset mittarit ja tunnusluvut, kirjaamisen ja tilastoinnin epävarmuus)
- Lastensuojelulain kokonaisuudistuksen vaiheistukseen varautuminen, alk. 2026
- Lastensuojelun ja lasten- ja nuorisopsykiatrian integraatiotoimenpiteet käytössä ja seurannan toteutuminen (pl. Uuden hybridiyksikön valmistelu)
- Jälkihuollon tukitoimien kohdentamisen tarkentaminen (erityisen tuen tarpeet)

## Saavutetut maalit/toimenpiteet

- Yhteistyö Itlan kanssa käynnistynyt yhteisövaikuttavuuden edistämiseksi
- Perhekeskustoiminta on sisällöllisesti monipuolistunut
- Hoito- ja palveluketjut (lasten ja nuorten mtp ja nepsy) valmistuneet ja jalkautus tapahtunut
- YTA-tasoinen yhteistyö psykososiaalisten menetelmien käyttöönotossa vakiintunut ja suunnitelma 2025 tehty
- Lasten ja nuorten mielenterveyden, alaikäisten päihdetyön sekä neuropsykiatristen häiriöiden hoito- ja palveluketjut ovat käytössä
- Neuvolan alueellinen suunnitelma ja perhekeskussuunnitelma ovat käytössä
- Alueellisen opiskeluhoollon rakenteet on muodostuneet
- Lastensuojelun perhehoidon palkkioperusteet on yhtenäistetty, tukea on vahvistettu ja koulutusryhmiä lisätty

= Etenee suunnitelman mukaisesti, työ edistyy hyvin

= Riski, että työ jää suunnitelmasta jälkeen, saattaa vaikuttaa kokonaisaikatauluun tai tuloksiin

= Merkittäviä haasteita tai riskejä, jotka vaikuttavat suurella todennäköisyydellä projektin laatuun; vaatii välitöntä puuttumista

# Ikääntyneiden hyvinvointisuunnitelma

Laatijat: Tuija Koivisto ja Nina Peränen

Ohjelma/suunnitelma	Yleis-tilanne	Aika-tila	Riskit	Resurssit
Ikääntyneiden hyvinvointisuunnitelma				

## Menneen kauden onnistumiset

- Kuntouttavan ja toimintakykyä ylläpitävän toimintatavan tehostuminen, kuntoutus- ja arviointiyksiköstä kotiutuu omaan kotiin noin 87 % sairaalasta jatkohoitoon tulleista
- Etähoivakäyntien lisääntyminen (484 asiakasta) ja lääkeautomaattien piirissä 819 asiakasta
- Huoli-ilmoituksiin pystytään reagoimaan palvelutarpeen arvioinnilla 0-7 päivässä
- Kotihoidon odotusaika on 0-1 päivää
- Seniorin hyvinvointineuvolan piirissä 77 % Keski-Suomen kunnista. Puoli vuotta tarkastuksesta tehtyyn kyselyyn vastanneista 28 % mainitsi tarkastuksella olleen vaikutuksia heidän hyvinvointiin
- Lääkehoidon kokonaisarviointia kehitetty (80 % tehty kokonaisarviointi)

## Tulevan kauden tehtävät

- Palveluverkkopäätösten toimeenpano
- Tehostetaan kuntouttavaa ja toimintakykyä ylläpitävää toimintatapaa kaikissa ikääntyneiden palveluissa läpileikkaavasti, jolloin voidaan myöhentää asiakkaiden siirtymistä raskaampiin palveluihin.
- Ikääntyneiden palveluiden palvelurakenteen muutos: pitkäaikaiset laitoshoitopaikkojen vähentäminen ja korvaaminen kuntoutus- ja arviointijaksopaikoilla sekä ympärivuorokautisen asumisen paikoilla – laitospaikkojen purkaminen pääosin vuoden 2025 loppuun mennessä
- Keskitettyä asiakas- ja palveluohjausta uudistetaan ensivaiheen palvelutarpeen arvioinnin uudelleen organisoinnilla.
- Perhehoidon valmennuksia järjestetään perhehoitajien määrän lisäämiseksi sekä lyhyt-, että pitkäaikaiseen perhehoitoon.
- Kotiutusprosessin jatkuva kehittäminen
- Seniorin hyvinvointineuvolan laajentaminen koko Keski-Suomeen
- RAI-itsearviointin käyttöönotto Keski-Suomeen keväällä 2025. Keski-Suomi on tässä valtakunnallinen suunnannäyttäjä.
- Päivätoiminnan konseptointi etenee yhteistyössä palvelutuotannon ja kestävä kasvun ohjelman kanssa
- Kaatumistapaturmien ehkäisyn toimintamallin jalkautus

## Huomiota vaativat asiat

- Resurssien riittävyys ja turvaaminen
- Yhdyspintatyön tärkeys kuntien, järjestöjen, seurakuntien ja muiden kumppaneiden kanssa
- Yhdyspinnat eri ohjelmien välillä

## Saavutetut maalit/toimenpiteet

- Kuntouttavan ja toimintakykyä ylläpitävän toimintatavan tehostuminen
- Etähoivakäyntien lisääntyminen

- = Etenee suunnitelman mukaisesti, työ edistyy hyvin
- = Riski, että työ jää suunnitelmasta jälkeeseen, saattaa vaikuttaa kokonaisaikatauluun tai tuloksiin
- = Merkittäviä haasteita tai riskejä, jotka vaikuttavat suurella todennäköisyydellä projektin laatuun; vaatii välitöntä puuttumista

# Mielenterveysuunnitelma

Laatija: Tuula Antinaho, L-K Härkönen, Nina Peränen, Hanna Hämäläinen

Ohjelma/suunnitelma	Yleis-tilanne	Aika-tila	Riskit	Resurssit
Mielenterveysuunnitelma				

## Menneen kauden onnistumiset

- Hoidon tarpeen arvioon ja hoitoon pääsy on nopeutunut hoidon ensimmäisillä portailla kaikkien ikäryhmien osalta, mikä on tukenut yhdessä sovittua hoidon porrastusta ja vastuunjakoa:
  - Aikuisten ensilinja toimii koko maakunnassa
    - Vasteaika asiakkaan yhteydenotosta on alle tunti ja potilas pääsee vastaanotolle hoitotakuun piirissä
    - Walk in-toimintaa on lisätty esim. päihdetyössä
    - Terapianavigaattoria käytetään aktiivisesti
    - IPS-toimintamalli on jalkautettu osaksi perustason aikuisten mtp-palvelua
- Jämsän mtp-palvelut siirtyivät Hyvaksille 1.8.2024
- Ensilinjassa on otettu käyttöön viranomaispuhelinnumero 9/24
- Lasten ja nuorten mielenterveyden hoito- ja palveluketjut on käytössä ja henkilöstö koulutettu ketjujen toimeenpanoon
- Lanupe-palveluiden henkilöstön päihdekoulutuksen toteutus (n. 600 osallistujaa)
- Nuorten mtp-palvelujen ikärajan yhtenäistäminen toteutettu
- Lähetteet psykiatrian vastaanottopalveluihin ovat vähentyneet (2023-2024) 14,9 % (lastenpsykiatria -7,2, nuorisopsykiatria +3,7, psykiatria -22,1).
- Psykiatrian hoitopäivien lisääntyminen on taittunut vuonna 2024 osastopaikkojen uudelleenjärjestelyjen myötä aikuisten osastoilla
- Nuorisopsykiatrian hoitopäivien lisääntyminen on taittunut vuonna 2024
- Lastenpsykiatrian osastohoidon osto KYS:stä on vähentynyt LIPSYn (Lastenpsykiatrian intensiivisen hoidon perheyksikkö) toiminnan myötä.
- Digitaaliset palvelut ovat lisääntyvässä määrin osa palvelukokonaisuutta: Digisotekeskus, etävastaanotot ja nuorisopsykiatrian virtuaalialustalla toteutuvat taitovalmennus.
- Kokemusasiantuntijatoimintaa on laajennettu
- Kotiin tukemisen tiimit ovat laajentuneet (tuettu asuminen kotiin)
- Päihdepalveluiden maakunnallinen kehittämisyöryhmä on yhdenmukaistanut päihdetyön käytänteitä ja linjauksia (mm. Korvaushoito ja päihdelaitoskuntoutus)
- Mtp-palvelujen vastuualuerajat ylittävä ohjaus- ja integraatioryhmätoiminta hoidon porrastuksen johtamiseksi on toiminnassa kaikkien ikäryhmien osalta

## Tulevan kauden tehtävät

- Hoidon ja palvelujen portaiden yhteistyön uudelleen rakentaminen muuttuvassa organisaatio- ja palvelurakenteessa. Hoidon portaiden yhteisen koulutussuunnitelman laatiminen
- Lasten ja nuorten mtp-tiimien ja aikuisten Ensilinjan viranomaispuhelinnumeron käytön vakiinnuttaminen
- Nuorten Interventionavigaattorin käyttöönotto opiskeluhollossa ja nuorten mtp-tiimeissä sekä lasten Interventionavigaattorin pilotointi
- Lasten ja nuorten terapiatakuun voimaantulo 1.5.2025: valmistelu ja toimeenpano
- Psykoosipotilaiden hoitoketjun tarkastelu jatkuu <> yhteistyön lisääminen kumppanuuksien kanssa
- Ostopalvelujen vähentäminen ja yhteinen kilpailutus
- Korvaushoitoikänteistä sovitaan 18-22-vuotiaiden osalta
- Työparimallia jalkautetaan päihdelaitoskuntoutuksessa sekä asumispalveluissa
- Nuorten aikuisten hoitomallin toiminnan vakiinnuttaminen psykiatrian palvelualueella
- Nuorisopsykiatrian virtuaalialustalla toteutuvan taitovalmennuksen toimintamallin käytön laajentaminen
- Yhteisasiakkuuksien käytänteistä sopiminen (esim. ryhmätoiminnat)
- Syömishäiriön ja päihdehoidon hoito- ja palveluketjun valmistuminen
- Hoitoketjujohtamisen sekä ohjausryhmätoiminnan edelleen kehittäminen, tiedolla johtamisen kehittäminen (yhdessä sovitut seurannan mittarit, Pirkko-järjestelmä) ja ennalta ehkäisevän työn integrointi kokonaisuuteen.
- Asiakasraati-toiminta käyntiin
- Lasten ja nuorten mtp-työssä juurrutetaan yhtenäisiä mittareita ja työmenetelmiä tasalaatuisen käyttöön
- Työterveyshuoltoyhteistyön kehittäminen psykososiaalisten hoitojen porrastuksen osalta (osallistuminen valtakunnalliseen kehittämistyöhön)
- Sosiaalihuoltolain mukaisen työtoiminnan mahdollistuminen psykiatrian osastojen potilaille ja palveluasumisen prosessin selkiyttäminen

## Huomiota vaativat asiat





- Sopeuttamistoimien ja organisaatiomuutosten vaikutus toimintaan ja potilasturvallisuuteen
- Henkilöstön veto- ja pitovoima
- Henkilöstön saatavuus; erityisesti lääkärit ja psykologit
- Korvaushoidon järjestäminen, erityisesti viikonloppuisin ja juhlapäihinä
- Yhdessä tekemisen lisääminen hoidon ja palvelujen portaiden välillä
- Alaikäisten päihdehoito
- Mielenterveys- ja päihdehoidon porrastuksen johtaminen
- Tiedolla johtamisen yhtenäistäminen
- Asumispalvelujen riittävyys
- Terapiatakuun voimaantulo 1.5.2025: osaaminen, seuranta, resurssit

## Saavutetut maalit/toimenpiteet

- Ensilinja ja viranomaislinja toimivat koko maakunnassa
- Digisotekeskuksen käynnit lisääntyneet
- Hoitotakuussa pysyminen
- Lähetemäärien ja hoitopäivien kasvu psykiatrian erikoisaloilla näyttäisi tasaantuneen
- Kotiin tukemisen tiimit laajentuneet (Tuettu asuminen kotiin)
- Asiakkaiden palvelutarpeenarvointi ja liikkuvuus palvelujen välillä tehostunut
- Nuorten mtp-palveluiden ikärajan muutos astunut voimaan

# Alueellinen neuvolasuunnitelma

Laatijat: Päivi Kalilainen, Marja Laurila, Tiina Kelin

Ohjelma/suunnitelma	Yleis-tilanne	Aika-tila	Riskit	Resurssit
Alueellinen neuvolasuunnitelma				

## Menneen kauden onnistumiset

- Lukuresepti otettu käyttöön. Lukuresepti kannustaa neuvolaikäisiä ja heidän perheitään lukemaan.
- Jämsän neuvolapalvelut siirtyneet omaksi toiminnaksi
- Sähköinen segmentointi otettu käyttöön
- Videovastaanotot otettu käyttöön
- Synnytyospelkotoiminnan kehittäminen jatkuu neuvolapalveluissa yhteistyössä erikoissairaanhoidon kanssa
- Äänekosken keskitetty seksuaaliterveysyksikkö toiminnassa suunnitellusti, tavoitteena on parantaa pohjoisen Keski-Suomen seksuaaliterveyspalveluiden saatavuutta.
- Ostopalvelupsykologeista päästy luopumaan
- Monialaisen yhteistyön toteuttaminen jatkuu (varhainen tuki, varhaiskasvatus)
- Maksuton ehkäisy hyvin käytössä nuorilla
- Vakavasti päihderiippuvaisten ehkäisy jatkuu
- Lapset Puheeksi -menetelmää pilotoitu, osin ollut jo käytössä aiemminkin. Perhepolku verkkokurssi vanhemmuuden tueksi käytössä
- Uudet toimintaohjelmat lanseerattu neuvoloihin
- Nepsy-palveluketju on valmistunut ja jalkauttaminen käynnissä
- Kulttuurineuvolatoiminta jatkunut Keuruulla, Muuramessa, Laukaassa ja Viitasaarella, hva:n oma neuvolakorttikotelo otettu käyttöön

## Tulevan kauden tehtävät




- Laajan työnkuvan edistäminen jatkuu
- Toimintaohjelmien (äitiys- ja lastenneuvola, seksuaaliterveys) jalkautus jatkuu
- Monialaisen yhteistyön kehittäminen jatkuu edelleen
- Yhteisten palvelupolkujen kehittäminen jatkuu erikoissairaanhoidon kanssa
- Digitaalisten palveluiden kehittäminen etenee, chat-palvelun laajentuminen
- Henkilöstön koulutussuunnitelman toteutus jatkuu
- Kulttuurineuvolatoiminta jatkuu
- Tarina-auttamisen käyttöönoton suunnittelu
- Seksuaaliterveyspalveluiden kehittäminen jatkuu, mm. Pitkäaikaisehkäisyyn asettaminen hoitajan toimesta
- Puhelinpalveluyksikön kehittäminen ja riittävän resurssin varmistaminen
- Verkkovälitteisen asioinnin kehittäminen jatkuu, sähköisten ajanvarausten mahdollisuuksien laajentaminen

## Huomiota vaativat asiat

- Palveluverkkoon liittyvät tilakysymykset yhteistyössä mm. sotekeskuksen, kouluterveydenhuollon ja perhekeskusten kanssa, jotta neuvolapalvelut voidaan turvata lähipalveluna koko hyvinvointialueella
- Lääkäreiden heikko saatavuus, kaikkia tarkastuksia ei saada toteutettua määräajassa
- Keskitetyn puhelinpalvelun ruuhkautuminen, hoitoonpääsyn varmistaminen

## Saavutetut maalit/toimenpiteet

- Yhteistyön rakenteita on vahvistettu hyvinvointialueen sisällä (mm. Esh) sekä kuntien kanssa
- Ostopalvelupsykologeista päästy luopumaan
- Lukuresepti otettu käyttöön. Lukuresepti kannustaa neuvolaikäisiä ja heidän perheitään lukemaan.
- Jämsän neuvolapalvelut siirtyneet omaksi toiminnaksi
- Videovastaanotot otettu käyttöön

-  = Etenee suunnitelman mukaisesti, työ edistyy hyvin
-  = Riski, että työ jää suunnitelmasta jälkeen, saattaa vaikuttaa kokonaisaikatauluun tai tuloksiin
-  = Merkittäviä haasteita tai riskejä, jotka vaikuttavat suurella todennäköisyydellä projektin laatuun; vaatii välitöntä puuttumista

# Alueellinen neuvolasuunnitelma

Laatijat: Päivi Kalilainen, Marja Laurila, Tiina Kelin

## Menneen kauden onnistumiset

- Lukuresepti otettu käyttöön. Lukuresepti kannustaa neuvolaikäisiä ja heidän perheitään lukemaan.
- Jämsän neuvolapalvelut siirtyneet omaksi toiminnaksi
- Sähköinen segmentointi otettu käyttöön
- Videovastaanotot otettu käyttöön
- Synnytyspelkotoiminnan kehittäminen jatkuu neuvolapalveluissa yhteistyössä erikoissairaanhoidon kanssa
- Äänekosken keskitetty seksuaaliterveysyksikkö toiminnassa suunnitellusti, tavoitteena on parantaa pohjoisen Keski-Suomen seksuaaliterveyspalveluiden saatavuutta.
- Ostopalvelupsykologeista päästy luopumaan
- Monialaisen yhteistyön toteuttaminen jatkuu (varhainen tuki, varhaiskasvatus)
- Maksuton ehkäisy hyvin käytössä nuorilla
- Vakavasti päihderiippuvaisten ehkäisy jatkuu
- Lapset Puheeksi -menetelmää pilotoitu, osin ollut jo käytössä aiemminkin. Perhepolku verkkokurssi vanhemmuuden tueksi käytössä
- Uudet toimintaohjelmat lanseerattu neuvoloihin
- Nepsy-palveluketju on valmistunut ja jalkauttaminen käynnissä
- Kulttuurineuvolatoiminta jatkunut Keuruulla, Muuramessa, Laukaassa ja Viitasaarella, hva:n oma neuvolakorttikotelo otettu käyttöön

## Tulevan kauden tehtävät

- Laajan työnkuvan edistäminen jatkuu
- Toimintaohjelmien (äitiys- ja lastenneuvola, seksuaaliterveys) jalkautus jatkuu
- Monialaisen yhteistyön kehittäminen jatkuu edelleen
- Yhteisten palvelupolkujen kehittäminen jatkuu erikoissairaanhoidon kanssa
- Digitaalisten palveluiden kehittäminen etenee, chat-palvelun laajentuminen
- Henkilöstön koulutussuunnitelman toteutus jatkuu
- Kulttuurineuvolatoiminta jatkuu
- Tarina-auttamisen käyttöönoton suunnittelu
- Seksuaaliterveyspalveluiden kehittäminen jatkuu, mm. Pitkäaikaisehkäisyn asettaminen hoitajan toimesta
- Puhelinpalveluyksikön kehittäminen ja riittävän resurssin varmistaminen
- Verkkovälitteisen asioinnin kehittäminen jatkuu, sähköisten ajanvarausten mahdollisuuksien laajentaminen

## Huomiota vaativat asiat

- Palveluverkkoon liittyvät tilakysymykset yhteistyössä mm. sotekeskuksen, kouluterveydenhuollon ja perhekeskusten kanssa, jotta neuvolapalvelut voidaan turvata lähipalveluna koko hyvinvointialueella
- Lääkäreiden heikko saatavuus, kaikkia tarkastuksia ei saada toteutettua määräajassa
- Keskitetyn puhelinpalvelun ruuhkautuminen, hoitoonpääsyn varmistaminen

## Saavutetut maalit/toimenpiteet


- Yhteistyön rakenteita on vahvistettu hyvinvointialueen sisällä (mm. Esh) sekä kuntien kanssa
- Ostopalvelupsykologeista päästy luopumaan
- Lukuresepti otettu käyttöön. Lukuresepti kannustaa neuvolaikäisiä ja heidän perheitään lukemaan.
- Jämsän neuvolapalvelut siirtyneet omaksi toiminnaksi
- Videovastaanotot otettu käyttöön

Ohjelma/suunnitelma	Yleis-tilanne	Aika-tila	Riskit	Resurssit
Alueellinen neuvolasuunnitelma				

- = Etenee suunnitelman mukaisesti, työ edistyy hyvin
- = Riski, että työ jää suunnitelmasta jälkeen, saattaa vaikuttaa kokonaisaikatauluun tai tuloksiin
- = Merkittäviä haasteita tai riskejä, jotka vaikuttavat suurella todennäköisyydellä projektin laatuun; vaatii välitöntä puuttumista

# Alueellinen opiskeluhuollon suunnitelma

Laatijat: Susa Rahkonen, Mari Kolu, Seppo Huhtiniemi

Ohjelma/suunnitelma	Yleis-tilanne	Aika-tila	Riskit	Resurssit
Alueellinen opiskeluhuollon suunnitelma				

## Menneen kauden onnistumiset

- Yhteistyötä koulutuksen järjestäjien kanssa tiivistetty; koulutuksen järjestäjien tapaamiset syksyn kuntakierroksilla 8-10/24; uudistettu uutiskirje koulutuksen järjestäjille 8/24
- Jämsän ulkoistussopimus päättynyt, koulu- ja opiskeluterveydenhuollon palvelut siirtyneet omaksi toiminnaksi 1.8.24 alkaen.
- Nuorten terapianavigaattorin käyttöönottoa pilotoitu opiskeluterveydenhuollossa Jyväskylässä
- Alueellisen opiskeluhoollon yhteistyöryhmän kokous toteutunut syyskuussa.
- Systemisen työskentelyotteen yhteisiä koulutuksia henkilöstölle ja koulutusten järjestäjille toteutettu
- Hoito- ja palvelupolkujen toiminnallistamisprosessit edenneet suunnitellusti
- Hoidon porrastuksen toteutumiseen tähtävien rakenteiden valmisteluja tehty
- Oppilaitosten hyvinvointityön kehittämisen pilotointi on edennyt suunnitellusti
- Psykologirekrytointia on kehitetty ulkopuolisen konsultin kanssa

## Tulevan kauden tehtävät




- Uutiskirje koulutuksen järjestäjille 1/25
- Koulutuksen järjestäjille infotilaisuus 5.2.
- Nuorten terapianavigaattorin käyttöönoton laajentamiseen opiskeluhoollon ja ohjatun omahoidon käyttöönotto.
- Alueellisen opiskeluhoollon yhteistyöryhmän kokous helmikuussa.
- Koulutuksen järjestäjille suunnatun kyselyn vastausten valmistelu yhteistyön toimivuudesta
- Alueellisen opiskeluhoollon suunnitelman päivitystyön aloittaminen, kysely koulutusjärjestäjille.
- Alueellisen opiskeluhoollon yhteistyöryhmän nimeäminen
- Terapiatakuulain voimaantuloon varmistautuminen ja siihen vastaaminen
- Psykososiaalisten menetelmien osaamisen vahvistaminen ja menetelmien käytön vahvistaminen hoidonporrastuksen mukaisesti

## Huomiota vaativat asiat

- Rekrytointihaasteet, etenkin psykologeilla ja lääkäreillä
- Psykologipalvelun tuottaminen ostopalvelulla on riski taloudelle ja toiminnan jatkuvuudelle
- Lasten ja nuorten monialaiset palvelutarpeet kasvaneet ja vaativuus monialaiseen yhteistyöhön lisääntynyt
- Hoidon porrastuksen haasteet tuottaa palveluiden ruuhkautumista
- Ennaltaehkäisevään työhön panostaminen-> lisäresurssit, palvelutarpeen arvioinnin kehittäminen, määräaikaisten terveystarkastuksien toteutuminen
- Systemiseen työskentelymalliin laajentamisen haasteet

## Saavutetut maalit/toimenpiteet

- Nuorten terapianavigaattorin käyttöönottoa pilotoitu opiskeluterveydenhuollossa Jyväskylässä
- Yhteistyötä koulutuksen järjestäjien kanssa tiivistetty
- Opiskeluhoollon kokonaisuutta kehitetty edelleen (koulu- ja opiskeluterveydenhuollon ja kuraattori- ja koulupsykologityön yhteistyö) ja kuntien alueellisiin rakenteisiin sitouduttu.
- Alueellisen opiskeluhoollon yhteistyöryhmän toiminta vakiintunut

-  = Etenee suunnitelman mukaisesti, työ edistyy hyvin
-  = Riski, että työ jää suunnitelmasta jälkeen, saattaa vaikuttaa kokonaisaikatauluun tai tuloksiin
-  = Merkittäviä haasteita tai riskejä, jotka vaikuttavat suurella todennäköisyydellä projektin laatuun; vaatii välitöntä puuttumista

# Uudistumis- ohjelma



# Uudistumisohjelman pilotit vuonna 2025

Asiakaspalautejärjestelmä asukasarvon johtamisen katalyyttinä

Lasten nuorten ja perheiden palvelut - perhekeskusten jatkokehittäminen

Työikäisten palvelukokonaisuus - TE24 ympäristön hyödyntäminen

- Yhteisösosiaalityö
- Työote
- IPS

Ikäntyneiden palvelut - Seniorikeskustointimalli



# Uudistumisohjelma - asiakaspalautejärjestelmä

Laatijat: Jaana Peltokoski

Ohjelma/suunnitelma	Yleis-tilanne	Aika-tila	Riskit	Resurssit
Uudistumisohjelma - asiakaspalautejärjestelmä				

## Menneen kauden onnistumiset

- Asiakaspalautejärjestelmä käyttöönottovalmis; käyttöönotto 1.1.2025. Hankintapäätös 08/24 ja käyttöönottoprojekti alkoi 10/24. Suunnitelman mukaisesti saatiin päätökseen järjestelmän määrittelyt ja aloitettiin palautejärjestelmän testaukset.
- Uusi monikanavainen asiakaspalauteratkaisu monipuolistaa asiakkaiden mahdollisuuksia antaa palautetta sekä edistää asiakaspalautetiedon hallintaa ja systemaattista hyödyntämistä tiedolla johtamisessa sekä hyvinvointialueen palveluiden ja toiminnan kehittämisessä.
- Asiakaskokemustiedolla johtamisen toimintamalli käyty läpi palvelujen kanssa ja toimintamallin jalkauttaminen jatkuu. Esihenkilöt on perehdytetty palautetiedon hyödyntämiseen ja palautejärjestelmän käyttöön.
- Aspa-vartit esihenkilöperehdytyksessä
- Asiakaspalautetiedon mittaaminen, analysointi ja hyödyntäminen on yhtenäistä ja tavoitteellista koko hyvinvointialueella.
- Asiakaskokemustiedolla johtamisen käsikirja valmistui ja julkaistiin.

## Tulevan kauden tehtävät

- Asiakaskokemustiedolla johtamisen toimintamallin juurruttaminen jatkuu.
- Sisäistä ja ulkoista viestintää tehostetaan, palautejärjestelmä ja tulokset tutuksi asiakkaille potilaille ja asukkaille, sekä hyvinvointialueen ammattilaisille.
- Kokemustiedon ja asiakaspalautteiden integroiminen muuhun tietoon ja kehittämiseen

## Huomiota vaativat asiat

- Palautteen keruun tehostaminen tekstiviestipalvelun ulkopuolella olevissa yksiköissä.





## Saavutetut maalit/toimenpiteet

- Kehitettiin monikanavaisen asiakas-kokemus-/palautetiedon hallintamalli ja mahdollistettiin sen systemaattinen hyödyntäminen palveluiden kehittämisessä ja jatkuvassa parantamisessa.
- Asiakaspalautejärjestelmä käyttöönottovalmis; käyttöönotto 1.1.2025

- = Etenee suunnitelman mukaisesti, työ edistyy hyvin
- = Riski, että työ jää suunnitelmasta jälkeen, saattaa vaikuttaa kokonaisaikatauluun tai tuloksiin
- = Merkittäviä haasteita tai riskejä, jotka vaikuttavat suurella todennäköisyydellä projektin laatuun; vaatii välitöntä puuttumista

# Uudistumisohjelma – perhekeskustoiminnan jatkokehittäminen

Laatijat: Marja Lehtoranta

Ohjelma/suunnitelma	Yleis-tilanne	Aika-taulu	Riskit	Resurssit
Uudistumisohjelma – perhekeskustoiminnan kehittäminen				

## Menneen kauden onnistumiset

- Perhekeskustoiminnan verkostot kattavat paikallisesti ja alueellisesti koko hyvinvointialueen toimija- ja ohjausryhmätasolla kooten lapsiperhetoimijat hva-kunta-3.sektori
- Perhekeskuksen matalan kynnyksen palvelut kehittyneet, monipuolistuneet ja levittyneet hyvinvointialueelle
- Palveluverkkopäätös perhekeskustoiminnan laajentumisesta 6/24
- Saarijärven perhekeskuksen avautuminen 9/24
- Sähköinen perhekeskus monipuolistunut; hyvinvointialueen verkkosivuille on tuotettu materiaalia hyvinvoinnin teemoista tueksi lapsiperheille ja nuorille –sivustot ja mm. Perhepolku, Perhepulma, Tärppejä vanhemmuuden tueksi, Tarina-auttaminen, digipalvelu.
- Yhteistyö Itlan kanssa käynnistynyt yhteisövaikuttavuuden rakenteen luomiseksi

## Tulevan kauden tehtävät




- Yhteisövaikuttavuustyön suunnitelmallinen rakentaminen Itlan tuella tiiviisti perhekeskusverkostojen ja –koordinaation ympärille
- Yhteisövaikuttavuuden rakenteen luomisen käynnistys jatkuu, kutsutilaisuus kumppaneille Keski-Suomen visiotyöpajaan 4.4.2025
- Perhekeskustoiminnan kuntakohtaiset sopimukset
- Hankehakujen valmistelu; mm. ESR+ vanhemmuuden tuki ja Kirjo-hanke yhteisövaikuttavuuden viitekehyyksen mukaisesti
- Perhekeskustoimintasuunnitelman päivittäminen osana lasten ja nuorten hyvinvointisuunnitelman päivitystyötä
- Hyvinvointialueen verkkosivuille tullaan lanu-pepalvelujen alle päivittämään palveluun liittyviä Tarina auttamisen –videoita ohjauksen tueksi
- Perhekeskuspalvelujen sisällöllinen edelleen laajentaminen

## Huomiota vaativat asiat

- Palveluverkkopäätöksen mukaisesti tilaratkaisuissa eteneminen talouden reunaehdot huomioiden

## Saavutetut maalit/toimenpiteet

- Perhekeskustoiminnan laajentuminen koko hyvinvointialueen kattavaksi
- Palveluverkkopäätös perhekeskustoiminnan edelleen laajentumisesta
- Sisällön monipuolistuminen, laajat verkostot
- Sähköisen perhekeskuksen monipuolistuminen

-  = Etenee suunnitelman mukaisesti, työ edistyy hyvin
-  = Riski, että työ jää suunnitelmasta jälkeen, saattaa vaikuttaa kokonaisaikatauluun tai tuloksiin
-  = Merkittäviä haasteita tai riskejä, jotka vaikuttavat suurella todennäköisyydellä projektin laatuun; vaatii välitöntä puuttumista

# Uudistumisohjelma - työikäisten kokonaisuus

Laatijat: Ulla Kuittu

Ohjelma/suunnitelma	Yleis-tilanne	Aika-tila	Riskit	Resurssit
Uudistumisohjelma – työikäisten kokonaisuus				

## Menneen kauden onnistumiset

- Aikuisten sosiaalipalveluissa suunniteltiin yhteisövaikuttavuuden edistämistä, yhteisösosiaalityön ja sosiaalisen raportoinnin käyttöönottamista vuonna 2025.
- Häätöjen ehkäisemisen pilottien valmistelu käynnistettiin onnistuneesti monialaisena yhteistyönä lokakuussa 2024 asiaan sitoutuneessa laajassa yhteistyöverkostossa.
- Aikuissosiaalityössä pilotoidaan häätöjen ehkäisemistä yhdessä ulosottolaitoksen ja Jyväskylän kaupungin kanssa. Yhteistyöhön on kutsuttu mukaan muun muassa talous- ja velkaneuvonnan, Kelan, vuokrataloyhtiöiden, työllisyyspalveluiden, seurakunnan, järjestöjen ja yliopiston edustajia.
- Pitkäaikaisasunnottomuuden poistamisen ohjelmatyö käynnistettiin ja valmisteltiin tavoitetta edistävä hanke: Koti kaikille Keski-Suomessa, johon haettiin valtionavustus. Toteutuivat yhdessä konsernipalveluiden ja Jyväskylän kaupungin kanssa.
- TE24 uudistuksen työllisyysaluekohtaiset tavoitteet ja toimenpiteet sovitaan vuonna 2025 TYM-verkostoissa. Aikuissosiaalityö päätti toteuttaa v.2025 pilotit (2) työllisyyspalveluiden ja Kelan kanssa yhteisissä toimitiloissa työskentelystä
- Yhteisösosiaalityön lisääminen palveluissa

## Tulevan kauden tehtävät

- Yhteisövaikuttavuudella tavoitellaan yksilötason lisäksi myös yhteisö- ja yhteiskuntatason vaikuttavuutta hyvinvoinnin edistämiseksi Keski-Suomessa.
- Häätöjen ehkäisemisen pilotit toteutetaan alkaen 2/2025 ja arvioidaan yhteistyöverkostossa.
- TYM- verkostojen tavoitteet asetetaan ja seurannat sekä aikuissosiaalityön pilotit (2) toteutetaan.
- Pitkäaikaisasunnottomuuden poistamisen toimenpiteet sekä valtionavustushanke käynnistetään Jyväskylän kaupungin ja muiden toimijoiden kanssa.
- Yhteisösosiaalityön toteutumisen seuranta palveluissa

## Huomiota vaativat asiat

- Sosiaaliturvan heikennykset ja työllisyystilanne voivat haastaa häätöjen ehkäisyn ja asunnottomuustyön tavoitteiden toteutumista.

## Saavutetut maalit/toimenpiteet

- Mallit häätöjen ehkäisemiseksi monialaisena verkostotyönä on testattu ja valmiit. Arvioidaan vaikutukset häätöjen määriin. Tavoitteena häätöjen määrien väheneminen.
- Pitkäaikaisasunnottomuuden vähentämisen ja poistamisen menetelmiä otettu käyttöön ja arvioitu hankekumppaneiden kanssa. Tavoitteena maks.10 pitkäaikaisasunnottomia Jyväskylässä v. 2027.
- TYM-työskentelyn vaikuttavuutta pystytään arvioimaan tavoitteiden saavuttamisessa.
- Yhteisösosiaalityön vaikuttavuuteen on luotu arviointikriteerit.

= Etenee suunnitelman mukaisesti, työ edistyy hyvin

= Riski, että työ jää suunnitelmasta jälkeen, saattaa vaikuttaa kokonaisaikatauluun tai tuloksiin

= Merkittäviä haasteita tai riskejä, jotka vaikuttavat suurella todennäköisyydellä projektin laatuun; vaatii välitöntä puuttumista

# Uudistumisohjelma - seniorikeskustoiminta

Laatijat: Anne-Mari Hakala

Ohjelma/suunnitelma	Yleis-tilanne	Aika-tila	Riskit	Resurssit
Uudistumisohjelma - seniorikeskustoiminta				

## Menneen kauden onnistumiset

- Seniorin hyvinvointineuvolan toimintaa toteutettu 17 kunnan alueella, kahdeksan hoitajan toimesta
- 68-vuotiaiden hyvinvointitarkastuksia tehty vuoden 2024 aikana n. 700 kpl. Puoli vuotta tarkastuksessa käyneistä 1/3 koki hyvinvointinsa paremmaksi tarkastuksen jälkeen.
- Seniorin hyvinvointineuvolan toimintamalli saatu valmiiksi ja pilotointi saatu päätökseen yhteistyössä Kestävän kasvun ohjelman kanssa
- Voi hyvin –kiertueet kyläkunnilla pohjoisen Keski-Suomen alueella
- Ikääntyneiden ennaltaehkäisevän tuen palvelut mukana kaikissa kuntaryhmien hyte-tapaamisissa
- Yhteistyötä tehtiin kaikkien 17 kunnan alueella kuntien toimijoiden, järjestöjen, seurakunnan ja muiden kumppaneiden kanssa
- Yhteistyössä toteutettiin tilaisuuksia ja tapahtumia, joiden teemana oli hyvinvoinnin ja terveyden edistäminen, tilaisuuksissa n. 4000 kohtaamista
- Yhteistyötä rakennettiin muiden sote-toimijoiden kanssa
- Päivätoiminnan palveluissa 1700 asiakasta
- Päivätoiminnan tilamuutoksia tehty palveluverkon mukaisesti
- Yhteistyön rakenteita suunniteltiin yhteisövaikuttavuuden mallin pohjalta

## Tulevan kauden tehtävät

- Seniorin hyvinvointineuvolan toiminnan vakiinnuttaminen toimintamallin mukaisesti: yksi palveluvastaava, kahdeksan hoitajaa 17 kunnan alueella.
- Seniorin itsearvioinnin pilotointi
- Hyvinvointitarjottimen hyödyntäminen asiakkaiden ohjaamisessa
- Seniorikeskusmallin konseptointi ja palvelumuotoilu yhteistyössä kuntien, järjestöjen ja muiden toimijoiden kanssa työpajatoiminnan kautta
- Seniorikeskustoiminnan kehittämisen ohjausryhmän määrittely
- Digitaalisen seniorikeskuksen konseptointi yhteistyössä Kestävän kasvun ohjelman kanssa
- Kirjalliset yhteistyösopimukset kuntien kanssa hyvinvoinnin ja terveyden edistämässä yhteistyössä
- Palveluverkkotyön eteneminen: tila-asioiden selvittely ja uudistaminen päivätoiminnassa ja seniorikeskusmallissa
- Koordinaattori aloittaa 3.3.25: koordinoi jatkossa yhteistyötä ja kehittämistä koko Keski-Suomen alueella
- Yhteistyön rakentaminen perhekeskusten kanssa
- Asiakaspalautteen hyödyntäminen kehittämisessä
- Päihteidenkäytön ja rahapelaamisen varhainen tunnistaminen –hankehaku
- Etsivän ja löytävän vanhustyön -verkostoryhmän perustaminen, hyvinvoinnin ja terveyden edistämisen määräraahaku

## Huomiota vaativat asiat

- Seniorin hyvinvointineuvolaan/seniorikeskukseen tarvitsee resurssia lisää 2-3 hoitajaa lisää, jotta pystytään toteuttamaan seniorikeskustoimintaa kaikissa Keski-Suomen kunnissa

## Saavutetut maalit/toimenpiteet

- Seniorin hyvinvointineuvolan toimintamalli saatu valmiiksi ja pilotointi saatu päätökseen yhteistyössä Kestävän kasvun ohjelman kanssa
- Seniorin hyvinvointineuvolan toimintaa toteutettu 17 kunnan alueella, kahdeksan hoitajan toimesta
- Yhteistyön rakenteita suunniteltiin yhteisövaikuttavuuden mallin pohjalta

= Etenee suunnitelman mukaisesti, työ edistyy hyvin

= Riski, että työ jää suunnitelmasta jälkeen, saattaa vaikuttaa kokonaisaikatauluun tai tuloksiin

= Merkittäviä haasteita tai riskejä, jotka vaikuttavat suurella todennäköisyydellä projektin laatuun; vaatii välitöntä puuttumista

# Uudistumisohjelman pilotit - taustaa

# Asiakaspalautejärjestelmä asukasarvon johtamisen katalyyttinä

Asiakastyytyväisyyden mittaaminen, kehittäminen ja johtaminen Keski-Suomen hyvinvointialueella

# Asiakas- ja asukastyytyväisyys strategiassa

## Keski-Suomen hyvinvointialueen visio:

Keskisuomalaisten kokemus hyvinvoinnista, terveydestä ja turvallisuudesta on maan kärkeä. Hyvinvointialue on vetovoimainen asukkaille, henkilöstölle ja yrityksille

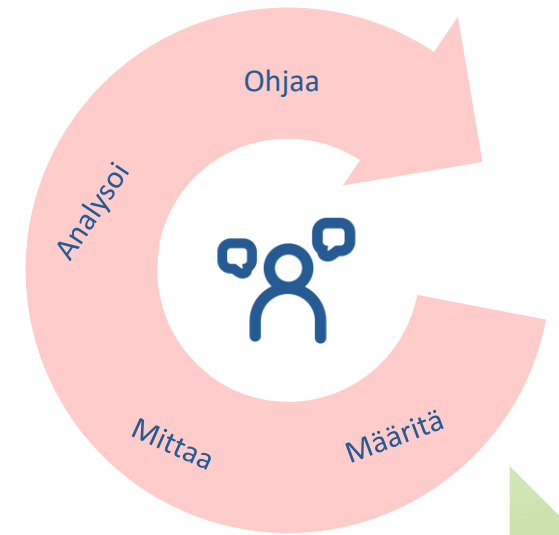


Kohtaamme ihmislähtöisesti ja yhdenvertaisesti

Toimimme avoimesti yhteistyössä

Olemme luotettavia ja vastuullisia

Kokemustiedon ja asiakaspalautteiden integroiminen muuhun tietoon ja kehittämiseen.



# Asiakaspalauteratkaisun käyttöönotto Keski-Suomen hyvinvointialueella

Asiakaspalautteen kerääminen ja hyödyntäminen keskeinen kehittämiskohde hyvinvointialueella

## Lähtötilanne

- Käytössä olevat palautemenetelmät eivät tuota yhteismitallista tietoa ja aiheuttavat päällekkäisiä kustannuksia
- Asiakaspalautetiedon tuottaminen vaatii paljon manuaalista työtä ja aikaa
- Asiakaspalautetietoa ei hyödynnetä tavoitteellisesti

## Tavoitteet ja toimenpiteet

- Jatkuvan kyselyn yhtenäiset kysymykset kaikissa palveluissa (ml. kansalliset mittarit)
- Kaikista palautekanavista (esim. tekstiviestit, verkkosivut, digitaaliset kanavat) saadaan yhteenvedot samalle alustalle
- Datat kerääminen ja tiedon tuottaminen on mahdollisimman automaattista
- Asiakaspalautetiedon mittaaminen, analysointi ja hyödyntäminen on yhtenäistä ja tavoitteellista koko hyvinvointialueella

→ Asiakaspalauteratkaisun hankintapäätös tehty 8/24 – käyttöönotto 1/25



# Projektin eteneminen

*Asiakaspalautetiedon systemaattisen mittaamisen, käsittelyn ja hyödyntämisen toimintamallin suunnittelu palveluiden kanssa*

Lokakuu  
2024

Marraskuu

Joulukuu

Tammikuu  
2025

Helmikuu

Maaliskuu

## Käyttöönottoprojektin aloitus

- Taustatietojen määrittelyt
- Organisaatorakenteen määrittely

- Lifecaren SMS-kyselyn määrittelyt
- Käyttäjäoikeuksien määrittelyt
- Liittymien toteutus ja testaukset
- Koulutukset pääkäyttäjille

- Määrittelyt
- Testaukset

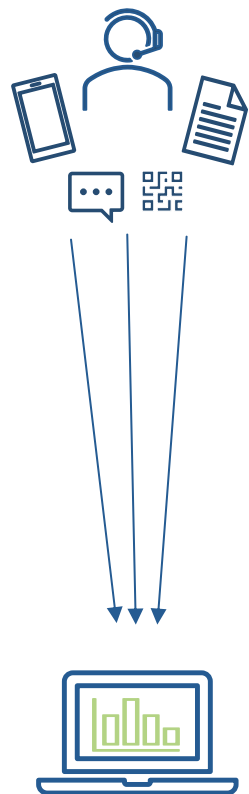
- Koulutukset palautetiedon käsittelijöille
- Verkkosivukysely käyttöön
- Tekstiviestikyselyt (Lifecare) käyttöön

- Tekstiviestikyselyiden käyttöönotto jatkuu

## Käyttöönottoprojektin lopetus

- Projektin dokumentointi ja päättäminen

# Asiakaspalauteratkaisun kyvykkyydet



## Palautteen antaminen monikanavaisesti

- Verkkosivupalautteet
- SMS-kyselyt
- Upotteet digitaalisissa palveluissa
- Palautteet ammattilaisen mobiililaitteelta
- Paperilomakkeet
- Kohdennetut, määräaikaisten otantakyselyt

## Palautteen käsittely

- Käsittely yksiköittäin, toiminnoittain, palvelualueittain
- Siirto toiselle ammattilaiselle / yksikköön
- Mahdollisuus reagoida nopeasti negatiiviseen / uhkaavaan palautteeseen (sähköposti-ilmoitus)
- Herätteet / muistutukset käsittelijöille

## Raportointi

- Reaaliaikaiset raportit (numeraalinen, avoin, trendiraportit, vertailut)
- Tekstin automaattinen luokittelu, suodatus ja analysointi (ml. teemat, sävyt)
- Valmiit visuaaliset yhteenvedot
- Raportit eri organisaatiotasolla
- Raportoinnin rajausten, hakujen ja kuvaajavalintojen muokkaaminen
- Raportit eri tiedostomuodoissa

## Tiedolla johtaminen

- Ajantasainen ja monipuolinen tieto asiakaskokemuksesta eri tasoilla
- Kehittämistoimenpide-ehdotukset (AI)
- Mahdollisuus myöhemmin yhdistää asiakaskokemus-, henkilöstö- ja talousdata monipuoliseksi kokonaiskuvaksi
- Kansallinen vertailutieto mahdollista tulevaisuudessa?

# Asiakaspalautteen keruumenetelmät

Kaikissa palveluissa ja palautekanavissa yhtenäiset mittarit:

## Verkkosivupalaute

- Asiakas tai hänen läheisensä voi antaa palautetta spontaanisti (julisteet toimipisteissä, verkkosivut)
- Ammatilainen pyytää antamaan palautetta osana palvelutapahtumaa, QR-koodi
- Palaute kohdentuu asiakkaan/läheisen valitsemaan yksikköön

## Tekstiviesti-palaute

- Lifecare (terveydenhuollon palvelut)
- Yli 18-vuotiaille ja alle 10-vuotiaiden lasten huoltajille tietyllä frekvenssillä yksikön käyntimäärien/hoitojaksojen mukaan
- Automaattisesti seuraavana päivänä asioinnista/kotiutumisesta/sarjahoidon jälkeen

## Palaute ammattilaisen mobiililaitteelta

- Asiakkaille, jotka tarvitsevat ammattilaisen tukea palautteeseen vastaamiseen
- Ikääntyneet, vammaiset, pienet lapset

## Paperilomakkeet

- Asiakkaille, jotka eivät kykene/halua antaa palautetta sähköisesti
- Vastaukset viedään sähköiselle lomakkeelle

## Kysely digipalveluissa

- Videovastaanotot, chat-asioinnit
- Digitaalisen asiointialustan oman kyselyn kautta NPS keväästä -25 alkaen
- Selvittelyssä, saadaanko tulokset automaattisesti Roidun raportointialustaan

NPS (strateginen mittari)

Avoim palaute

Kansalliset väittämät

CES (strateginen mittari)

Räätälöidyt kyselyt lapsille ja nuorille

# Perhekeskustoiminnan jatkokehittäminen

# Perhekeskustoiminnan palvelukokonaisuus

- Perhekeskustoiminta kokoaa asukkaat ja arjen verkostot sekä ammattilaisten verkostot yhdeksi eheäksi kokonaisuudeksi. Se luo organisaatio- ja palvelurajat ylittävät, yhdessä toimimisen rakenteet varmistaen näin lasten, nuorten ja perheiden sujuvan arjen.
- Palveluita järjestävät yhdessä hyvinvointialue, kunnat, seurakunnat ja järjestöt. Perhekeskus voi toimia verkostomaisena, fyysisessä toimipisteessä tai sähköisen perhekeskuksen muodossa.



\* Puhe-, fysio-, ravitsemus-, ja toimintaterapia

Lähde: [Palvelukokonaisuus - THL](#)



# Yhteisövaikuttavuustyölle hyvä pohja Keski-Suomessa

Keski-Suomen hyvinvointialueella on v. 2023 alusta lähtien painopisteenä ollut systemisen osaamisen vahvistaminen niin johtotasolla, kuin palveluissakin tiimi- ja työntekijätasolla

LNP-palveluiden johto on käynyt v. 2023 laajan systemisen johtamisen koulutuksen, jossa näkökulmana ollut vaikuttavat, yhteensovitettut lapsiperhepalvelut

Systemisen mallin koulutuksia jatketaan Lastensuojelussa ja varhaisen tuen palveluissa.

Tutkimusperusteisuus nähdään tärkeänä osana tiedolla johtamisen vahvistamista lnp-palveluissa

Systeminen, yhteensovitettu johtaminen tukee yhteisövaikuttavuuden jalkauttamista.



# Mukaan Itlan yhteisövaikuttavuuden oppimisympäristöön

Keski-Suomessa lasten ja nuorten tukemiseksi vahvistetaan yhteisövaikuttavuuden toimintamallia

Yhteisövaikuttavuus on nimensä mukaisesti yhteisöjen kanssa yhdessä tehtävää ja monet eri näkökulmat huomioivaa työtä

Itsenäisyyden juhluvuoden lastensäätiö (Itla) on edistänyt yhteisövaikuttavuutta laajasti ja edustaa Suomessa sen tutkimusta ja soveltamista

- On tunnistettu, että lasten, nuorten ja perheiden hyvinvoinnin ja pärjäävyyden edistämiseksi tarvitaan laaja joukko toimijoita
- Yhteisövaikuttavuus on viitekehys, jonka avulla yhteistyötä voidaan tehdä tavoitteellisesti yhdessä toimialoista riippumatta
- Lasten ja nuorten elämässä keskeisiä toimijoita ovat perheen ja lähiverkoston lisäksi mm. varhaiskasvatus, neuvolat, koulu, järjestöt ja seurakunnat

Yhteisövaikuttavuus-viitekehysten viisi toimintaperiaatetta ovat yhteinen agenda ja tavoite, jaetut yhteiset mittarit, toisiaan vahvistavat toiminnot, ja taustatukiorganisaatio

# Tutkimustyö yhteisövaikuttavuuden taustalla

- Itla edistää Suomessa yhteisövaikuttavuustyötä, jossa hyödynnetään systeemiajattelua ja yhteisövaikuttavuusviitekehystä (Kania & Kramer, 2011) ihmisten ja yhteiskunnan kompleksisten ja monialaista yhteistyötä vaativien ongelmien ratkaisemiseksi
- Yhteisövaikuttavuus-malli tarkastelee toimijoiden ja tekojen keskinäisiä riippuvuussuhteita sekä vahvistaa toimijoiden yhteisen tavoitteen saavuttamiseen tarvittavia toimia
- Itla tekee yhteistyötä Oulun yliopiston kanssa, ja yhteisövaikuttavuus-viitekehyksessä edistetään tutkimusta ja tutkimustiedon soveltamista Suomessa
- Itla ja Oulun yliopisto toimivat yhteisövaikuttavuustyön taustatukena
- Osana taustatukea toimii jatkossa virtuaalinen yhteisövaikuttavuusalusta, joka tukee yhteisövaikuttavuustyötä ja sitä toteuttavia alueellisia tahoja
- Alueellisella tasolla Keski-Suomessa yhteistyö Jyväskylän yliopiston ja hyvinvointialueen osaamisen ja kehittämisen palveluiden kanssa on keskeisessä roolissa.





# Viisi edellytystä yhteisövaikuttavuudelle



## 1. YHTEINEN TAVOITE

Tulemme yhteen ja määrittelemme tavoitteen/ongelman ja luomme yhteisen vision sen ratkaisemiseksi.



## 2. JAETUT YHTEISET MITTARIT

Seuraamme edistymistä yhteisillä mittareilla, mikä mahdollistaa jatkuvan oppimisen.



## 3. TOISIAAN VAHVISTAVAT TOIMET

Oma toimintamme mahdollistaa muiden liittymisen työhön sekä onnistumisen siinä. Koordinaatorakennne.



## 4. JATKUVA VUOROPUHELU

Rakennamme luottamusta ja suhteita kaikkien osallistujien kesken. Molemmin suuntaista palautetta ja sitä seuraavia tekoja.



## 5. KEHITTÄMISEN TAUSTATUKI-RAKENNE

Muodostamme tiimiin, joka on omistautunut tukemaan yhteisövaikuttavuustyötä kaikissa vaiheissa ja pitkäjänteisesti



## Mitä on jo tehty?

Olemme mukana Itlan oppimisverkostossa.

Jo käytössä olevia, vasta käynnistyneitä ja suunnitteilla olevia monitoimijaisia tiimirakenteita on kartoitettu

Ratkaistavia asioita yhteisövaikuttavuuden edistämiseksi on tunnistettu, mm. koordinointiin, kirjaamiseen, tietosuojaan, tuloväylään ja tiedolla johtamiseen liittyen

Perhekeskustoiminnan vakiintunut verkostotyö luo pohjaa, perhekeskuskoordinaattorit keskeiseen rooliin yhteisövaikuttavuustyössä, kattavan rakenteen luomisessa, kuntien olemassa olevat rakenteet ja tarpeet huomioiden

Lastensuojelun ja nuorisopsykiatrian yhteinen asiakastyöryhmä ”Työnyrkki” on käynnistynyt

Näkymä-työkalun käyttöönotto

# Näkymä-työkalu

Mistä Näkymä-työkalussa on kyse?

- Digitaalinen tilannekuvatyökalu paikallisten lapsiperhepalveluiden tiedolla johtamisen avuksi
- Tukee yhteisövaikuttavuuden johtamisen ja kehittämisen rakennetta
- Auttaa ennakoimaan korjaavien palveluiden kysyntää
- Tuo havaintotiedon ja hiljaiset signaalit osana tiedolla johtamisen prosessia
- Hyödyntää indikaattori- ja seurantatietoa (600 Sotkanet/THL+kouluterveyskysely)
- Tekoälyavusteinen ohjelma yhdistää havaintoja, indikaattoreita ja YLEn paikallisuutisotsikoita ilmiöiksi
- Tukee ilmiölähtöistä työskentelyä, dynaamista ja reaktiivista palveluiden kehittämistä.
- Mahdollistaa vuoropuhelun arjen toimijoiden ja paikallisen johdon välille
- Linkki videoon: [Tällainen on Näkymä - digitaalinen tilannekuvatyökalu](#)

# Yhteisövaikuttavuus - monitoimijaiset tiimit hva/kuntayhteistyössä

Tilanne 6.11.2024

## Jo pidempään toiminnassa olleita monitoimijaisia tiimimalleja:

Petäjaveden monitoimijainen tiimi, kuntavetoinen, kuukausittain  
Laukaan HyPen monitoimijainen tiimi, viikoittain

## Lapset puheeksi

Lapset puheeksi –menetelmätyössä monitoimijaisia neuvonpitoja kuntavetoisesti etenkin Äänekoskella, Laukaassa ja Saarijärvellä sekä osittain Muuramessa. Menetelmän levittäminen koko Keski-Suomen alueella, nyt jo Hva neuvola ottanut käyttöön systemaattisesti rv 28 ja 1,5v käynnillä.

## 2024 käynnistyneitä:

Keuruun monitoimijainen tiimi, joka toinen viikko, perhekeskuskoordinaattori koordinoi

## 2024 suunnittelu käynnistynyt, monitoimijainen tiimimalli:

Muurame, Äänekoski

## 11/2024 käynnistynyt lasten ja nuorten mielenterveyspalveluiden, lastensuojelun ja nuorisopsykiatrian Työryhki:

Yhteinen konsultatiivinen työryhmä lastensuojelun ja psykiatrian työntekijöille 1xvko

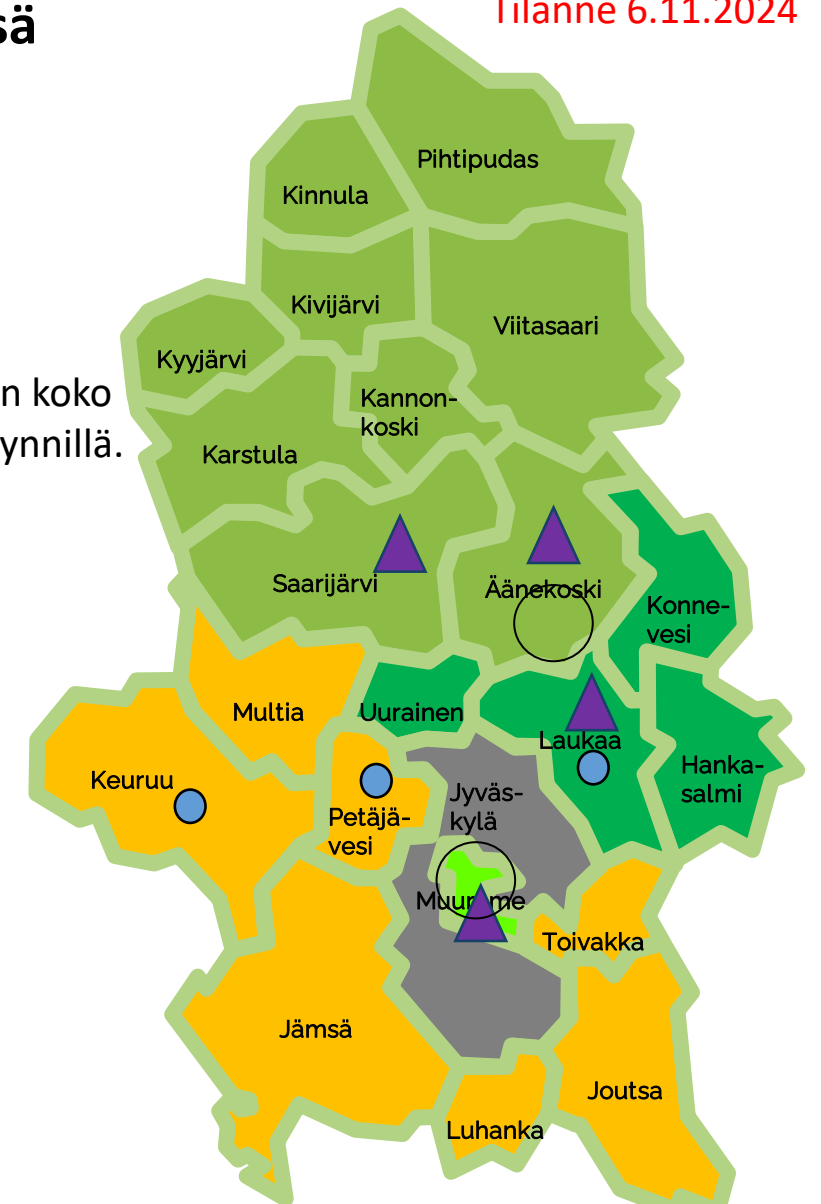
## Lisäksi kattava perhekeskuskoordinaattoreiden koordinoima perhekeskusverkostotyö:

Alueellisia ja paikallisia perhekeskusverkostoja toimijatasolla ja ohjausryhmätasolla Keski-Suomen Perhekeskustoiminnan yhdyshenkilöverkosto, kunnista on nimetyt yhdyshenkilöt, mukana järjestöjä, seurakuntia

● Monitoimijaisia tiimejä toiminnassa

▲ Lapset puheeksi –menetelmä käytössä kunnissa

○ Yhteisövaikuttavuustyön monitoimijaisien tiimien suunnittelu käynnistynyt



▲ Lapset puheeksi osaajia löytyy laajasti Keski-Suomesta hva/kunnat



# Perhekeskustoimintasuunnitelma järjestämisen, toimeenpanon sekä uudistumisen tukena

- Perhekeskuksen toimintasuunnitelmatyö pohjautuu THL:n tuottamaan tutkimus- ja kehittämistietoon [Perhekeskus - THL](#)
- Keski-Suomen perhekeskustoiminnan toimintasuunnitelma on koottu TulSote-ohjelman tuotoksena ja löytyy Innokylästä: [Keski-Suomen perhekeskustoiminta | Innokylä \(innokyla.fi\)](#) Se auttaa luomaan tavoitteet ja toimenpidesuunnitelmat toiminnalle pohjautuen kansallisiin linjauksiin perhekeskustoimintamallista.
- Taustalla usean vuoden yhteistyössä kuntien, järjestöjen ja seurakuntien edustajien kanssa rakennettu pohjatyö, yhdessä kehittäminen, verkostotyö, kärkihankkeet (Lape, TulSote)
- Sisältyy Keski-Suomen hyvinvointialueen [lasten ja nuorten hyvinvointisuunnitelmaan](#)
- On linjassa hyvinvointialueen strategian ja tuottavuusohjelman kanssa
  - Esimerkiksi sähköiset palvelut
  - Kansalliset perhekeskustoiminnan linjaukset tavoitteisiin:
    - Lapsi-, nuori- ja perhelähtöisyys ml. lapsen oikeudet
    - Palvelujen yhdenvertainen saatavuus, oikea-aikaisuus ja jatkuvuus ja painotuksen siirtäminen ehkäisevään ja ennakoiwaan työhön
    - Laadukas ja vaikuttava toiminta
    - Monialaisuus ja yhteentoimivuus
    - Kustannusten hillitseminen

# Kävijämääriä

Vuonna 2024 elokuun loppuun mennessä kohdattu (ei koko vuosi)

- Verkostoja noin 100 – osallistujia noin 1000 Keski-Suomessa perhekeskuskoordinaattorityönä
- Pysäkit/huoltoasemat – osallistujia noin 250
- Perhekeskuskoordinaattoreiden jalkautumiset/kohtaamiset Keski-Suomen alueella 5838 (2983 aikuista ja 2855 lasta)
  - Kohtaamisiksi tilastoitu kohtaamiset, joissa keskustelua, annettu ohjausta ja neuvontaa

Lisäksi:

- Perhekeskuksien avointa toimintaa perhekeskuksissa ja kohtaamispaikoissa eri järjestäjien avulla
- Sote-toimijat jalkautuvat perhekeskuksiin
- Järjestöt jalkautuvat perhekeskuksiin

# Kävijämääriä

## Chat-tilastot 1.1.-31.10.2024:

Perhetyöntekijän ja nuorten chatteja yhteensä **687** kpl

- Käyntisyyt perhetyöntekijän chat: eroperheiden ja vanhemmuuden haasteet, nepsy-perheiden asiat, apua lapsen kiukkuun ja rajojen asettamiseen, vanhempien jaksaminen, millaista palvelua on saatavilla (palveluohjaus).
- Käyntisyyt nuorten chat: Yksinäisyys, ahdistus, kaveri- ja seurustelusuhteet, keskustelutuen tarve, mistä apua mielenterveyden haasteisiin, murrosiän muutokset.

## Pyydä apua -napin tilastot 1.1.-31.10.2024:

yhteydenottoja nuorten ja lapsiperheiden nappiin on tullut **231** kpl.

- Yhteydenottoja on tullut kaikkina vuorokaudenaikoina sekä kaikkina viikonpäivinä
- Pyyntöihin on pystytty vastaamaan yhden arkipäivän aikana

# Työikäisten kokonaisuus - Yhteisövaikuttavuus ja rakenteellinen sosiaalityö, aikuisten sosiaalipalvelut



# Yhteisövaikuttavuus ja rakenteellinen sosiaalityö, aikuisten sosiaalipalvelut

- Häätöjen ehkäisyn pilotti käynnistynyt syksyllä 2024
  - Tavoitteena on moniviranomaisyhteistyötä kehittämällä vähentää häätöjä yhdessä vuokranantajien ja 3. sektorin kanssa Jyväskylässä. Jyväskylä ollut suurten kaupunkien tilastoissa 2. sijalla.
  - Toteutetaan varhaisen puheeksioton malli, joka sisältää muun muassa varhaista riskintunnistamista. Kohderyhmänä alle 35-vuotiaat pienituloiset miehet, joiden häätöjen määrä ollut kasvussa. Kohderyhmä tavoitetaan esim. TE-palveluiden kautta esimerkiksi palvelutorilla ja varatuilla asiakastapaamisilla. Saattavaa palveluohjausta. Kokeilun avulla pyritään tavoittamaan asiakkaat varhaisessa vaiheessa.
  - Akuutissa häätö- tai asunnottomuusuhassa olevien asiakkaiden kanssa työskentelyä kehitetään tiedonvaihtoa sekä prosessia selkeyttämällä ja mallintamalla aloitettu tammikuussa 2025.
  - Talouspaja Warpu aloittanut 2/2025 yhteistyössä ulosottolaitoksen kanssa. Käyntiajalle aikuissosiaalityön omatyöntekijän ja asiakkaan kanssa tulee ulosottolaitoksen ennakoivan talousneuvonnan asiantuntija. Kohderyhmä asiakkaat, joiden häätö on peruttu tai joilla vuokranmaksun haasteita. Ehkäistään uusiutuminen. Tapaamisia väh. 2 = prosessi.
  - Ammattilaisille suunnattu häätöjen ehkäisyn koulutussarja on aloittanut tammikuussa 2025.

# Yhteisövaikuttavuus ja rakenteellinen sosiaalityö, aikuisten sosiaalipalvelut

- Osallistuminen rakenteellisen työn verkostoon
  - Rake-verkoston tehtävänä on edistää rakenteellisen sosiaalityön kehittämistä ja käytäntöjä hyvinvointialueellamme, kuten sosiaalista raportointia ja alueellisen toteutussuunnitelman valmistelu.
  - Sosiaalisella raportoinnilla tuodaan näkyväksi asiakastyöstä nousevia ilmiöitä.
  - Sosiaalinen raportointi otettu käyttöön ja ohjattu työntekijöitä käyttämään aktiivisesti tätä työkalua.
- Hallitusohjelman mukainen pitkäaikaisasunnottomuuden poistamisohjelma
  - Paikallinen suunnitelma tehty yhdessä Jyväskylän kanssa
  - Tähän liittyvä hanke Koti kaikille Keski-Suomessa saanut myönteisen valtionavustuspäätöksen. Hankekoordinaattori ja –työntekijä palkataan. Tavoite pitkäaikaisasunnottomuuden poistaminen (= enint. 10 pitkäaikaisasunnottomaa 2027)
- Sote-integraation edistäminen Kanta-tiimeissä (muun muassa Kyllö ja Nova).
  - Yhteiset teams-kanavat toteutettu yleisellä tasolla tapahtuvaa konsultaatiota varten. Yhteiset moniammatillisia asiakastapaamiset paljon palveluita tarvitseville.
- Uuden palautejärjestelmän käyttöönotto ja asiakaspalautteen hyödyntäminen palveluiden kehittämisessä. Lisää asiakasosallisuutta.

# Yhteisövaikuttavuus ja rakenteellinen sosiaalityö, aikuisten sosiaalipalvelut

- Osallistuminen Efecto-tutkimukseen: vaikuttavuustieto sosiaalityön tiedonmuodostuksessa (Efecto2030)
  - Jyväskylän yliopiston hallinnoima tutkimushanke ajalla 2024–2026
  - Vaikuttavuuden arviointi, miten vaikuttavuutta seurataan ja mittareiden kehittäminen
- TE24-uudistuksen työllisyysaluekohtaiset tavoitteet ja toimenpiteet sovitaan TYM-verkostoissa
  - Työllisyyttä edistävissä sosiaalipalveluissa pilotoidaan työntekijöiden työskentelyä työllisyyspalveluiden ja Kelan kanssa yhteisissä tiloissa (ei vielä käynnistynyt).
- Yhteisösosiaalityön lisääminen aikuissosiaalityössä
  - Esimerkiksi kotoutumista tukevien sosiaalipalveluiden työntekijöiden työskentely maahanmuuttajien yhteisöissä ja verkostoissa.

# Seniorikeskustoiminta

# Ikääntyneiden ennaltaehkäisevä tuki – Palveluiden kehittämisen tavoitetilä

## JÄRJESTÄMISEN LINJAUKSET

### Ikäihmisten päivätoimintaa erityisesti koskeva järjestämisen linjaus

*”Hyvinvointialueen ikääntyneiden päivätoiminta järjestetään varhaisen tuen palveluna eritasoisena päivätoimintana palvelutarpeen mukaisesti. Varhaisen tuen ikääntyneiden päivätoimintaa laajennetaan hyvinvointialueen eri osiin siten, että palveluverkko on tarpeen mukaisesti kattava. Ikääntyneen väestön hyvinvoinnin, terveyden sekä toimintakyvyn edistämiseksi luodaan yhteistyömalli kuntien ja paikallisten muiden toimijoiden kanssa.*

*Toiminta on ennaltaehkäisevää, virikkeellistä, omatoimisuutta ja toimintakykyä tukevaa sekä sosiaalisia suhteita ylläpitävää.”*

### Muut järjestämisen linjaukset

## JÄRJESTÄMISEN LINJAUKSEN TOTEUTTAMINEN

### Tavoitteet palveluverkon uudistamiselle

- 1 Ikääntyneen väestön fyysisen, psyykkisen ja sosiaalisen toimintakyvyn tukeminen ja edistäminen
- 2 Palvelujen saatavuus ja palveluverkon toimivuus
- 3 Raskaampien palveluiden tarpeen ja kustannusten kasvun hillintä
- 4 Seniorikeskus toimintamallien kehittäminen yhteistyössä kuntien, järjestöjen, seurakuntien ja muiden toimijoiden kanssa

# Ikääntyneiden ennaltaehkäisevä tuki

## IKÄÄNTYNEIDEN ENNALTAEHKÄISEVÄ TUKI

### SENIORIKESKUS –TOIMINTAMALLI

Toiminta-ajatus: matalan kynnyksen ennaltaehkäiseviä ja kokonaisvaltaisia, hyvinvointia, terveyttä ja toimintakykyä edistäviä palveluita.

### PÄIVÄTOIMINNAN PALVELUT

Toiminta-ajatus: Tavoitteellista ja määräaikaista, yksilöllisesti asiakkaan toimintakykyä tukevaa toimintaa, joka toteutetaan ryhmäohjauksen keinoin

#### Tilat

Kunnan, järjestöjen, seurakunnan tai HVA:n tilojen hyödyntäminen

HVA omat tilat tai säännöllisesti vuokratut tilat (esteettömyys, kuntosali, ryhmätila, suihku, hygieniapalvelu)

#### Järjestäminen

HVA ja kunta vastaavat yhteistyössä toiminnan järjestämisestä

HVA vastaa toiminnan järjestämisestä

#### Hakeutuminen

Asiakas voi hakeutua matalalla kynnyksellä oman tahdon mukaan

Asiakas tarvitsee päätöksen päivätoiminnan palveluista

#### Toiminnan kuvaus

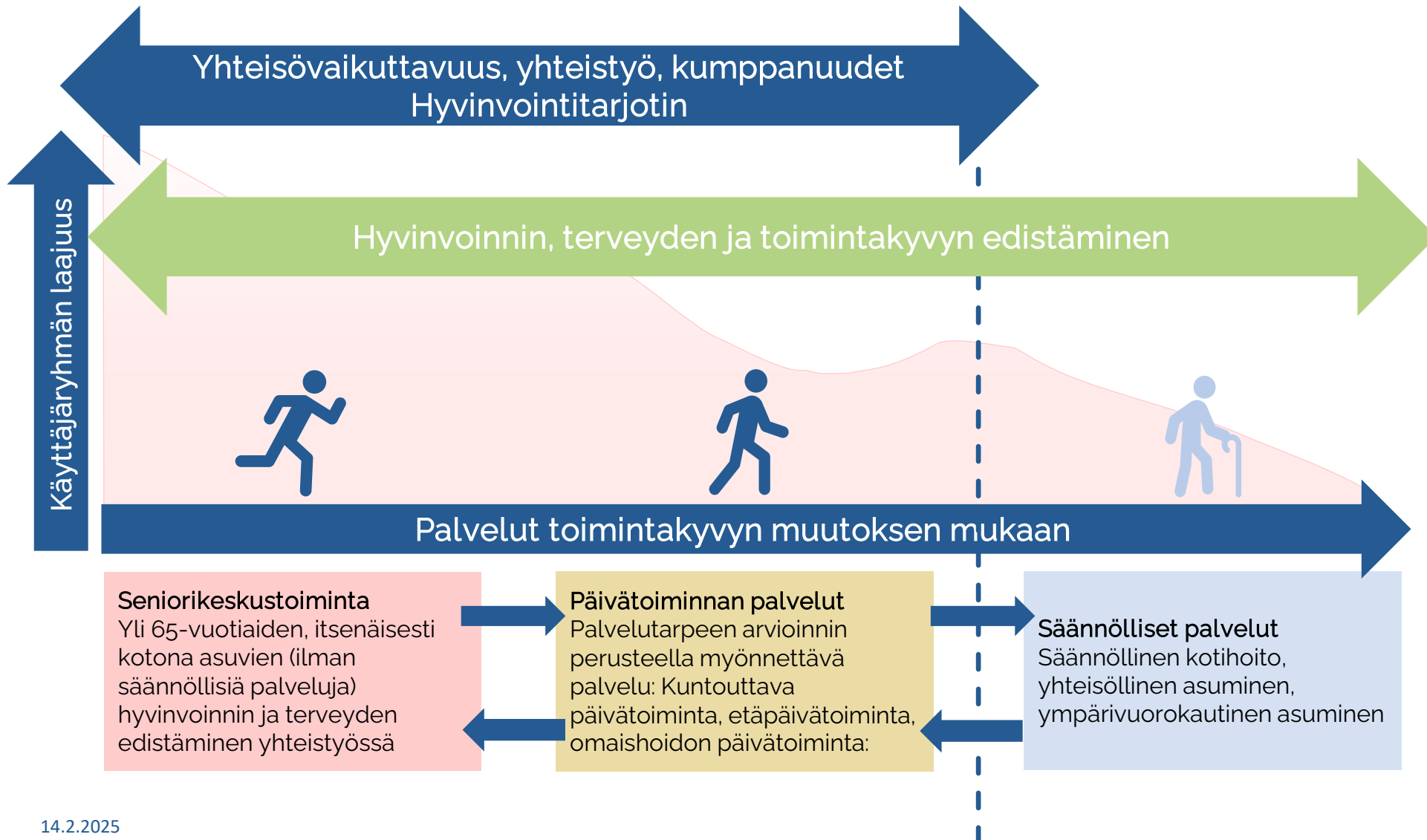
##### Toiminta:

- Kuntokatsaukset ja hyvinvointitarkastukset
- Seniori-infot
- Hyvinvointineuvolan ajanvarauksettomat vastaanotot
- Hyvinvointiin liittyviä tapahtumasarjoja ja tilaisuuksia

##### Toiminta:

- Etäpäivätoiminta
- Kuntouttava päivätoiminta
- Omaishoidon päivätoiminta
- Hygieniapalvelut
- Kuljetuspalvelut
- Omaehtoinen kuntosaliharjoittelu
- Omaishoidon lomitus

# Asukkaat seniorikeskustoiminnassa ja päivätoiminnan palveluissa



# Seniorikeskus –toimintamalli tarjoaa matalamman kynnyksen tukevaa toimintaa



## HENKILÖSTÖ

Hyödynnetään kunnan ja järjestöjen ja seurakuntien henkilöstöä

HVA henkilöstöstä säännöllisesti (esim. kuukausittain) paikalla käy tarpeen mukainen henkilöstö (esim. seniorin hyvinvointineuvolan hoitaja)



## ASIAKKAAT

Asiakkaina ikääntyneet, jotka pärjäävät kotona ilman palveluita (eivät tarvitse kuntouttavaa päivätoimintaa), mutta jotka hyötyisivät kevyemmästä päivätoiminnasta

Ikääntynyt voi hakeutua palveluihin ilman palvelutarpeen arviointia ja palvelupäätöstä

Mahdollistetaan säännöllinen seniorikeskus –toiminta jokaisessa alueen kunnassa lähipalveluna



## TILAT

Hyödynnetään mahdollisimman paljon kuntien, järjestöjen ja seurakuntien tiloja

Lisäksi voidaan käyttää muiden sote –toimijoiden tiloja tarpeen ja mahdollisuuksien mukaan.

Nykyisistä päivätoiminnan tiloista voidaan tarvittaessa osa säilyttää kevyemmän päivätoiminnan hyödynnettäväksi. Myös kuntouttavan päivätoiminnan tilat toimivat seniorikeskustiloina.



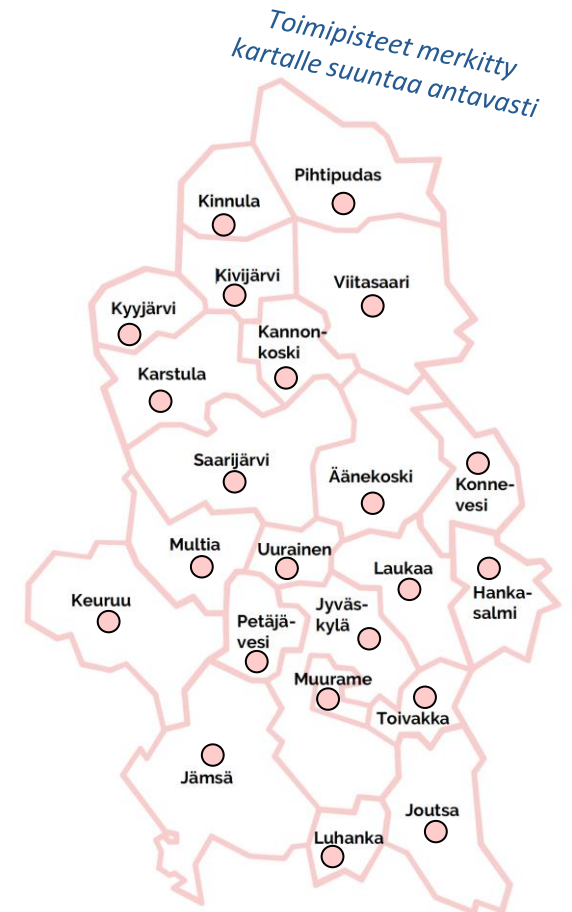
## PALVELUT / TOIMINTA

Kuntokatsaukset ja hyvinvointitarkastukset

Seniори-infot

Hyvinvointineuvolan ajanvarauksettomat vastaanotot

Hyvinvointiin liittyviä tapahtumasarjoja ja tilaisuuksia





## Vuonna 2024 olemassa oleva yhteistyö ja toiminta:

### Kivijärvi

- Kuntokatsastukset 1-2 krt/vuosi

### Kyyjärvi

- Voi hyvin -kiertue

### Kannonkoski

- Kuntokatsastukset 1-2 krt/vuosi

### Karstula

- Voi hyvin –kiertue (Vastinki, Rantakylä, Kiminki, Heikin tupa)
- Hyvinvointi-infot Heikin Tuvalla

### Saarijärvi

- Hyvinvointia ja eväitä arkeen senioreille 1 krt/kk (Kgintalon Rahkola-Sali)
- Voi hyvin –kiertue (Mahlu, Kalmari, Lannevesi)

### Uurainen

- Yhteistyötä valmistellaan työpajassa
- Suunnitteilla messutapahtuma kevät 2025

### Jämsä

- Senioritapahtumat kyläkunnilla
- Hyvinvointipäivät hyvinvointitorilla 1 krt/kk (Jämsän sairaala)
- Vanhustenviikon tapahtuma Linnakartanossa

### Keuruu

- Seniorin hyvinvointineuvola, tilaisuus 1 krt/kk (Kulttuurikeskus Kimara tai muu paikka)

### Multia

- Loviisan tupa 1 krt/kk (srk-talo)

### Petäjävesi

- Hyvinvointia ja eväitä arkeen senioreille 1 krt/kk (Solikkosali Petäjäkodissa)



## Vuonna 2024 olemassa oleva yhteistyö ja toiminta:

### Pihlpuudas

- Voi hyvin -tapahtumasarja

### Viitasaari

- Voi hyvin –tapahtumasarja
- Ahaa-aivotreenit
- Ruoka-apujakelu
- Yhteistyö kunnan avoimen päivätoiminnan kanssa

### Äänekoski

- Voi hyvin –tapahtumasarja (Koskela)
- Voi hyvin -kiertue

### Konnevesi

- Hyvinvointi-ilta

### Laukaa

- Voi hyvin –kiertue
- Voimaa vanhuuteen -tilaisuudet

### Hankasalmi

- Yhteistyötä suunnitteilla

### Jyväskylä

- Hyvinvointia ja eväitä arkeen senioreille 1-2 krt/kk (Palokan kirjasto, Piippurannan klubi, Kortteliklubi, Vaajakosken kirjasto)

### Muurame

- Ei vielä yhteistyötä

### Toivakka

- Ei vielä yhteistyötä

### Joutsa

- Ei vielä yhteistyötä

### Luhanka

- Ei vielä yhteistyötä

### Kinnula

- Ei vielä yhteistyötä

## Vuoden 2025 suunniteltu yhteistyö ja toiminta:

### Kivijärvi

- Voi hyvin -tapahtuma 1 krt/vuosi

### Kyyjärvi

- Voi hyvin -tapahtuma, 1 krt/vuosi

### Kannonkoski

- Voi hyvin -tapahtuma 1 krt/vuosi

### Karstula

- Hyvinvointi-info Heikin Tuvalla 1 krt/kk
- Tapahtumat kyläkunnissa (1 keväällä, 1 syksyllä)

### Saarijärvi

- Voi hyvin -tapahtumasarja 1 krt/kk (Kgintalo, perhekeskus, yksi kerta kyläkunnassa)
- Ikäkausisynttäreille (srk) jalkautuminen

### Uurainen

- Yhteistyötä valmistellaan työpajassa
- Suunnitteilla messutapahtuma to 13.3.25
- Perhekeskuksen tilojen hyödyntäminen jatkossa

### Jämsä

- Senioritapahtumat kyläkunnilla
- Hyvinvointipäivät hyvinvointitorilla 1 krt/kk (Jämsän sairaala)
- Liikuntapalvelujen kävelyvuoro
- Suvipäivä Jämsän torilla

### Keuruu

- Kahvia ja kohtauksia, tilaisuus 1 krt/kk (Kulttuurikeskus Kimara tai muu paikka)
- Senioritilaisuudet kyläkunnilla

### Multia

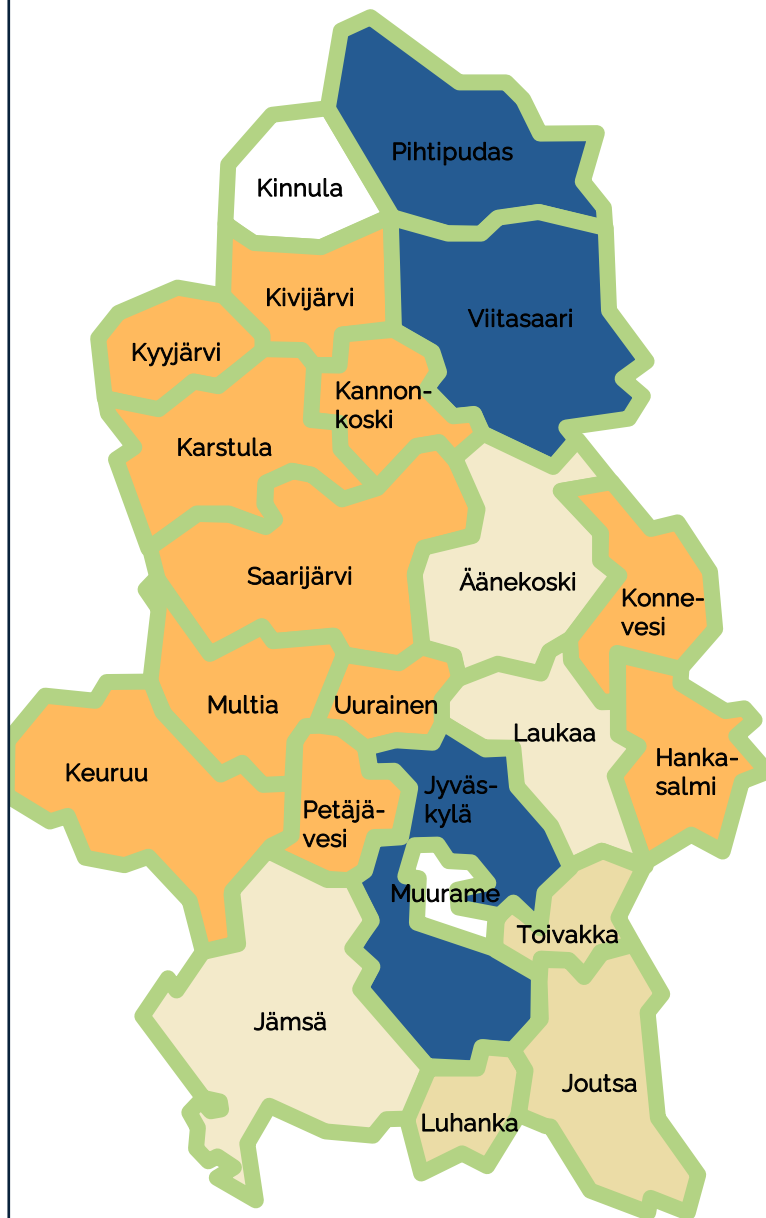
- Loviisan tupa 1 krt/kk (srk-talo)

### Petäjävesi

- Voi hyvin -tapahtumat 1 krt/kk (Solikkosali Petäjäkodissa)
- Voi hyvin -tapahtuma Yläkintaudella

### Jyväskylä

- Voi hyvin -tapahtumasarja senioreille 1 krt/kk (Palokan kirjasto, Vaajakosken kirjasto)
- Hyvinvointi-infot 1 krt/kk (Piippurannan klubi, Yrjö ja Hannakoti?)



## Vuoden 2025 suunniteltu yhteistyö ja toiminta:

### Pihitipudas

- Jalkautuminen olemassa oleviin tapahtumiin
- Ikäkausisynttäreille (srk) jalkautuminen
- Perhekeskusyhteistyö

### Viitasaari

- Voi hyvin -tapahtumasarja Digikeskuksella, jatko?
- Seurakunnan leiripäivä ja muut tapahtumat
- AHAA-aivotreenit syksyllä 2025
- Yhteistyö kunnan avoimen päivätoiminnan ja seurakunnan kanssa (päivätoimintayksikkö, kyläkunnat)

### Äänekoski

- Voi hyvin -verkosto (paljon toimijoita)
- Srk:n aamupuurotilaisuus, Mummumuskari
- Koskelan järjestämä avoin päivätoiminta Suolahdessa?
- 80 v. synttärät

### Konnevesi

- Hyvinvointi-ilta
- Yhteistyötahojen kartoittaminen

### Laukaa

- Voi hyvin -tapahtumasarjat
- Voimaa vanhuuteen -tilaisuudet
- Jalkautuminen muihin tilaisuuksiin

### Hankasalmi

- Yhteistyötä suunnitteilla

### Muurame

- Järjestetään yhteistyöpalaveri

### Toivakka

- Järjestetään yhteistyöpalaveri

### Joutsa

- Järjestetään yhteistyöpalaveri

### Luhanka

- Järjestetään yhteistyöpalaveri

### Kinnula

- Järjestetään yhteistyöpalaveri

# Tilaisuudet ja tapahtumat

- Jalkaudutaan ensisijaisesti olemassa oleviin tilaisuuksiin alueittain (yhteinen näkemys kuntien hyvinvointikoordinaattoreiden kanssa hyte-tapaamisessa)
- Tavoitetila määriteltävä jokaiselle tilaisuudelle
- Yhteiset teemat (runko), vaikuttavuuden näkökulma;
  - Seniorin hvn: kärkiteemat, Finger-toimintamallin mukaiset teemat, varautuminen seniorivuosiin
  - Kunnittain tärkeät teemat
- Huomioidaan kuntakohtaiset erot

# SENIORIN HYVINVOINTINEUVOLAN VERKOSTO JA ASIAKKAAN POLKUJA

TÄYDENTYY



# Seniorikeskuksen toimintamallin kuvaus: seinättömyys, jalkautuminen, liikkuva työnkuva

- Hyödynnetään olemassa olevia tapahtumia ja kohtaamispaikkoja
- Hoitajat liikkuvat eri alueilla, avoimia vastaanottoja siellä missä ikääntyneet kohtaavat toisiaan
- Pois perinteisten sote-rakennusten seinien sisältä
  - Mielikuva matalan kynnyksen toiminnasta vahvemmaksi
  - **Raja-aitojen (hallinnollisten, organisaatioitten ja mielikuvien) "rikkominen" helpompaa?**

# Hyvinvointialueen palvelut muokataan alueellisiin eroihin ja tarpeisiin nähden

- Liikkuvalla ja jalkautuvalla työllä tavoitetaan myös harvaan asutuilla alueilla asuvat ikääntyneet
- Yhteisövaikuttavuuden viitekehyksen mukaista toimintaa toteutetaan eri alueilla käytettävissä olevien resurssien mukaisesti
- ”Raja-aitojen” madaltaminen: kuntien ja eri toimijoiden väliseen yhteistyöhön kannustaminen
- Yhteistä toimintamallia soveltaa alueittain, ”alueen näköinen lopputulos”

# Yhteisövaikuttavuus case seniorikeskustoiminta

## Yhteiset tavoitteet

- Kohderyhmän hyvinvoinnin ja terveyden edistäminen, toimintakyvyn edistäminen
- Jalkautuminen, seinättömyys, matala kynnyks
- Etsivä ja löytävä vanhustyö
- Osallisuuden ja toimijuuden vahvistaminen
- Ympäristön esteettömyys
- Arjen turvallisuus
- Matalan kynnyksen ohjauksen edistäminen sekä eri toimijoiden välisen yhdyspinnan edistäminen
- Ikäystävällisen asenneilmapiirin edistäminen

## Jatkuva vuoropuhelu

- Jokaisen rooli ja tehtävä on yhtä arvokas (jaettu vastuu)
- Tiedon jakaminen kohderyhmän eduksi (viestintäkanavat)
- Säännöllinen yhteistyön ja toiminnan suunnittelu (yhteinen suunnittelualusta)
- Toisilta oppiminen, tutuksi tuleminen, tiedon jakaminen

## Toisiaan vahvistavat toiminnot

### Hyvinvointia ja terveyttä- edistävät tapahtumasarjat ja tilaisuudet

- Kukin tuo oman asiantuntemuksensa tai työpanoksensa toteutettavaan toimintaan
  - HVA:lta eri asiantuntijoita
  - Kunta: liikunta- ja sivistystoimi
  - Järjestöjen toiminta
  - Srk
  - Muut yhteistyöverkostot
- Tehtävien jakaminen ja sitoutuminen
  - Yhteinen vastuu tilaisuuksien suunnittelusta ja toteutuksesta
- Toisilta oppiminen
  - Tiedon hyödyntäminen jatkokehittämisessä

### Hyvinvointitarkastukset ja avoimet vastaanotot

- Omahoidon vahvistaminen
- Asiakkaiden ohjaaminen (hyvinvointitarjotin, eri palvelut)

## Jaetut mittarit

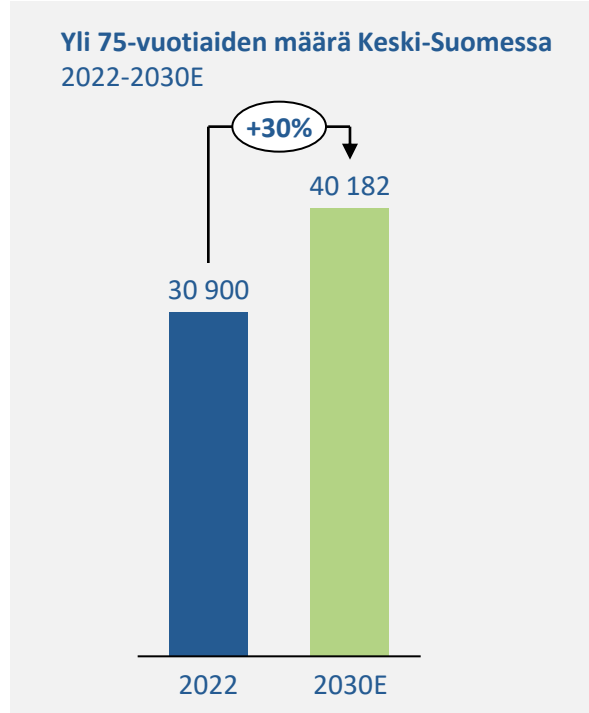
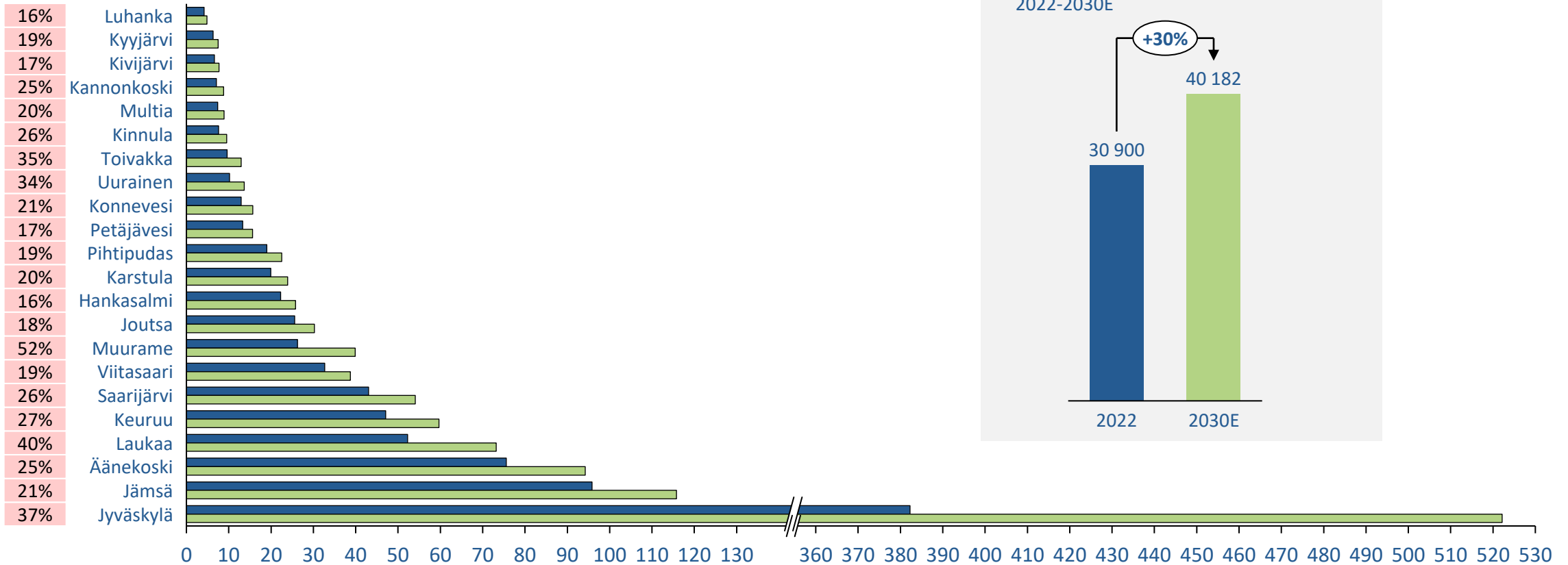
- Yhteisesti sovitut mittarit ja tiedon keräämisen tavat
  - Laatu (asiantuntijuus, osaaminen, yhteiset toimintamallit, viestintä)
  - Saavutettavuus, tavoittaminen (osallistujamäärät)
  - Asiakaskokemus (kirjallinen ja suullinen asiakaspalaute)
  - RAI InterCU (itsearviointi)
- Säännöllinen arviointi
  - Tavoitteiden toteutuminen
  - Toiminnan sisältö ja toteutustavat
  - Tiedolla johtaminen

## Kehittämisen tukirakenne

- HYTE-neuvottelut
- Yhteistyön rakenteet monitoimijaisesti
  - Yhteisövaikuttavuus
  - Sosiaaliekologinen näkökulma
- Ohjaus- ja projektiryhmä
- Verkostoryhmät
- Vanhusneuvosto
- Virkamiesjohto
- Päätöksentekotahot

# Ikääntyneiden päivätoiminnan palvelutarve kasvaa jokaisessa Keski-Suomen kunnassa

Ikääntyneiden päivätoiminta – Palvelutarpeen muutos (käyttöaste 3 % yli 75-vuotiaista) 2022-2030E\*



\*Laskenta perustuu väestöennusteeseen sekä ikäihmisten päivätoiminnan käyttöasteeseen kunnittain (3 % yli 75-vuotiaista). Lähde: Tilastokeskus, Avohilmo



# Tila-asiat päivätoiminnassa ja seniorikeskuksessa

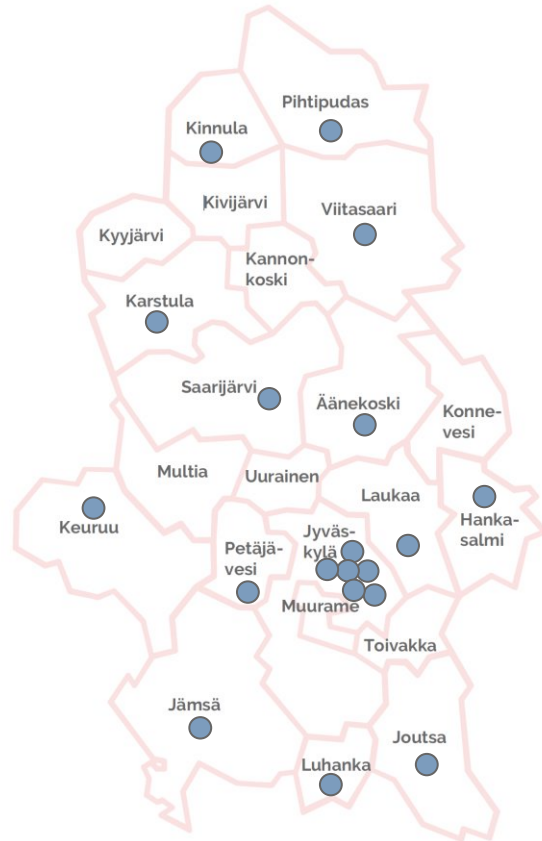
TOIMIPISTE	SUIHKU	SAUNA	KUNTOSALI	RYHMÄTILA	ESTEETTÖMYYS	SOVELTUVAUS	Huomiot
Joutsa	✓	✓	✓	✓	✓	Säilyy	
Jyväskylä (Keltinmäki)	✓	✓	✓	✓	✓	Säilyy	
Jyväskylä (Kortepohja)	✓	✓	✓	✓	✓	Säilyy	
Jyväskylä (Palokka)	✓	✓	✓	✓	✓	Säilyy	
Jämsä	✓	✓	✓	✓	✓	Säilyy	
Keuruu	✓	✓	✓	✓	✓	Säilyy	
Petäjävesi	✓	✓	✓	✓	✓	Säilyy	
Pihtipudas	✓	✓	✓	✓	✓	Säilyy	
Saarijärvi	✓	✓	✓	✓	✓	Säilyy	
Äänekoski	✓	✓	✓	✓	✓	Säilyy	Kuntosalilaitteet vanhat, useita ryhmätiloja
Jyväskylä (Korpilahti)	✓	✓	✗	✓	✓	Säilyy, vaatii kehittämistä	
Luhanka	✓	✓	✓	✓	✗	Säilyy, vaatii kehittämistä	
Viitasaari	✓	✓	✗	✓	✓	Säilyy, vaatii kehittämistä	
Hankasalmi	✗	✗	✓	✓	✓	Säilyy, vaatii kehittämistä	
Karstula	✓	✓	✗	?	✓	Säilyy, vaatii kehittämistä	Pieni ryhmätila
Kinnula (Terveystalo)	✗	✗	✗	✓	✓	Säilyy, vaatii kehittämistä	
Jyväskylä (Vaajakoski)						Uusi tila (tulossa jo)	
Laukaa						Uusi tila	
Jyväskylä						Uusi tila	

Lisäksi yksi uusi toimipiste myöhemmin suunniteltavaan sijaintiin

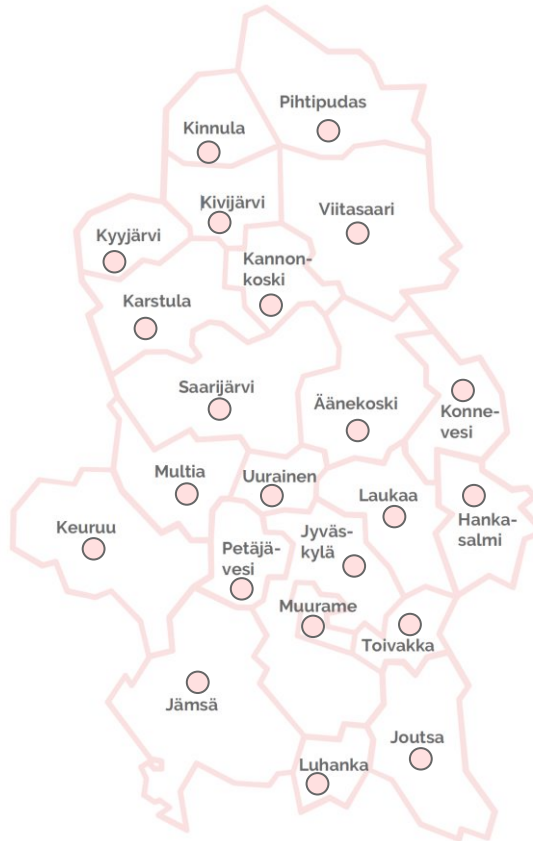
Kannonkoski	✓	✓	✗	?	✓	Keskittyy seniorikeskus-toimintaan	Pieni ryhmätila
Multia	✓	✓	✗	?	✓	Keskittyy seniorikeskus-toimintaan	Levoton aulatila ryhmätilana
Uurainen	✓	✓	✗	?	✓	Keskittyy seniorikeskus-toimintaan	Pieni ryhmätila
Äänekoski (Suolahti)	✓	✓	✓	?	✗	Keskittyy seniorikeskus-toimintaan	Toimitiloista muodostettu ryhmätila
Kyyjärvi	✗	✗	✓	?	✓	Keskittyy seniorikeskus-toimintaan	Olematon ryhmätila
Laukaa	✗	✗	✗	✓	✓	Keskittyy seniorikeskus-toimintaan	
Kivijärvi	✗	✗	✗	?	✓	Keskittyy seniorikeskus-toimintaan	Olematon ryhmätila
Konnevesi	✗	✗	✗	?	✓	Keskittyy seniorikeskus-toimintaan	Toiminta alkaa 02/2024. Pieni ryhmätila

# Yhteisillä toimintamalleilla kattavuus koko alueelle

KUNTOUTTAVA PÄIVÄTOIMINTA



SENIORIKESKUKSET



Ikäntyneiden ennaltaehkäisevä tuki

